

Le 14 novembre 2016.

**Université Paris-Est Créteil Val de Marne (UPEC)  
Faculté de médecine**

**Procès-verbal**

**du Conseil d'UFR du 26 octobre 2016**

## SOMMAIRE

**I – Approbation du procès-verbal du 21 septembre 2016 – Vote**  
**Rapporteur : Jean-Luc Dubois-Randé – Doyen de la faculté**

..... page 4.

**II – DEM : Projets pédagogiques – Information**  
**Rapporteur : Oriane Wagner-Ballon – Vice-doyenne à la pédagogie**

..... page 4.

**III – AEMC : Présentation du site internet dédié au tutorat - Information**  
**Rapporteur : Pôle tutorat - Association des étudiants en médecine de Créteil**

..... page 6.

**IV – AEMC : Bilan pré-rentree – tutorat PACES - Information**  
**Rapporteur : Pôle tutorat - Association des étudiants en médecine de Créteil**

..... page 7.

**V - Révision des effectifs Hospitalo-universitaires 2017 : Complément poste de PHU - Vote**  
**Rapporteur : Jean-Luc Dubois-Randé – Doyen de la faculté**

..... page 8.

**VI – Faculté : Point élections - Information**  
**Rapporteur : Jean-Luc Dubois-Randé – Doyen de la faculté**

..... page 8.

**VII - Questions Diverses**

..... page 9.

**Membres présents :**

Mmes Florence Adeline-Duflot, Anne-Catherine Bachoud, Christiane Copie, Émilie Ferrat, Corinne Haioun, Marlène Leclerc, Marie-Christine Pacouret, et Virginie Prulière-Escabasse.

MM. Jean Luc Dubois-Randé, Sébastien Foucher, Stéphane Jamain, Quentin Janot, Didier Morin, Jean-Michel Pawlotsky, Jordan Rotter, Cyril Touboul (à partir de 16h05) et Pierre Wolkenstein.

**Membres représentés :**

Mme Martine Garrigou, Sylvie Haulon et France Pirene.

MM. Nicolas De Prost, Didier Dousset, Claude Scali, Olivier Patey et Cyril Touboul (jusqu'à 16h05).

Mme Coline Baué et Julie Fournier

MM. Philippe Caramelle, Christian Fournier, Didier Josse et Alain Leclerc.

**Invités présents :**

Mmes Laure Beauvilliers, Annie Dizier, Sophie Dupuis, Monique Marcelli, Martine Orio et Oriane Wagner-Ballon.

MM. Jorge Boczkowski, Thomas Diot, Mathieu Jenny et Armand Mekontso-Dessap.

## Le quorum étant atteint, le Doyen ouvre la séance à 15h40.

I – Approbation du procès-verbal du 21 septembre 2016 – Vote

Rapporteur : Jean-Luc Dubois-Randé – Doyen de la faculté

**Aucune remarque n'étant faite, le procès-verbal est adopté à l'unanimité des membres, présents et représentés.**

II – DEM : Projets pédagogiques – Information

Rapporteur : Oriane Wagner-Ballon – Vice-doyenne à la pédagogie

### Annexe 1

Oriane Wagner-Ballon rappelle aux membres la composition de l'équipe pédagogique (diapositive n°2).

Elle présentera les projets envisagés pour chaque année d'études.

Elle commence par la PACES en présentant quelques chiffres. Actuellement 1 175 étudiants sont inscrits.

Suite à une volonté nationale de réduire le nombre des redoublements, plusieurs projets alternatifs sont proposés dont celui de la faculté d'Angers : PLURI-PASS.

Oriane Wagner-Ballon constate que même s'il existe des solutions de réorientations, pour autant cela reste insuffisant et ne concerne qu'un effectif réduit d'étudiants.

L'idée est de proposer aux étudiants différentes solutions alternatives sans redoublement par l'accession à d'autres filières. Jeanne Tran Van Nhieu, chargée de la PACES et l'exécutif souhaitent s'inspirer du système PLURI-PASS mais la réalisation de ce projet demande la participation des autres composantes de l'université.

Jeanne Tran van Nhieu s'apprête à organiser une réunion avec les autres composantes de l'université pour constituer un groupe de travail sur le projet : Alter PACES.

Oriane Wagner-Ballon souhaite une mise en place de ce nouveau dispositif pour 2018/2019 et est consciente que cela demandera beaucoup d'efforts de la part de la médecine mais également des autres formations pour la création de modules communs.

Elle ajoute que le numerus clausus doit être augmenté progressivement et dès cette année. En ce sens, elle fera une demande auprès du ministère de l'enseignement supérieur et de la recherche pour que la faculté de médecine de Creteil bénéficie de 10 à 15 places supplémentaires.

Dans la même lignée que Torcy, la volonté de la faculté est d'ouvrir une deuxième antenne PACES en Sud seine-et-marne (diapositive n°3 et 4).

Pour les DFGMS 2 et 3, il est prévu de :

- Augmenter les cours et ED en séances interactives assistées de l'outil powervote.
- Refondre le séminaire de sémiologie chirurgicale
- Effectuer les examens facultaires au format QCM sur la plateforme Sides. Le but est de réaliser une grande majorité des examens sur SIDES mais également que les étudiants apprivoisent l'outil.

Elle tient à préciser que le bureau de docimologie a été renforcé cette année.

Pour les DFASM, l'enseignement par séances interactives se poursuivra ainsi que les conférences ECN organisées et coachées par les internes de Créteil. Les conférences sont très appréciées des étudiants et les inscriptions ne cessent d'augmenter au fil des années.

Un nouvel enseignement d'imagerie médicale a été intégré au programme des DFASM 1 avec une séance pour 4 des 6 modules. Les DFASM 2 souhaitent également bénéficier de cette enseignement. Oriane Wagner-Ballon et Vincent Audard vont solliciter les enseignants afin d'inclure cet enseignement au programme.

En terme de docimologie, il sera demandé à chaque CCA et AHU une production docimologique annuelle.

L'année dernière, les DFASM 2 avaient participé à une séance d'épreuves blanches interfacultés. Actuellement en DFASM 3, ils auront 2 séances d'épreuves. Elle informe que les dossiers sont proposés par les différentes facultés.

Le projet phare pour les DFASM 3 serait de s'orienter vers un CSCT commun qui serait impulsé par le collégium Galilée voire fancilien.

En terme de numérique, un changement va être opéré puisque le campus numérique Diotime fait peau neuve. Ce projet est piloté par Sébastien Gallien, chargé de mission numérique. Le campus sera réalisé sur la nouvelle plateforme « moodle ». Il sera possible de créer les cours en ligne et effectuer du e-learning. Elle informe l'assemblée que le campus ne sera pas seulement limité aux études médicales mais ouvert à toutes les formations de la faculté. Elle ajoute que le recrutement d'un ingénieur pédagogique est en cours.

Un dernier projet très ambitieux qui demandera 2 à 3 années de mise en place est celui des terrains stage de DFASM. Nicolas De Prost, membre du conseil et chargé des gardes, pilote le dossier. Le but est d'obtenir une homogénéité des offres de terrains de stage non seulement au niveau des disciplines mais également pour les lieux.

Dans un premier temps, un recensement de tous les terrains de stages est nécessaire pour dans un second, créer de nouveaux sites de stage.

Ceci permettra également d'harmoniser la formation et les évaluations des étudiants.

Un projet qui se poursuit toujours est celui du suivi des étudiants en difficulté. Des entretiens sont organisés avec l'équipe pédagogique pour les étudiants en échec aux :

- Epreuves facultaires
- Epreuves orales
- Invalidations de stage

Des entretiens peuvent être également réalisés à la demande de l'étudiant.

Un programme d'encadrement personnalisé est proposé aux doublants, triplants et quadruplants avec des stages ciblés ainsi qu'un programme de tutorat séniorisé (diapositive n°9).

Pour finir, le département est animé par 3 commissions :

- La commission de pédagogie : 1 fois par trimestre
- La commission des stages et gardes : 3 fois par an
- La commission d'évaluation des enseignements : 1 fois par trimestre pour les DFASM 1 et 2 et 1 fois par semestre pour les DFGSM. Florence Canoui-Poitrine souhaite que les enseignements et stages des masters soient évalués.

Pierre Wolkenstein demande s'il existe un calendrier quant à la mise en place du CSCT commun.

Le doyen répond que cela est à l'ordre du jour de la prochaine réunion pédagogique Ile de France. La mise en place devrait être rapide.

Christiane Copie revient sur l'offre de stage et souhaite que certains lieux de stage soient intégrés comme les services cliniques. Une demande avait été faite par les étudiants notamment pour la médecine légale.

Orianne Wagner-Ballon répond qu'une refonte des terrains de stage est nécessaire notamment pour y intégrer ce type de lieu de stage.

Le doyen tient à féliciter Orianne Wagner-Ballon pour son investissement.

### **III – AEMC : Présentation du site internet dédié au tutorat - Information**

**Rapporteur : Pôle tutorat – Association des étudiants en médecine de Créteil**

#### **Annexe 2**

Le site internet, projet phare du pôle tutorat a nécessité un travail conséquent sur plusieurs années autant pour son ergonomie, ses différentes fonctionnalités de gestion que pour son contenu.

Le site est accessible à l'adresse suivante : [www.tutoratparis12.fr](http://www.tutoratparis12.fr)

Il est composé de plusieurs fonctionnalités en lien avec chaque cible : responsable, tuteur, tutoré et visiteur.

Le site fait appel à diverses plateformes utilisables et accessibles par tous comme le googledrive. Il était important que le site puisse être repris de manière simple par les futurs responsables du pôle tutorat et qu'il soit très intuitif et interactif.

Les fonctionnalités du site internet sont les suivants :

- un forum de discussion
- une gestion des inscriptions
- une gestion de résultats des concours blancs
- une gestion de QCMs en ligne

Mathieu Jenny présente quelques chiffres sur la fréquentation du site. Il s'avère que des pics de connexions se font ressentir à la veille des concours blancs (diapositive n°10).

Thomas Diot effectue une présentation en séance en se connectant en tant que :

- visiteur (lycéen par exemple) : diapositive n°11 à 16
- tuteur : diapositive n°17 à 25
- tutoré : diapositive n°26 à 28
- responsable tutorat : diapositive n°29

Les membres du conseil ont pu avoir un aperçu des différentes fonctionnalités disponibles du site par « acteur ».

Le doyen et tous les membres du conseil félicitent les étudiants pour ce travail titanesque.

**IV – AEMC : Bilan pré-rentrée – tutorat PACES - Information**  
**Rapporteur : Pôle tutorat - Association des étudiants en médecine de Créteil**  
**Annexe 2**

Amandine Ait Oufella, étudiante en DFGSM3 et responsable du tutorat au sein de l'AEMC, prend la parole et présente les différentes activités du pôle tutorat.

4 activités se poursuivent toujours cette année :

- Les concours blancs : tous les mercredis les étudiants composent sur une matière avec un classement et s'ajoute à cela, 2 concours blancs généraux organisés dans les conditions du concours PACES.
- Les retranscrits : des étudiants de 2<sup>ème</sup> et 3<sup>ème</sup> année créent des fiches des cours
- Le parrainage : 2 sessions de parrainage ont permis aux étudiants de Paces de rencontrer les étudiants en DFGSM 2 et 3 afin d'échanger sur divers sujets.
- La pré-rentrée : ce point sera développé par Mathieu Jenny

3 nouvelles activités viennent compléter l'existant avec :

- Les EDs méthodologiques : Tous les jours de 16h à 17h et de 17h à 18h, les Paces composent sur des matières de l'UE3 et UE4, apprennent à s'entraîner et à répondre aux questions avec efficacité. Ils sont assistés de tuteurs.
- Les QCMs en ligne : Grâce au site internet, les étudiants peuvent s'entraîner en ligne.
- Un forum de discussion via le site internet est disponible ainsi qu'une page facebook.

Le pôle est constitué de 4 personnes, d'un responsable des photocopiés et de 120 tuteurs (DFGSM2 et 3).

Elle annonce que le tutorat est, depuis cette année, une UE libre « masteurisante » et permet au pôle :

- de recruter davantage de tuteurs
- d'être plus exigeant envers les tuteurs et ainsi améliorer le niveau d'exigence

Cette année 785 étudiants de Paces suivent le tutorat, informe Mathieu Jenny. Il présente la répartition par unité d'enseignements. 400 à 500 étudiants étaient inscrits pour chaque UE (diapositive n°4).

Concernant la participation aux EDs méthodologiques, le nombre d'inscrits varie entre 120 et 200 étudiants. Mathieu Jenny explique que la formule doit être revue car le but était d'apprendre à résoudre les annales mais les étudiants arrivaient en séance en ayant déjà pris connaissances des annales et de fait les EDs ne leur apportaient pas de valeur ajoutée. (diapositive n°5)

En ce qui concerne la pré-rentrée, il s'agit de la 3<sup>ème</sup> édition. 148 Paces étaient inscrits ce qui est faible compte tenu de l'effectif de la Paces. Même si une communication a été faite dans les lycées et sur Fb cela n'a pas suffi. Ils étaient répartis en 3 groupes de 44 étudiants et 1 groupe de 16 à Torcy.

L'objectif est d'imiter les prépas privées. Les étudiants sont accueillis sur plusieurs jours et 15 séances de TD de 2h couvrant 3 UE sur 4, leurs sont proposées. Il est vrai que les étudiants ne peuvent pas tout retenir mais cela leur donne un aperçu du rythme de la Paces et quelques notions de base. Une majorité de primants étaient inscrits.

Un concours blanc clôturait cette pré-rentrée avec un classement.

Les étudiants ont été sondés sur plusieurs points :

- La communication et l'organisation
- La prestation des tuteurs
- Les supports
- Les TD

La note moyenne de la pré-rentrée est de 8.30 sur 10.

Les 2 points à améliorer sont :

- La partie communication
- Le délai de mise en ligne des lots

Dans l'ensemble, les étudiants ont apprécié l'initiative (diapositive n°6 et 7).

## **V - Révision des effectifs Hospitalo-universitaires 2017 : Complément poste de PHU - Vote** **Rapporteur : Jean-Luc Dubois-Randé - Doyen de la faculté**

### **Annexe 3**

Le doyen informe l'assemblée qu'un poste de PHU supplémentaire a pu être obtenu. Il propose de l'affecter à la discipline suivante :

- 1- Psychiatrie

Ce qui porte le nombre de postes de PHU à 4 pour la révision des effectifs hospitalo-universitaire 2017(diapositive n°2).

**Cette proposition est adoptée à la majorité des membres présents et représentés.**

## **VI - Faculté : Point élections - Information**

**Rapporteur : Jean-Luc Dubois-Randé - Doyen de la faculté**

### **Annexe 4**

Le doyen rappelle que suite à des nominations et départs, plusieurs sièges sont vacants au sein du conseil de l'UFR :

- Collège A : 4 sièges
- Collège B : 4 sièges
- Collège P : 1 siège
- Personnalités extérieures : 2 sièges

En ce qui concerne les personnalités extérieures, Florence Adeline-Duflo, présente aujourd'hui, a été désignée par le collège des généralistes afin de les représenter au conseil.

Il annonce qu'il proposera, à titre personnel et conformément aux statuts, Constance Guillaud, responsable Médicale du Département d'Aval des Urgences (DAU) afin de représenter les praticiens hospitaliers. Le doyen soumettra sa candidature au vote des conseillers lors du prochain conseil.

Il informe que la date limite de dépôt des candidatures était fixée au mardi 25 octobre 2016 et que les élections auront lieu le jeudi 3 novembre. Le conseil sera donc au complet à la séance du 16 novembre 2016.

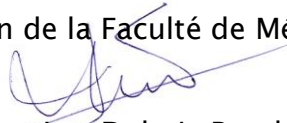
Pour finir, il invite tous les membres du conseil présents à voter, jeudi 3 novembre 2016.

## **VII - Questions Diverses**



L'ordre du jour étant épuisé, le Doyen clôt la séance à 17h00.  
Le prochain Conseil est prévu le mercredi 16 novembre 2016.

Le Doyen de la Faculté de Médecine



Jean-Luc Dubois-Randé

# PROJETS PÉDAGOGIQUES

UFR MÉDECINE — Pr DUBOIS-RANDÉ

Pr ORIANNE WAGNER-BALLON (VICE-DOYENNE CHARGÉE DES AFFAIRES PÉDAGOGIQUES)



# PREMIER ET DEUXIÈME CYCLE ÉTUDES MÉDICALES

**PACES**

**DFGSM2 & DFGSM3**

**DFASM1 & DFASM2**

**DFASM3**

Jeanne TRAN VAN NHIEU

Jeanne TRAN VAN NHIEU

Vincent AUDARD

Philippe LE CORVOISIER

**STAGES DFGSM**

**STAGES ET GARDES DFASM**

Marc MICHEL/Nicolas DE PROST

**TUTORAT PACES**

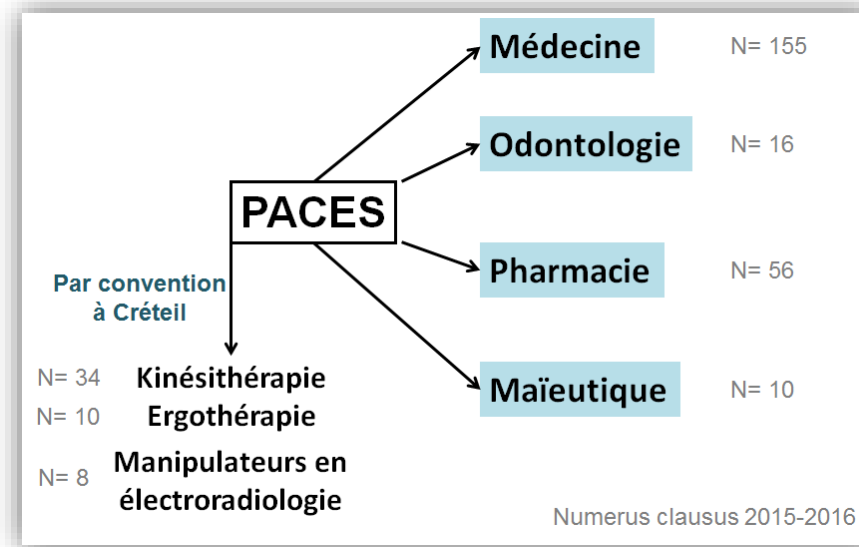
**TUTORAT**

Pascal ANDUJAR/Jeanne TRAN VAN NHIEU

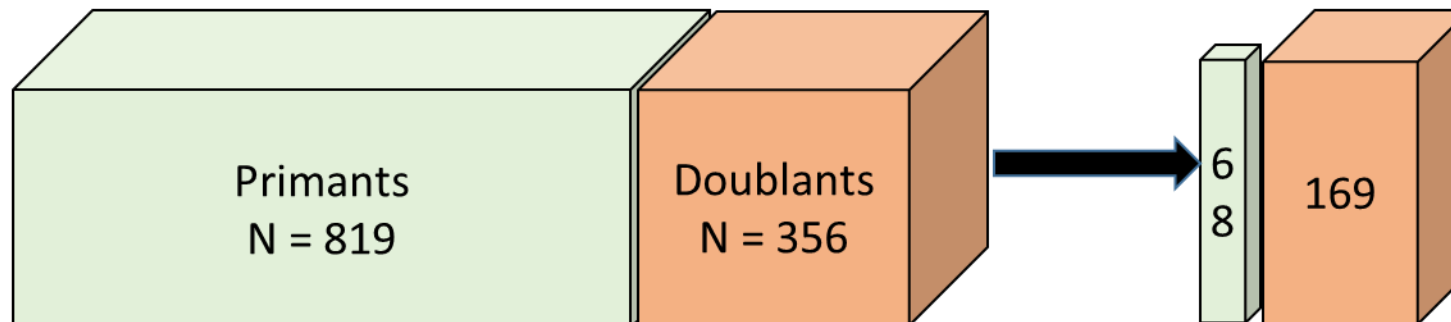
Pascal ANDUJAR



# PACES: ÉTAT DES LIEUX



1175 inscrits



Numerus clausus  
toutes filières  
N = 237  
(20%)

Réorientation  
fin de S1

≤15%

2ème PACES  
année+1

40-45%

Réorientation  
année+1

35-40%

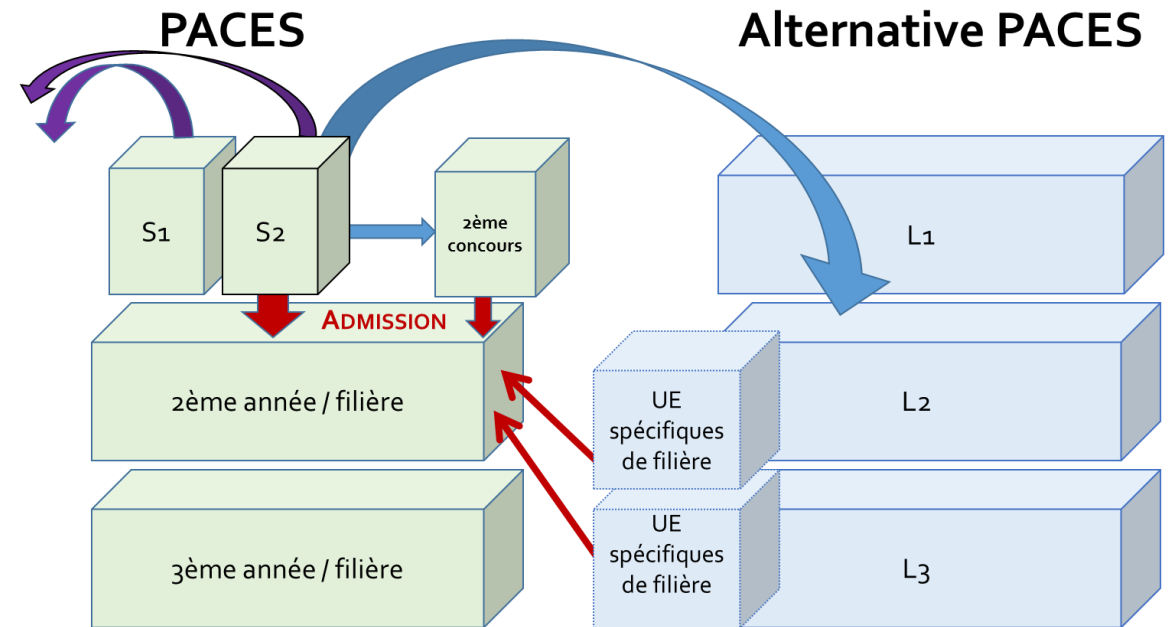
45-50%

Année universitaire 2014-2015

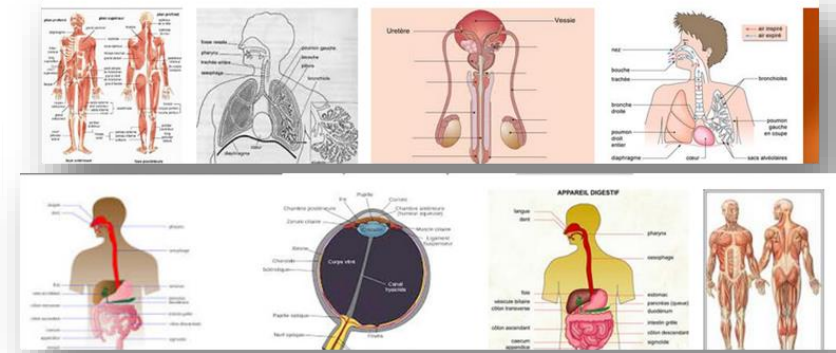
# LE PROJET « ALTERPACES »

## ■ Solution alternative

- Modèle PLURI-PASS d'Angers
  - Groupe de travail en cours de constitution au sein de l'UPEC avec les différentes composantes
  - Porteur de projet pour l'UFR de médecine: J. Tran Van Nhieu
- ## ■ Augmentation du NC progressivement (demande de 10 places supplémentaires dès l'année universitaire 2016-2017)
- ## ■ Projet d'ouverture d'une 2<sup>nd</sup>e antenne PACES en Sud Seine-et-Marne



# PROJETS DFGSM2 & 3



- Augmentation des enseignements interactifs (ED Powervote)
- Refonte du séminaire de sémiologie chirurgicale (A. Laurent, R. Bosc) - projet Marlène Leclerc (élus étudiants)
- Examens facultaires informatisés (hors QROC) sur plateforme SIDES dès le S1
- Bureau de docimologie

**Françoise BOTTEREL**

- |                         |                      |
|-------------------------|----------------------|
| ■ Jeanne TRAN VAN NHIEU | ■ Eric LEVESQUE      |
| ■ Alain LUCIANI         | ■ Mathieu MAHEVAS    |
| ■ Caroline BAREAU       | ■ Nicolas MONGARDON  |
| ■ Sébastien GALLIEN     | ■ Frédéric SCHLEMMER |
| ■ Christine ROBIN       |                      |



# PROJETS DFASM

- Poursuite de l'enseignement par SI + conférences ECN « senior » et conférences « d'internes »
- Nouvel enseignement d'imagerie médicale (1 séance dans modules A, B, C et D)
- Production docimologique annuelle exigée par CCA/AHU
- Bureau de docimologie

**DFASM1**

Aurélien AMIOT

**DFASM2**

Marc MICHEL

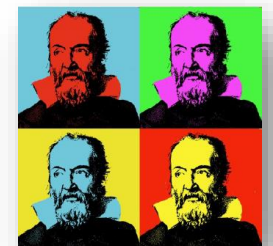
**DFASM3**

Philippe LE CORVOISIER

- Module A: Cyril TOUBOUL
- MODULE B: Virginie ESCABASSE
- MODULE C: Bernard MAITRE

- Module D: Lydia ROY
- MODULE E: Emilie SBIDIAN
- MODULE F: Mathieu MAHEVAS

- Participation aux épreuves blanches interfacultaires IDF
- Vers un CSCT commun avec le Collégium voire IDF?



# PROJET INTERFACE NUMÉRIQUE: PLATEFORME « MOODLE »

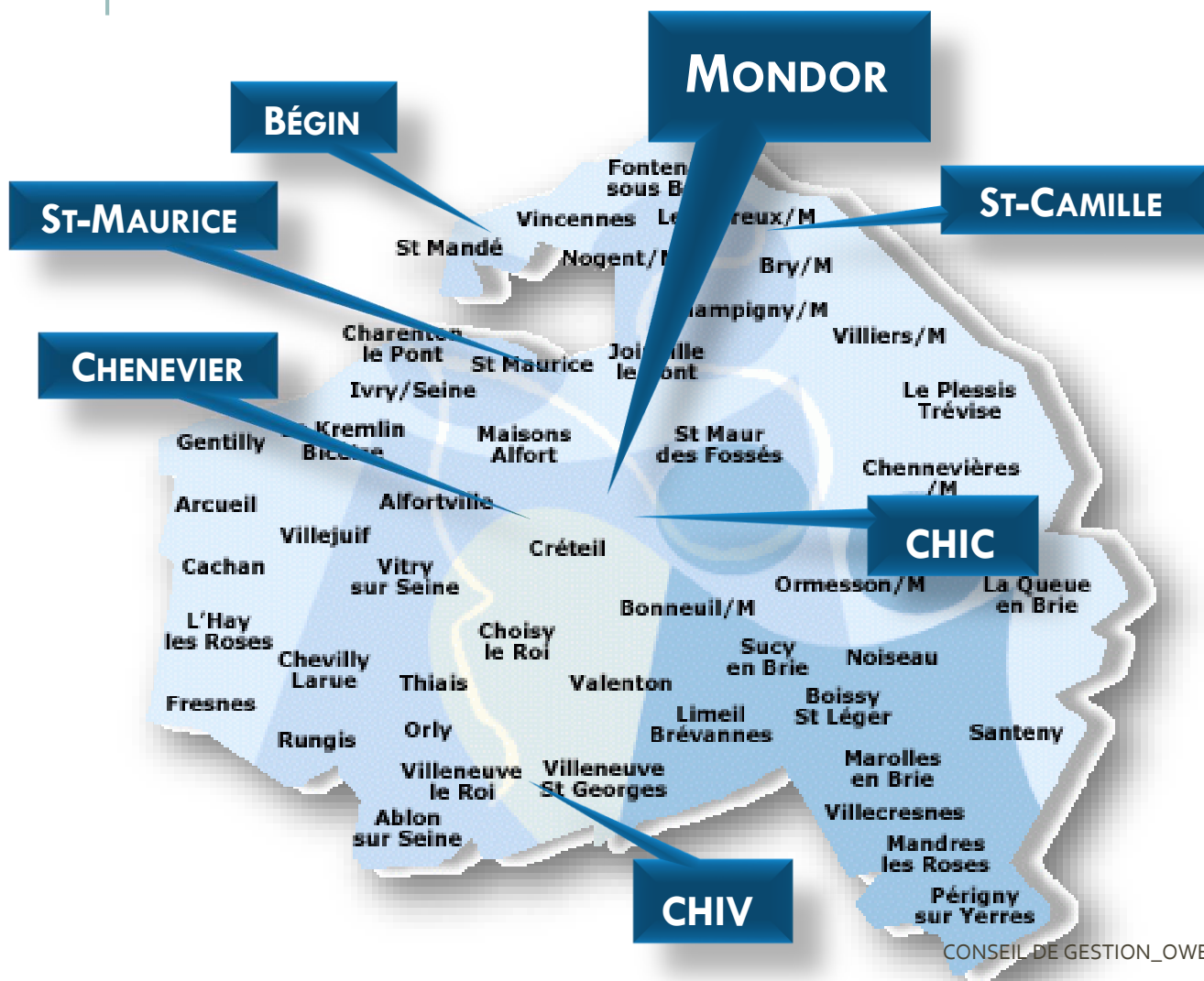
- Chef de projet: Sébastien Gallien
- Remplacement du campus numérique actuel Diotime – nouvelle version de Moodle
- Recrutement d'un ingénieur pédagogique (cellule TICE) en cours
- Vers le e-learning
  - Etudes médicales/ Master
  - Formations paramédicales
  - DU-DIU







# PROJET « TERRAINS DE STAGE DFASM »



- Chef de projet: N. De Prost
- Remise à plat de l'offre de terrain de stage + création nouveaux sites (hospitaliers & ambulatoires – E. Ferrat DUERMG)
- Harmonisation de la formation et de l'évaluation des étudiants

# ÉTUDIANTS EN DIFFICULTÉ



- **Entretiens par équipe pédagogique**
  - **systematiques**
    - en échec aux épreuves facultaires trimestrielles (DFASM<sub>1</sub> +++, DFASM<sub>2</sub>)
    - en cas de signalement lors d'épreuves orales (DFASM<sub>1</sub>, DFASM<sub>2</sub>, DFASM<sub>3</sub>)
    - en cas d'invalidation de stages (depuis stages infirmiers de DFGSM<sub>2</sub> à DFASM<sub>3</sub>)
  - **à la demande de l'étudiant**
- **Encadrement personnalisé des étudiants redoublants, triplants et quadruplants avec stages ciblés pour les DFASM<sub>1</sub>, DFASM<sub>2</sub> et DFASM<sub>3</sub>**
- **Programme de tutorat par senior (P. Andujar)**
- **Formation à la relation soignant-soigné (G. Even)**

# ORGANISATION



- **Commissions de Pédagogie trimestrielles – OWB**  
(1<sup>ère</sup> réunion prévue le 30 novembre) → groupes de travail
- **Commission des Stages et de Gardes – M. Michel et N De Prost (3 par an)**
- **Commission d'évaluation des enseignements – C Barau**
  - trimestrielles pour DFASM 1 & 2 (vote de la SI + entretiens étudiants)
  - semestrielle pour DFGSM 2 & 3 (modalités d'évaluation à revoir)
  - projet: évaluation des enseignements de Master

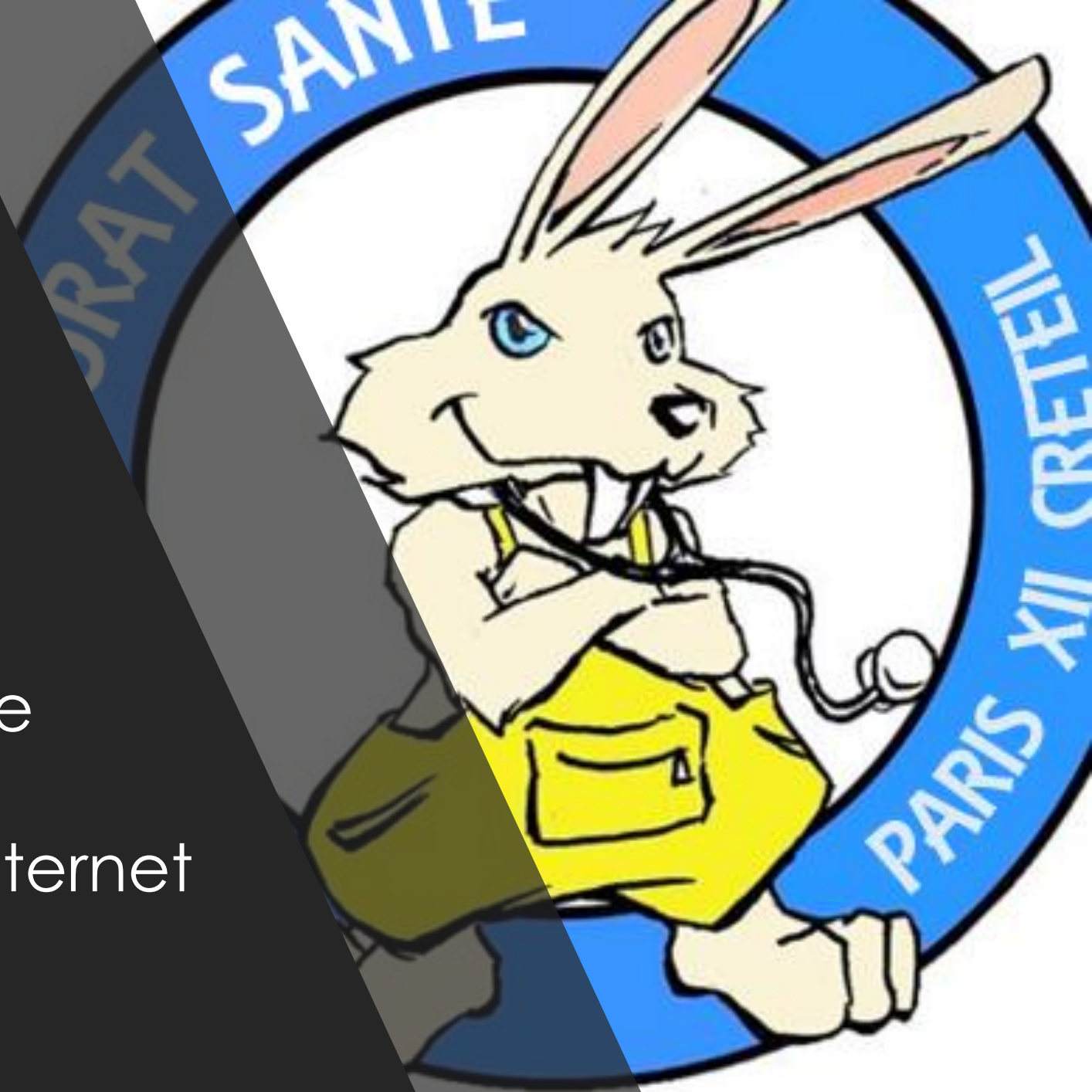


# Tutorat Santé Paris 12

Conseil d'e l'UFR  
26 Octobre 2016



1. Résumé des activités
2. Bilan de la Pré-Rentrée
3. Présentation du site internet





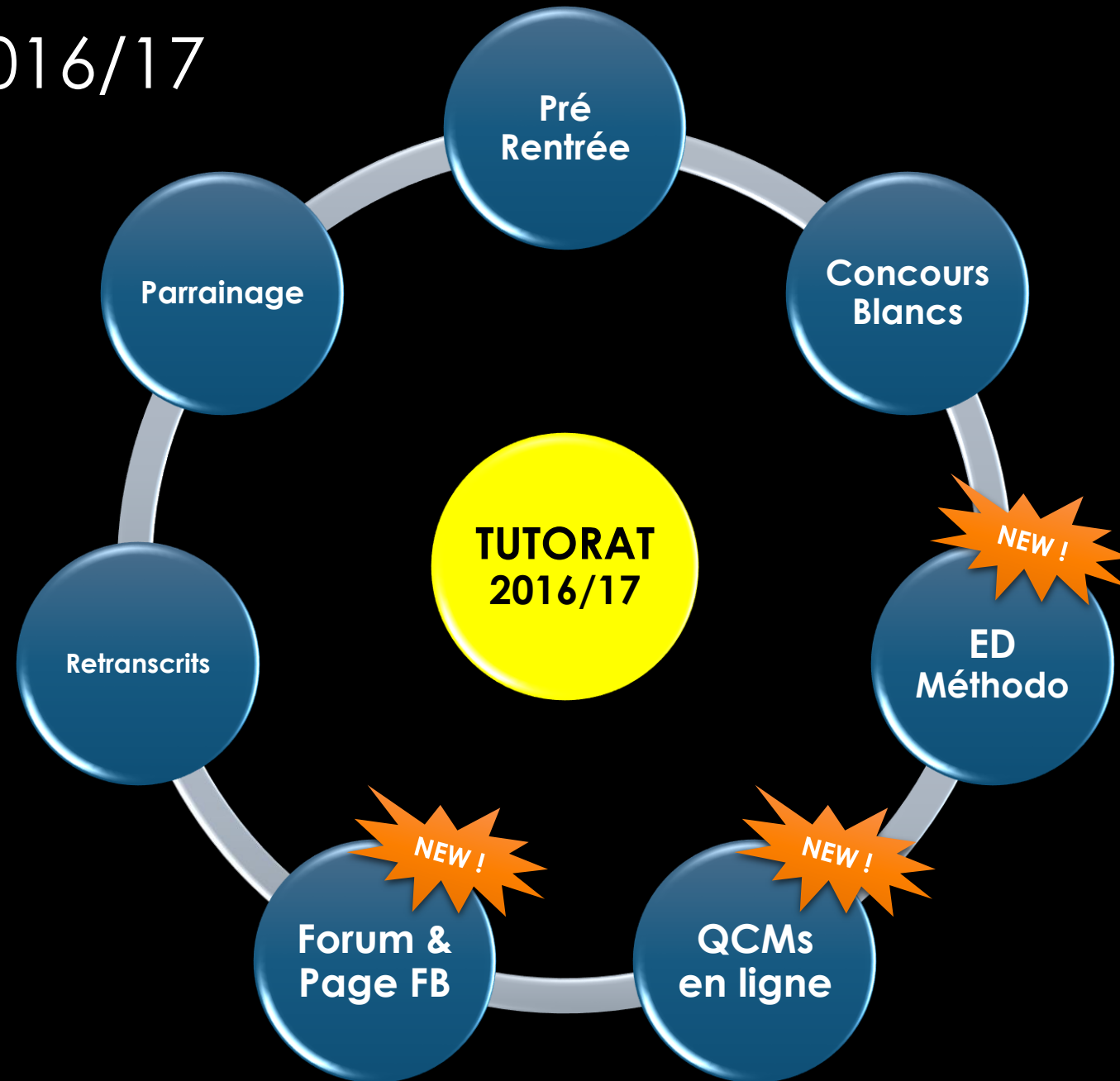
# 1. Tutorat à l'année 2016/17

## ■ Inscriptions et Recrutement :

- 4 Responsables Tutorat
- 1 Responsable Polycopiés
- **Près de 120 Tuteurs**
- **Environ 785 PACES inscrits**

## ■ UE libre « masterisante » :

- Permet de recruter plus de tuteurs
- Permet d'augmenter le niveau d'exigence
- Soutient important des professeurs

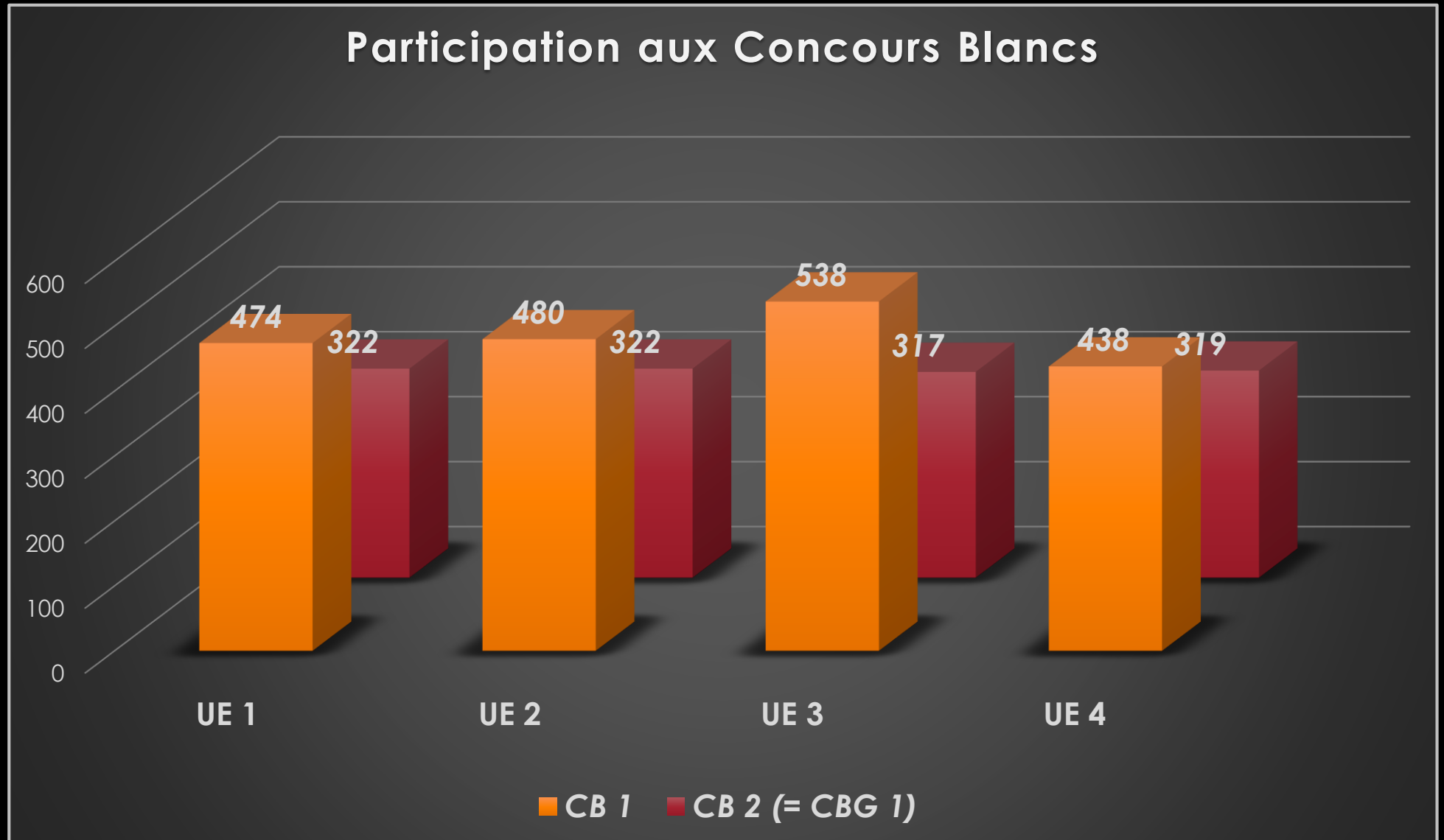




# 1. Tutorat à l'année 2016/17 - Statistiques

**785**  
**INSCRITS**

(1200 à l'UPEC)

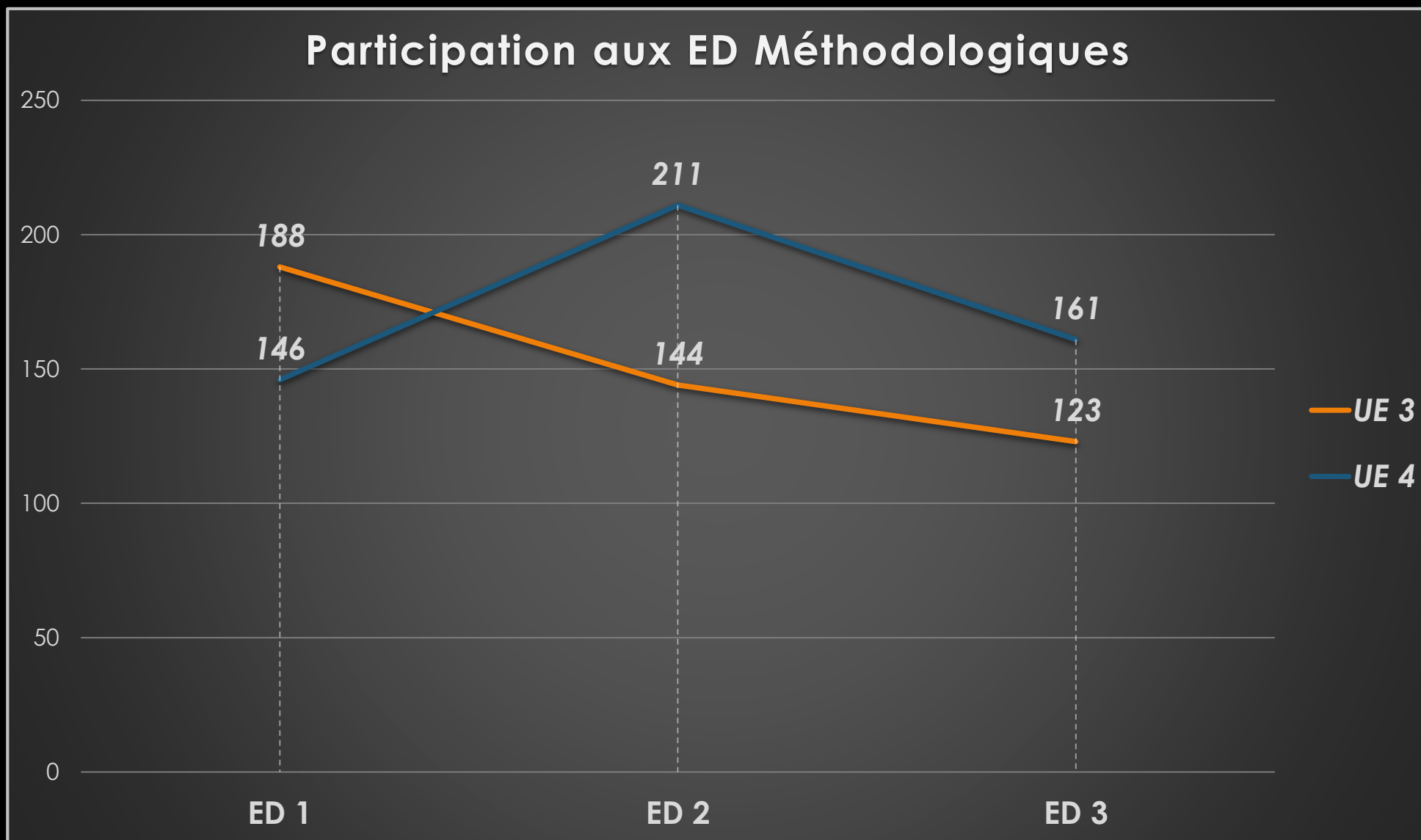




# 1. Tutorat à l'année 2016/17 - Statistiques

**785**  
**INSCRITS**

(1200 à l'UPEC)







## 2. Bilan de la Pré-Rentrée 2016/17

### Concept

- Une **réunion d'information**, de présentation de la PACES, et de méthodologie (24/08)
- **15 TD de 2 heures** entre le 24/08 et le 02/09. **3 UE couvertes** sur les 4 du Semestre 1
- **Lots numérique et papier** (cours rédigés) + Diaporamas mis en ligne
- **1 Concours Blanc** post-pré-rentrée (10/09)

### Objectifs

- Prendre de l'avance sur le programme et **découvrir certaines notions**
- Se familiariser avec la faculté et **rentrer dans le rythme « PACES »**
- **Trouver sa méthode de travail, et discuter avec des étudiants ayant réussi le concours**
- Découvrir une grille optique et les **conditions de déroulement d'un concours**

### Chiffres

- **15 Tuteurs** (1 par TD) pour **60 heures dispensées** au total (CB et réunion exclus)
- **148 étudiants inscrits** (répartis en 3 groupes de 44 à Créteil et en 1 groupe de 16 à Torcy)
- **332 pages de cours fournies par étudiant** (réparties en 6 cahiers)

### Sondage

- **69 réponses pour 148 inscrits** (taux de participation : 46 %)
- **77 % de primants** – Age moyen : 19 ans



## 2. Bilan de la Pré-Rentrée 2016/17 – Analyse du Sondage

Communication & Orga.			Prestation des tuteurs			Evaluation des supports			TD en présentiel		
Infos en temps et heure	62	89,86%	Tuteurs faciles à reconnaître	58	84,06%	Lot en ligne suffisamment tôt	52	<b>75,36%</b>	Nombre de notions bien choisi	62	89,86%
Visibilité Facebook bonne	54	<b>78,26%</b>	Tuteurs suffisamment disponibles	68	98,55%	Lot papier = réel plus	63	91,30%	Tuteurs connaissent leur cours	69	100,00%
Pas de pb. réception lot numérique	58	84,06%	Tuteur répondent rapidement	61	88,41%	TD rédigés de bonne qualité	68	98,55%	Tuteurs agréables	68	98,55%
Pas de pb. réception emploi du temps	65	94,20%	Tuteurs sympathiques	69	100,00%	DIAPO de bonne qualité	68	98,55%	Tuteurs répondent bien	68	98,55%
Mails groupe reçus	63	91,30%	Tuteurs font de leur mieux	68	98,55%	-	-	-	Tuteurs intelligibles	66	95,65%

8,30

Note moyenne pour la pré-rentrée (/10)

8,43

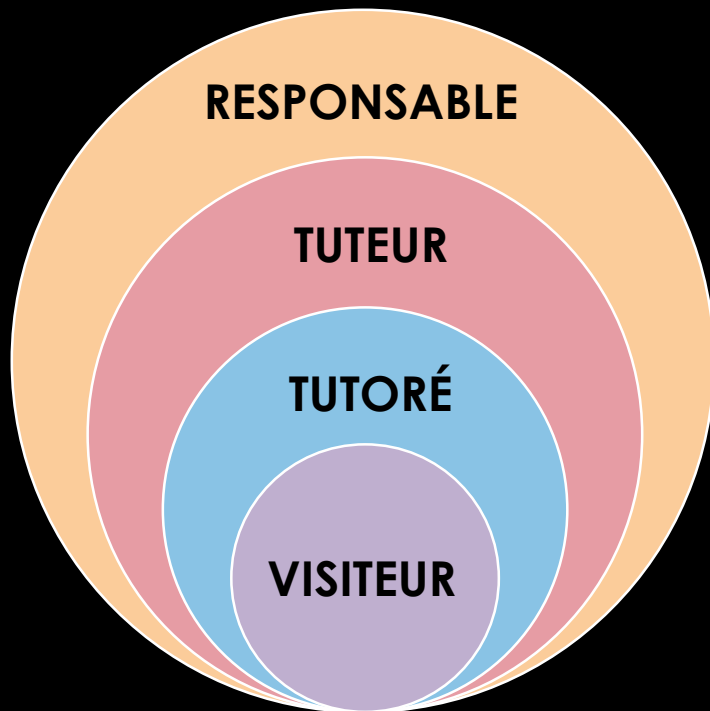
Note moyenne pour le lot papier (/10)

Ressenti personnel <i>(en lien avec nos objectifs)</i>			Je vais retenir de la pré-rentrée...		
PR permet prendre de l'avance	65	94,20%	...beaucoup de notions	37	53,62%
PR rassure	61	88,41%	...quelques notions	21	30,43%
PR donne le tempo et rythme	58	84,06%	...peu de notions (mais je suis satisfait)	10	14,49%
Réunion de PR utile	56	81,16%	...peu de notions (et je regrette)	1	1,45%
J'étais à l'aise en ED	62	89,86%	...aucune notion	0	0,00%



### 3. Présentation du site internet

[www.tutoratparis12.fr](http://www.tutoratparis12.fr)



- Publication des Informations
- Publication des Résultats de concours
- Gestion des Documents en ligne
- Gestion des QCMs en ligne (ajout/suppression/modification)
- Gestion des inscrits et préinscrits
  
- Informations Tutorat et Calendrier
- Rédaction / Lecture de Transmissions
- Accès aux Documents des P1
- Accès aux notices, consignes, fichiers de suivi
- Accès au module de correction des QCMS en ligne
- Accès en modération sur le Forum
  
- **Informations Tutorat et calendrier**
- **Accès aux résultats des concours et statistiques personnalisées**
- **Accès à la banque de QCMs en ligne**
- **Accès aux documents du Tutorat (Concours, ED, Pré-Rentrée)**
- **Réservation et évaluation des ED Méthodo**
- **Accès en écriture sur le Forum**
  
- Inscription en ligne au Tutorat
- Accès en lecture sur le forum
- Lecture des témoignages
- Ecrire un mail au responsable

**Compte étudiant de démo :**

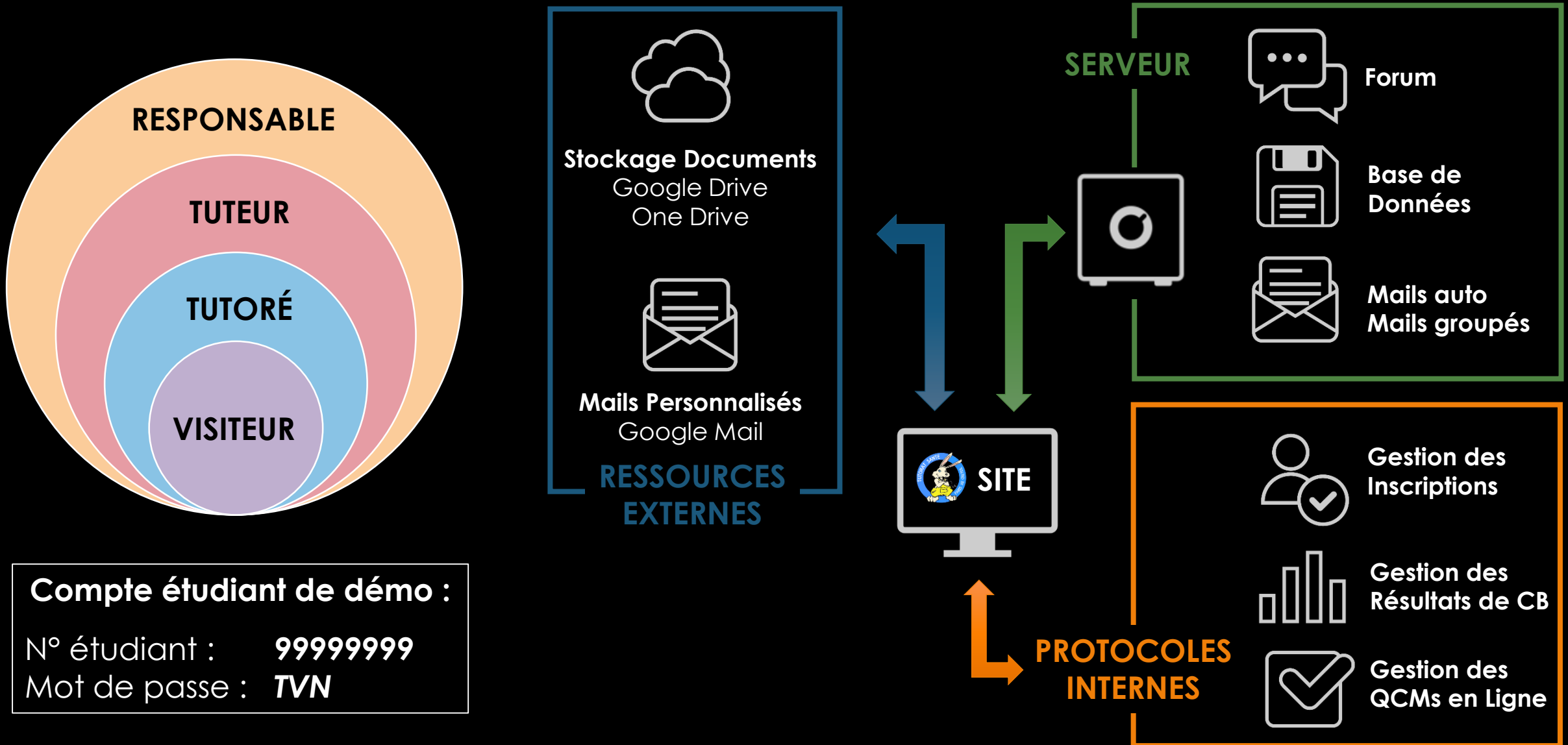
N° étudiant : **99999999**

Mot de passe : **TVN**



### 3. Présentation du site internet

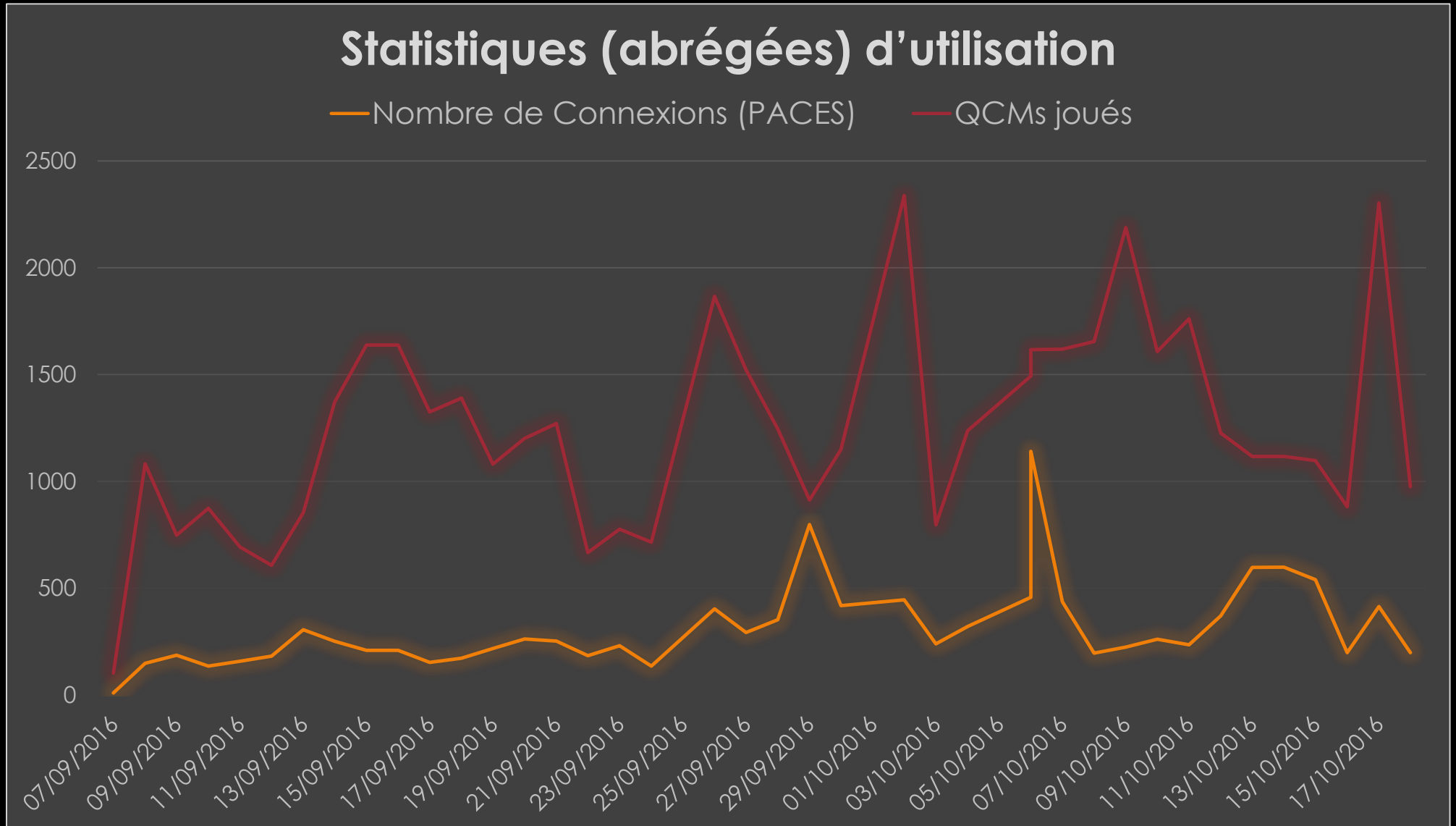
[www.tutoratparis12.fr](http://www.tutoratparis12.fr)





### 3. Présentation du site internet

[www.tutoratparis12.fr](http://www.tutoratparis12.fr)





PRÉSENTATION

TÉMOIGNAGES

FORUM

CONTACT

INSCRIPTION

CONNEXION

# TUTORAT SANTÉ PARIS XII



RETROUVEZ TOUTES LES INFORMATIONS NÉCESSAIRES  
À VOTRE ANNÉE DE PACES ET ACCÉDEZ À TOUS LES  
SERVICES DU TUTORAT : PRÉ-RENTRÉE, CONCOURS  
BLANCS, ED MÉTHODOLOGIQUES, QCMS EN LIGNE...

## Préparer sa PACES avec le tutorat

Le projet du Tutorat est d'aider les étudiants de 1<sup>ère</sup> année de médecine en leur proposant divers services leur permettant de passer au mieux cette première année difficile.

Le Tutorat Santé de Paris XII est fait et pensé par les étudiants, pour les étudiants.

Cette année, l'offre du Tutorat comprendra des **concours blancs hebdomadaires** (tous les mercredi midis, pour s'exercer dans des conditions proches de celles du concours, vérifier ses acquis, mais également pour se positionner par rapport aux autres) ; des **ED méthodologiques** pour apprendre à résoudre avec un tuteur des grands classiques du concours ainsi que **l'accès à une base de données de QCMs en ligne**, pour s'entraîner partout, tout le temps.

Vous souhaitez plus de détails ? Consultez notre page de [Présentation](#) !

Par ailleurs, tous les étudiants en PACES, qu'ils soient inscrits ou non au Tutorat peuvent poser leurs questions aux tuteurs via le [Forum](#) ou en participant au [Parrainage](#).

Pas encore inscrit ? Rejoignez nous vite !

INSCRIPTION

Mode Visiteur

Page d'accueil

# Mode Visiteur

## Témoignages / Parrainage

### Tri et choix d'un témoignage



PRÉSENTATION



TÉMOIGNAGES



FORUM



CONTACT



INSCRIPTION



CONNEXION

## Parrainage & Témoignages

Retrouvez sur cette page les témoignages des étudiants ayant réussi leur concours PACES à Créteil ces dernières années. Chacun d'entre eux vous décrira les conditions dans lesquelles il a travaillé, ainsi que ses conseils pour réussir.

**Le Parrainage :** Des rencontres sont organisées entre les étudiants de première année et ceux des années supérieures, pour apporter à l'étudiant en PACES un soutien moral et une aide personnalisée.

Le parrainage est ouvert et gratuit pour tous, que vous soyez inscrit ou pas à l'offre « Tutorat à l'année ».

*Pour trouver un étudiant avec le même profil que vous, vous pouvez utiliser les filtres. Cliquez sur "Consulter" pour voir le témoignage détaillé de l'étudiant qui vous intéresse.*

Envie de trouver le profil qui te correspond le mieux ?

Catégorie

Indifférent (Parrainage & Témoignage)

Filière

Filière

Profil

Primant - Doublant

Tutorat - Prépa

RECHERCHER

44 témoignages sont disponibles, dont 34 déclarent être d'accord pour parrainer :

Parrainage

Consulter

Victor F.

Médecine

Primant

Tutorat & prépa privée

Ne surtout pas se voiler la face : rester critique sur ton niveau et tes méthodes, te remettre en question constamment. Tu as le temps de te tromper de méthode de travail et d'en changer, à condition de t'en apercevoir rapidement. Mais attention cependant à rester concentré sur ton propre travail et à ne pas être obsédé par les autres, par la [...] Lire la suite



# Mode Visiteur

## Lecture d'un témoignage



PRÉSENTATION



TÉMOIGNAGES



FORUM



CONTACT



INSCRIPTION



CONNEXION

[← Retour aux témoignages](#)

### Témoignage de Victor F.

20 ans, D1, Médecine, Primant, Tutorat & prépa privée

Victor a accepté de parrainer des étudiants de première année. Intéressé pour prendre contact avec lui/elle ? [Clique ici !](#)

#### Quel était ton niveau au lycée ?

J'étais un bon élève, toujours attentif en cours même si je ne fournissais pas beaucoup de travail personnel.

#### Lors de ta PACES, où habitais-tu ? Quelles étaient tes conditions de logement (seul, parents, collocation...) ?

Chez mes parents.

#### Quelle était la durée de ton trajet fac - habitation ? par quel(s) moyen(s) ?

40 minutes, à pieds et en bus.

#### As-tu dans ta famille des médecins, dentistes ou pharmaciens ?

Oui, ma mère est médecin.

#### As-tu trouvé tes repères facilement à la fac ?

Oui, j'ai rapidement défini les quelques lieux indispensables : BU, amphis, CROUS. J'ai mis plus de temps à saisir le fonctionnement de la BU, notamment la guerre pour les places qui y a parfois lieu.

#### As-tu travaillé les cours l'été avant la rentrée en PACES ? Pourquoi ?

J'ai fait une pré-rentree avec la prépa. La pré-rentree du tuto n'existait pas encore et il me paraissait important de se mettre rapidement dans le bain, pour trouver mes marques et un rythme de travail notamment.

#### Pratiquais-tu une activité physique en PACES ? Si oui, combien de temps/fois par jour/semaine ?

La course à pieds, irrégulièrement.

#### Avais-tu des loisirs ? Des sorties ? Travaillais-tu pendant les dimanches/vacances/jours fériés ?

Je travaillais potentiellement tous les jours, mais quand même moins le weekend. Je ne me privais pas de sortir une fois par semaine mais je faisais attention à conserver une certaine hygiène de vie, cette sortie ne devait pas m'empêcher de travailler le lendemain.

#### Comment était organisée ta journée ? Combien d'heures travaillais-tu en moyenne par jour ?

Le matin j'allais en cours le plus souvent, puis je rentrais et travaillais chez moi. Je fournissais en moyenne 7 heures de travail par jour.

#### Travaillais-tu à la bibliothèque ou chez toi (ou ailleurs...) ?

J'aimais varier mes environnements de travail : BU, chez moi, ou d'autres bibliothèques, l'important pour moi était d'effectuer une rotation entre ces différentes ambiances.



# Mode Visiteur

## Formulaire d'inscription



### Inscription au tutorat

#### Bienvenue !

Si vous souhaitez vous pré-inscrire au Tutorat, vous êtes au bon endroit !

Le Tutorat Santé de Paris 12 propose deux offres complémentaires :

- La **"Pré-Rentrée du Tutorat"** (*pré-inscription en cliquant ici*)
- Le **"Tutorat à l'année"** comprenant des concours blancs hebdomadaires, des EDs méthodologiques et l'accès illimité aux QCMs en ligne (*pré-inscription via le formulaire ci-dessous*)

Dans les deux cas, il vous faudra ensuite vous rendre à la faculté pendant les journées dédiées aux inscriptions au Tutorat pour régler vos frais d'inscription.

Si vous avez besoin de plus d'informations concernant ces différents services, rendez vous sur la page de présentation !

Par ailleurs, une section du forum est spécialement dédiée aux inscriptions. Consultez-la régulièrement, nous la mettrons à jour fréquemment !

En cas de problème, rendez-vous sur le forum ou sur la page contact.

À très vite !

-----

#### FORMULAIRE DE PRE-INSCRIPTION AU TUTORAT A L'ANNEE :

*Si vous ne disposez pas de votre numéro étudiant, ne le saisissez pas, mais pensez à le signaler lors du paiement !*

*Vos données ne seront pas diffusées à l'extérieur du Pôle Tutorat de Paris 12.*

#### Identité\*

#### Numéro étudiant

#### Date de naissance\*

#### Email \*

#### Numéro de téléphone\*

#### Statut\*

#### Site d'affectation\*

#### Jour d'ED préféré\*

#### Es-tu inscrit à une prépa privée en parallèle ?\*

ENVOYER

# Mode Visiteur

# Mode Tutoré

# Forum

## FORUM - Tutorat Santé Paris XII

Pose ta question, on te répond !

Accueil	Règles	Recherche	Inscription	Identification	
---------	--------	-----------	-------------	----------------	--

Vous n'êtes pas identifié(e).

Contributions : Récentes | Sans réponse

BIENVENUE !

### Informations pour la Connexion :

Pour les **Non Inscrits** : Vous pourrez bientôt poster librement dans les Forums Inscritsions, Parrainage et Pré-Entrée. Vous pouvez vous inscrire via le menu ci-dessus.

Pour les **Tutorés** : Connectez vous avec les identifiant et mot de passe configurés pour le site internet du tutorat en utilisant des **MAJUSCULES** (nécessite une inscription au "Tutorat à l'année").

Pour les **Tuteurs** : Connectez vous avec votre compte personnel ou avec le compte générique des Tuteurs pour avoir les droits de modération de certains forums.

**Information Importante** : RAS !

INFORMATIONS	Discussions	Messages	Dernier message
<b>Inscrits</b> Retrouvez ici toutes les informations concernant les inscriptions aux différents services du Tutorat et posez vos questions ! <i>(Modéré par Vice Présidents Tutorat, VP Polys)</i>	3	8	23-07-16 09:59:05 par Admin
<b>Parrainage</b> Envie de trouver un parrain ? Un filleul ? C'est par ici ! N'hésitez pas à poster vos demandes dans cette partie. <i>(Modéré par Tuteur, Vice Présidents Tutorat)</i>	0	0	Jamais
<b>Polys et Retranscrits</b> Des questions ? Des problèmes ? Des remarques ? Les responsables des photocopiés vous répondent ici. <i>(Modéré par Vice Présidents Tutorat, VP Polys)</i>	1	3	18-09-16 11:54:20 par 21507679
<b>Orientation / Réorientation</b> Un problème avec son projet professionnel ? Un semestre difficile ? Besoin de trouver la filière de réorientation adéquate ? Les spécialistes de l'orientation vous répondent ici ! <i>(Modéré par scuo_o, Vice Présidents Tutorat)</i>	0	0	Jamais
SERVICES DU TUTORAT	Discussions	Messages	Dernier message
<b>Pré-Entrée</b> Un problème avec l'un des ED de Pré-Entrée ? Une erreur dans le sujet ou la correction du CB correspondant ? Quelque-chose n'est pas clair ou pas compris ? Posez toutes vos questions ici ! <i>(Modéré par Vice Présidents Tutorat)</i>	5	16	15-09-16 16:09:23 par Admin
<b>Concours Blancs - Errata</b> Vous avez trouvé une erreur dans le sujet ou la correction d'un CB du Tutorat ? Signalez la ici ! Un tuteur vous répondra et les erreurs seront prises en compte lors de la correction des copies ! <i>(Modéré par Tuteur, Vice Présidents Tutorat)</i>	11	29	13-10-16 17:14:30 par 21507039
<b>ED Méthodologiques</b> Une question sur un des ED du Tutorat ? Posez-là ici, on vous répondra ! <i>(Modéré par Tuteur, Vice Présidents Tutorat)</i>	5	14	08-10-16 21:05:25 par Admin
<b>QCMs en Ligne - Errata</b> Un problème avec le sujet ou la correction d'un QCM en Ligne ? Signalez-le ici en précisant le numéro d'identification de la questions. <i>(Modéré par Vice Présidents Tutorat)</i>	5	11	Hier 11:27:54 par Admin
SEMESTRE 1 - Expression Libre & Questions	Discussions	Messages	Dernier message
<b>Méthodologie</b> Posez-ici toutes vos questions de méthodologie et vos demandes de conseils. <i>(Modéré par Tuteur, Vice Présidents Tutorat)</i>	0	0	Jamais
<b>UE 1</b> Posez-ici toutes vos questions relatives à l'UE 1. Les tuteurs concernés vous répondront. <i>(Modéré par Tuteur, Vice Présidents Tutorat)</i>	7	22	Aujourd'hui 13:41:04 par 21507228
<b>UE 2</b> Posez-ici toutes vos questions relatives à l'UE 2. Les tuteurs concernés vous répondront. <i>(Modéré par Tuteur, Vice Présidents Tutorat)</i>	2	7	26-09-16 18:21:01 par Admin
<b>UE 3</b> Posez-ici toutes vos questions relatives à l'UE 3. Les tuteurs concernés vous répondront. <i>(Modéré par Tuteur, Vice Présidents Tutorat)</i>	3	8	09-10-16 12:22:55 par 21507228
<b>UE 4</b> Posez-ici toutes vos questions relatives à l'UE 4. Les tuteurs concernés vous répondront. <i>(Modéré par Tuteur, Vice Présidents Tutorat)</i>	3	4	26-09-16 20:29:47 par lubac_1
<b>Divers</b> Une question inclassable ? C'est par ici ! <i>(Modéré par Tuteur, Vice Présidents Tutorat)</i>	1	2	05-09-16 18:28:07 par Admin



## Contact

### Une question ?

Demandez de l'aide et recherchez des informations sur le [forum](#) !  
Un problème plus personnel ? Vous pouvez nous envoyer un mail directement sur [contact@tutoratparis12.fr](mailto:contact@tutoratparis12.fr) ou en utilisant ce formulaire.

Vous pouvez également nous contacter sur Facebook !

Votre nom

Votre adresse email

Votre demande

ENVOYER

	CB1	CB2
18/4	→ 28/09	
	→ 05/10	
	→ 12/10	
18/7	→ 19/10	

1- Se présenter la suivante  
+ ED METHODOLOGIQUES

J'aime cette Page

11 3 Partager

Mode Visiteur  
Mode Tutoré

# Page de Contact

# Mode Tutoré

# Module de Connexion



PRÉSENTATION



TÉMOIGNAGES



FORUM



CONTACT



INSCRIPTION



CONNEXION

## Connexion



Numéro étudiant



Nom de famille

CONNEXION

Pour accéder à votre espace personnel, saisissez votre numéro étudiant (sans lettre devant) et utilisez votre nom de famille comme mot de passe.

Pas encore inscrit au tutorat ? Il est encore temps !

INSCRIPTION

Un problème ?

Contactez [contact@tutoratparis12.fr](mailto:contact@tutoratparis12.fr) en mettant "Site" en objet, ou utilisez directement [la page contact](#) !



# Mode Tutoré

## Informations



### Informations

[AFFICHER LE CALENDRIER](#)



#### Concours Blanc Général N°1 (CBG1)

Le 15-10-2016

Bonjour,

**Samedi 22 octobre** se déroulera le **premier concours blanc général**, à Créteil comme à Torcy.

Cette journée est importante, car vous pourrez mesurer tous les efforts que vous avez fourni jusqu'ici, et faire un vrai bilan de vos connaissances à mi-parcours.

N'oubliez pas : même si vous ne vous sentez pas prêt, sachez que tout le monde est dans la même situation. Mais venir se confronter à ses connaissances en conditions réelles, ainsi qu'aux autres étudiants apporte un vrai plus dans l'apprentissage.

[Un petit point sur l'organisation :](#)

Les épreuves se dérouleront dans les **amphis 1, 2 et 3 à Créteil**, et dans **l'amphi de Torcy**. La répartition reste la même que pour les concours du mercredi.

[Voici l'emploi du temps :](#)

09h00 - 10h00 : UE4

10h15 - 11h45 : UE1

11h45 - 13h00 : déjeuner

13h00 - 14h00 : UE3

14h15 - 15h45 : UE2

**ATTENTION :**

1- Les heures indiquées sont celles de début des épreuves. **Merci d'arriver environ un quart d'heure en avance pour assurer le bon déroulement !**

2- **N'oubliez pas de prévoir un déjeuner :** le CROUS ainsi que la cafeteria seront fermés ce jour-là !

N'hésitez pas à nous envoyer un message pour toute question concernant l'organisation de cette journée, ou pour tout autre détail !

Votre Pôle Tutorat



#### UE1 - CB1 - Résultats

Le 13-10-2016

Bonsoir à tous,

Les **résultats** du concours blanc d'hier (**UE1 - CB1**) sont désormais disponibles sur votre espace tutoré (page "Résultats") !

Il y a eu **474 participants**, ce qui reste très représentatif, c'est top pour vous !

**ATTENTION :** Lors de cette épreuve, des questions ont été remplacées (par d'autres projetées au tableau) et certains items ont été annulés (car hors programme).

Un Sujet et une Correction de ce CB seront mis en ligne avec les nouvelles questions et les corrections associées. Vous les retrouverez dans la page "Documents" de votre compte sur le site internet (tutoratparis12.fr). On vous mettra aussi une fichier "ERRATA" qui regroupera l'ensemble des modifications de ces documents. Tout cela arrive avant demain midi, maximum :)

**Suivez bien l'actu de la page, on vous parlera bientôt de l'organisation du premier Concours Blanc Général du tutorat !**

Bonne soirée à tous !



#### UE3 - CB1 - Résultats

Le 06-10-2016

Bonjour,

Les résultats du **Concours Blanc n°1 d'UE3** du 05/09 sont disponibles sur votre espace étudiant, dans la page "Résultats".

Nous vous souhaitons une bonne journée !

# Mode Tutoré

## Résultats des concours blancs

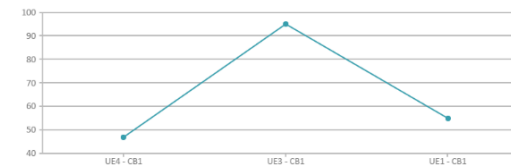
[INFORMATIONS](#)[QCM](#)[FORUM](#)[GMAIL](#)[ADMINISTRATION](#)

### Résultats des concours blancs

Identité: THOMAS Jacques  
Numéro étudiant: 21506694

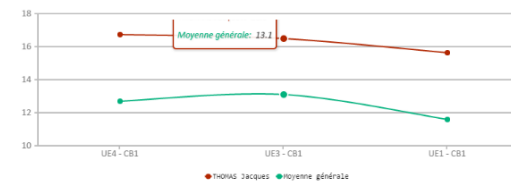
Date	Epreuve	Note	Classement	Stat
12-10-2016	UE1 - CB1	15,64/20	55/474	
05-10-2016	UE3 - CB1	16,50/20	95/538	
28-09-2016	UE4 - CB1	16,75/20	47/438	

#### Evolution des classements

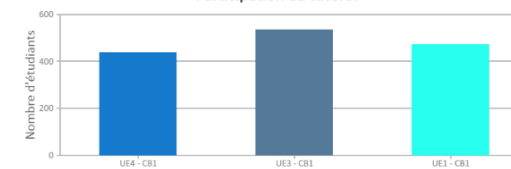


Déplace ta souris sur le graphique pour obtenir les valeurs numériques associées

#### Evolution des notes




#### Participation au tutorat




Déplace ta souris sur le graphique pour obtenir les valeurs numériques associées



 INFORMATIONS

 RÉSULTATS

 QCM

 DOCUMENTS

 ED MÉTHODO

 FORUM



## Documents du tutorat

Accès aux documents



Concours



ED méthodo



Pré-Rentrée



Retranscrits



Mode Tutoré

Accès aux  
documents



INFORMATIONS



RÉSULTATS



QCM



DOCUMENTS



ED MÉTHODO



FORUM



## EDs méthodologiques

Les ED Méthodologiques ont lieu chaque semaine (en alternant UE4 et UE3) et durent 1 heure chacun.

- **Réservation** : Chaque semaine, vous devez réserver votre place pour l'ED de la semaine suivante grâce au premier outil disponible ci-dessous.
- **Documents** : Le sujet de l'ED est mis en ligne une semaine avant la semaine pendant laquelle se déroule l'ED (sauf UE4 TD1). Vous pouvez ainsi chercher les QCMs avant de venir en ED.
- **Evaluation** : Après chaque ED, vous avez la possibilité de nous donner votre avis en utilisant le dernier outil ci-dessous. Merci de ne participer que si vous avez assisté à l'ED !

### Organisation des EDs



Réserver sa place



Accès aux documents



Evaluer un ED

**Mode Tutoré**  
Réservation,  
Evaluation  
et Accès aux sujets  
des **ED Méthodo**







INFORMATIONS

RÉSULTATS

QCM

DOCUMENTS

ED MÉTHODO

FORUM



## QCMs en ligne

Choix des questions



Tutorat



ACC



Concours

Tutorat: Permet de faire un sujet entier du Tutorat, par UE

ACC: Annales classées corrigées, annales du concours classées par chapitre

Concours: Permet de faire un sujet entier du concours, par UE

**Mode Tutoré**  
**QCMs en ligne :**  
**Choix du mode**

**Actuellement 2336**  
**QCMs disponibles**





INFORMATIONS

QCM

FORUM

GMAIL

ADMINISTRATION

## QCMs en ligne

Annales classées corrigées

[Revenir sur mon choix](#)

UE 2

Histologie

Cellule épithéliale, épithélium

50 QCMs disponibles

[Filtrer les questions](#)

LANCER

# Mode Tutoré

## QCMs en ligne : Choix du chapitre

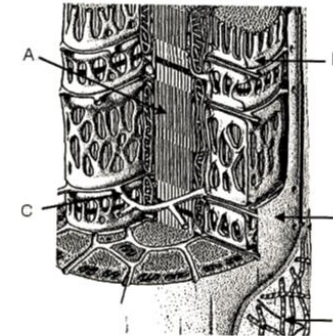


## UE 2 - QCM n°44 de 2015

Ta série : ACC > UE 2 > Histologie > Tissus musculaires > 43 QCMs > #A2108-1544

Parmi les propositions suivantes concernant la figure 4, laquelle (lesquelles) est (sont) exacte(s) ?

Figure 4 (Question 44)



- A. La flèche A désigne la bande A.
- B. La flèche B désigne un tubule T.
- C. La flèche C désigne une diade.
- D. La flèche D désigne la membrane basale.
- E. La flèche E désigne le périnysium.

[Arrêter](#)

SUIVANT

# Mode Tutoré

# QCMs en ligne : Défilement des questions

# Mode Tutoré

## QCMs en ligne : Correction d'une série



### Correction de la série

La série : ACC > UE2 > Histologie > Cellule épithéliale, épithéliums > 3 QCMs

#### Résultats:

0/3 3.33/20 17% 00:00:00"

Pour faire encore mieux la prochaine fois, il est conseillé de prendre le temps de lire les corrections détaillées.

QCM N°29 DE 2015 (A4Z183-1329)

Parmi les propositions suivantes relatives aux épithéliums glandulaires, quelle(s) est (sont) la (les) proposition(s) exacte(s) ?

- A. Les fonctions exocrine et endocrine du pancréas sont assurées par des cellules différentes.
- B. Les spongocytes sécrètent des hormones stéroïdes.
- C. Les hormones stéroïdes ne sont pas stockées sous forme active.
- D. Les catécholamines sont stockées sous forme active.
- E. Les glandes sébacées sont holoclines.

La réponse: DC

Bonne réponse: ABCDE

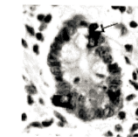
0 point obtenu

- A. **VRAI** : La fonction exocrine du pancréas est assurée par les cellules des acinis séreux et la fonction endocrine par les cellules de Langerhans.
- B. **VRAI** : Les spongocytes désignent les cellules sécrétrices d'hormones stéroïdes qui prennent un aspect spongieux après l'utilisation de solvants des graisses lors de la préparation des coupes ce qui vide les vacuoles lipidiques.
- C. **VRAI** : Les hormones stéroïdes ne sont jamais stockées sous forme active.
- D. **VRAI** : Les catécholamines sont stockées sous forme active dans des vésicules de sécrétion intracytoplasmiques en attendant le signal de sécrétion qui déclenche l'exocytose.
- E. **VRAI** : Les glandes holoclines éliminent à la fois le produit de sécrétion mais aussi la cellule qui l'entoure.

QCM N°42 DE 2015 (A4Z183-1342)

Parmi les propositions suivantes concernant la figure 2, laquelle (lesquelles) est (sont) exacte(s) ?

Figure 2 (Question 42)



- A. On observe un épithélium pseudo-stratifié.
- B. On observe un épithélium glandulaire.
- C. La technique réalisée a utilisé la coloration de l'oréine.
- D. La technique réalisée a utilisé une réaction histo-enzymatique.
- E. La flèche pointe un noyau.

La réponse: CD

Bonne réponse: B


0 point obtenu

- A. **Faux** : Il s'agit d'un épithélium pseudo-stratifié.
- B. **VRAI** : L'épithélium n'a pas un rôle de revêtement mais un rôle glandulaire.
- C. **Faux** : Il s'agit d'une coloration à l'hématoxyne qui colore les noyaux des cellules. L'oréine colore les fibres élastiques.
- D. **Faux** : La technique réalisée pour révéler les cellules neuroendocrines est une technique immuno-histochimique. Pour cela, on utilise un anticorps dirigé contre un des marqueurs neuroaux des cellules neuroendocrines (chromogranine ou NSE).
- E. **Faux** : La flèche pointe une cellule neuroendocrine.

TERMINER

# Mode Tuteur

## Interface Tuteurs



[INFORMATIONS](#) [QCM](#) [DOCUMENTS](#) [FORUM](#) [OUTILS TUTEURS](#)





### Interface tuteur

**Informations pour les tuteurs :**



1. Connexion au forum : utilisez votre compte personnel (identifiants distribués lors des journées de formation) ou le compte générique des tuteurs (uniquement si vous devez modérer une discussion).
2. Merci de ne pas utiliser l'outil de correction des QCMs en Ligne sans avoir suivi la formation dédiée.
3. Pensez à vous déconnecter et à nous signaler tout problème.

Merci beaucoup !





#### Outils tuteurs

 Corriger les QCMs	 Documents tuteurs	 Afficher le calendrier	 Se déconnecter
--	--	---	---

#### Transmissions entre équipes

 Ajouter une transmission	 Consulter les transmissions
--	---


#### Accès aux documents

 Modèles documents	 Retranscrits P1	 Fichiers de suivi	 Consulter les notices
--	--	--	--

# Mode Tuteur

## Interface Tuteurs

### Correction des QCMs



INFORMATIONS QCM DOCUMENTS FORUM OUTILS TUTEURS

[← Retour à l'administration](#)

### Corriger les QCM

ACC - UE 2 - Histologie - Cellule épithéliale, épithélium

Afficher 10 éléments Rechercher: A2103

ID	Enoncé	Réponse	Corrigé	Image	Corriger
A2103-0706	Concernant la microphotographie n°6, quelle(s) est (sont) la (les) propositi...	E	✓	✓	
A2103-0711	Concernant la microphotographie n°11, quelle(s) est (sont) la (les) propositi...	ACE	✓	✓	
A2103-0712	Concernant la microphotographie n°12, quelle(s) est (sont) la (les) propositi...	BC	✓	✓	
A2103-0713	Concernant la microphotographie n°13, quelle(s) est (sont) la (les) propositi...	E	✓	✓	
A2103-0714	Concernant la microphotographie n°14, quelle(s) est (sont) la (les) propositi...	ACDE	✓	✓	
A2103-0802	Concernant le schéma N°2, quelle(s) est (sont) la (les) proposition(s) exacte...	E	✓	✓	
A2103-0901	Concernant la microphotographie n°1, quelle(s) est (sont) la (les) propositi...	BD	✓	✓	
A2103-0902	Concernant la microphotographie n°2, quelle(s) est (sont) la (les) propositi...	E	✓	✓	
A2103-0904	Concernant la microphotographie n°4, quelle(s) est (sont) la (les) propositi...	ABCDE	✓	✓	
A2103-1001	Concernant le schéma n°1, quelle(s) est (sont) la (les) proposition(s) exacte...	CE	✓	✓	

Affichage de l'élément 1 à 10 sur 51 éléments (filtré de 2,336 éléments au total)

Précédent 1 2 3 4 5 6 Suivant

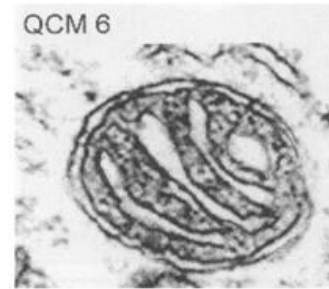
# Mode Tuteur

## Interface Tuteurs

### Correction d'un QCMs

**Sujet**

Concernant la microphotographie n°6, quelles est (sont) la (les) proposition(s) exacte(s) :



- A. Cette structure est une microvillosité
- B. Cette structure est un cil
- C. Cette structure est un appareil de Golgi
- D. Cette structure est un corps de Nissl
- E. Cette structure est une mitochondrie

**Réponse**

E

**Remplacer l'image du sujet :**

Aucun fichier choisi

**Correcteur :**

**B** *I* U

A. Faux : Les microvillosités ne sont pas composées de crêtes.  
B. Faux : Les cils sont composés de 9 doublets de tubules périphériques et 2 tubules centraux. Les corpuscules basaux sont faits de 9 triplets de tubules périphériques sans tubules centraux. Sur cette photographie, on ne voit aucune de ces 2 structures. Ce n'est donc pas un cil.  
C. Faux : L'appareil de Golgi est plus volumineux, il est constitué de davantage de saccules.  
D. Faux : Les corps de Nissl correspondent à des amas de citernes de réticulum endoplasmique granulaire contenu dans le cytoplasme des neurones. Cette photographie ne peut pas être un corps de Nissl car il n'y a pas de ribosomes.  
E. VRAI : Trois critères permettent de reconnaître les mitochondries en ME, elles sont :  
1) Denses aux électrons  
2) Composées de crêtes  
3) Faites d'une double membrane

Mots : 129

**Importer une image pour la correction :**

Aucun fichier choisi



INFORMATIONS

QCM

FORUM

GMAIL

ADMINISTRATION

## Administration

### Compte administrateur



Mots de passe



Accès aux données



Editer les pages



Se déconnecter

### Résultats et informations



Publier des résultats



Gérer les concours



Publier une information



Gérer les informations

### Gestion des étudiants



Inscrire un étudiant



Valider une inscription



Gérer les inscriptions



Exporter les étudiants

### Gestion des QCMs



Ajouter des QCMs



Gérer les QCMs



Corriger les QCMs



Exporter les QCMs

# Mode Responsable Tutorat

## Panel d'outils de gestion

### Gestion des témoignages



Ajouter un témoignage



Valider un témoignage



Gérer les témoignages

### Gestion des transmissions



Ajouter une transmission



Gérer les transmissions

### Gestion des liens externes



Ajouter un lien externe



Gérer les liens externes

### Accès aux documents



Modèles documents



Retranscrits P1



Fichiers de suivi



Consulter les notices





**FACULTÉ  
DE MÉDECINE**

# **Révision des effectifs 2017**

## **Additif au vote du conseil du 21/09/2016**

# PHU 2017 propositions

	Disciplines	Support utilisé
1	<b>GASTRO ENTÉROLOGIE</b>	Emploi PHU libéré par concours MCUPH
2	<b>RHUMATOLOGIE</b>	Emploi PHU libéré par concours PUPH
3	<b>CHIRURGIE PLASTIQUE</b>	Emploi PHU libéré par concours PUPH
4	<b>PSYCHIATRIE</b>	Emploi PHU vacant

# Elections partielles au Conseil de Gestion

## RAPPEL : Sièges vacants

COLLÈGE	NOM	MOTIF
A	Olivier MONTAGNE	Président de l'Université en 03/2016
A	Nadège BONDURAND	Mutation au 1/09/2016
A	Jérôme ALLAIN	Disponibilité en 2015
A	Helena PAILLAUD	Démission au 1 octobre 2016
B	Orianne WAGNER-BALLON	Promotion PUPH au 1/09/2016
B	Roland AMATHIEU	Mutation au 1/09/2016
B	Florence CANOUI-POITRINE	Promotion PUPH au 1/09/2016
B	Frédéric COCHENNEC	Promotion PUPH au 1/09/2016
P	Barnabas GELLEN	Mutation en 2016
Personnalité extérieure	Sandrine BERCIER	Démission
Pers. Ext à titre personnel - PH	Francesco BRUNETTI	Pr associé au 1/09/2016

## Personnalités extérieures

COLLEGE	NOM	DISCIPLINES
Collège des médecins généralistes	Florence ADELIN-DUFLO	Médecine générale
Nommée par le CA du collège des médecins généralistes		
Pers. ext à titre personnel PH	Constance GUILLAUD	Responsable médicale du DAU (département d'Aval des urgences)
Nommée par le doyen et soumis au vote du conseil du 16 novembre 2016		

## Calendrier prévisionnel : prochaine étape

<del>Dépôt des candidatures et professions de foi (5 jours francs avant le scrutin)</del>	<del>Mardi 25 octobre 2016</del>
Scrutin	<b>Jeudi 3 novembre 2016</b>
Proclamations des résultats (3 jours suivant le scrutin)	Lundi 7 novembre 2016
Prochain conseil	Mercredi 16 novembre 2016
Prochaines élections des personnels	mars 2018