

Le 29 mai 2019.

**Université Paris-Est Créteil Val de Marne (UPEC)
Faculté de médecine**

**Procès-verbal
du Conseil d'UFR du 17 avril 2019**

SOMMAIRE

- I. Approbation du PV du 21 mars 2019 - **Vote**
Rapporteur : Pierre Wolkenstein

..... page 6.

- II. Paramédical : Création d'une école de Kinésithérapie à Fontainebleau - **Vote**
Rapporteur : Jean-Michel Gracies

..... page 6.

- III. Point sur les réformes des études de santé - **Information**
Rapporteur : Pierre Wolkenstein

..... page 7.

- IV. École de santé Grand Paris - **Information**
Rapporteur : Pierre Wolkenstein

..... page 8.

- V. Masters Biologie santé et Santé : Accréditation des formations - **Information**
Rapporteurs : Florence Canoui-Poitrine, Pascale Fanen et Sophie Hüe

..... page 8.

- VI. Service sanitaire : Bilan - **Information**
Rapporteur : Florence Canoui-Poitrine

..... page 10.

- VII. Diplôme d'État d'Infirmier en Pratiques Avancées : modification - **Vote**
Rapporteur : Florence Canoui-Poitrine

..... page 11.

- VIII. Création des CNU sciences infirmières : statut des enseignants et calendrier -
Information
Rapporteur : Pierre Wolkenstein
..... page 11.
- IX. Association Cristolienne des Arts (ACA) : Présentation du nouveau bureau et des projets -
Information
Rapporteur : Benjamin Bunel
..... page 12.
- X. Association des Étudiants de Médecine de Créteil (AEMC) : Présentation du nouveau
bureau et des projets - **Information**
Rapporteur : Virginie Fontaine
..... page 13.
- XI. Relations internationales :
-Création d'un comité international - **Vote**
-Mobilité étudiante - **Information**
Rapporteur : Yazid Belkacemi
..... page 14.
- XII. Recherche : EUR Live - **Information**
Rapporteur : France Pirenne
..... page 16.
- XIII. Révision des effectifs : attribution des emplois de CCA et AHU - **Vote**
Rapporteur : Armand Dessap-Mekontso
..... page 18.
- XIV. Département Médico-Universitaire (DMU) : Bilan - **Information**
Rapporteur : Pierre Wolkenstein
..... page 19.

XV. Désignation des chargés de mission : suite - **Vote**

Rapporteurs : Pierre Wolkenstein et Oriane Wagner-Ballon

..... page 20.

XVI. DUFMC : Création d'un diplôme d'université - **Vote**

Rapporteur : Laure Beauvilliers

..... page 21.

Membres présent.e.s :

Mmes Guiliana Amaddeo, Anne-Catherine Bachoud-Lévi, Caroline Barau, Maëlys Bide, Françoise Botterel, Laurence Caeymaex, Florence Canoui-Poitaine, Virginie Escabasse, Sarah Karam, Sophie Lanone, Laurence Lenoire-Labrevois, Sylvie Viallefond-Coupry et Oriane Wagner-Ballon

MM., Nicola De'Angelis, Florent Eymard, Charles-Henri Flouzat-Lachaniette, Hervé Hagège, Stéphane Herbaud, Michel Ikka, Stéphane Jamain, Armand Mekontso-Dessap, Edouard Lecarpentier, François Lemonnier, Frédéric Relaix, Romain Sarda et Pierre Wolkenstein

Membres représenté.e.s :

Mmes Martine Garrigou

MM. Vincent Audard Olivier Feraud et Jean-Christophe Lourme

Membres excusé.e.s :

Mme Jeannick Lelagadec

M. Olivier Patey et Liova Yon

Membres non représenté.e.s, non excusé.e.s :

Mmes Julie Fabre, Emilie Ferrat et Julie Fournier

MM. Léo Etronnier, Quentin Janot et Pascal Lim

Invité.e.s présent.e.s :

Mmes Laure Beauvilliers, Edith Benmansour, Berangère Couturier, Julie Curien, Sophie Dupuis, Cynthia Engels, Pascale Fanen, Virginie Fontaine, Sophie Hüe, Sophie Mutel, Maud Pradines, Lou Sitruk et Lucie Soumet.

MM. Haddad Bassam, Yazid Belkacemi, Benjamin Bunel, Patrick Farnault et Jean-Michel Gracies

I. Approbation du PV du 21 mars 2019 - **Vote**
Rapporteur : Pierre Wolkenstein

Le procès-verbal du Conseil d'UFR du 21 mars 2019 préalablement examiné par les conseillers est soumis à leur vote pour être approuvé.

Aucune remarque n'étant faite, le procès-verbal est adopté à l'unanimité des membres, présents et représentés

II. Paramédical : Création d'une école de Kinésithérapie à Fontainebleau - **Vote**
Rapporteur : Jean-Michel Gracies

Annexe 1

La volonté de l'UPEC est d'implanter une école universitaire de kinésithérapie à Fontainebleau. Il existe peu de professionnels de santé sur le territoire de la Seine et Marne et le souhait du Département ainsi que de la Région est de créer des écoles pour former des professionnels notamment pour la formation des paramédicaux, amenés à exercer in fine dans leur région annonce Jean-Michel Gracies.

La faculté est déjà impliquée dans la formation de 10 IFSI, dispose d'un institut de formation en ergothérapie et, dans la perspective de création d'une école de santé, souhaite étendre et accueillir d'autres formations paramédicales : psychomotricité, orthophonie, etc.

Il informe l'assemblée que cela sera une première en France qu'une université crée et propose une formation universitaire en kinésithérapie. Il explique que les ressources de l'UPEC sont nombreuses et cite quelques spécificités :

- Une force en enseignement médical
- Une force en recherche et technologie : robotique, mécanique, traitement du signal, etc. Il souhaite à l'avenir créer un institut universitaire du handicap qui regrouperait toutes ces forces technologiques
- Une force en enseignement des sciences humaines
- Une force en enseignement du handicap et du sport avec le CNSD (centre national des sports de la Défense) et l'INSEP (institut national du sport, de l'expertise et de la performance)
- Une force en enseignement biomécanique avec le laboratoire BIOTN (Bioingénierie, Tissus et Neuroplasticité)

Le contexte local est le suivant : la Seine et Marne Sud manque de professionnels de santé et pourtant le territoire est riche et intéressant pour la thérapie physique (diapositive n°6) .

La visite des lieux s'est effectuée lundi et il informe que les locaux appartiennent à la chambre du commerce et de l'industrie de la Seine et Marne. Ils sont inoccupés et en bon état.

Il présente sur le plan, côté gauche, l'espace qui sera réservé à l'école d'infirmière de Fontainebleau et pour la partie restante, l'école de kinésithérapie pourrait s'y installer si l'université est éligible à l'appel d'offre (diapositive n°7).

Le bâtiment de 3 niveaux pourrait par la suite accueillir d'autres formations paramédicales de l'université. L'effectif est fixé pour le moment à 30 étudiant.e.s.

Il présente le comité de pilotage composé de :

- la gouvernance :
 - o La directrice générale : Claire Marsal
 - o Le directeur scientifique : Pierre portero
 - o La directrice pédagogique : Maud Pradines
- une équipe d'enseignants :
 - o Médecins universitaires
 - o Médecins non universitaires
 - o Professionnels en kinésithérapie avec une équipe de format.eurs.rices en collaboration avec des structures locales comme la clinique « les Trois Soleils »

Il précise que le niveau de compétences théoriques requis pour les enseignants sera celui d'un master 2.

Le doyen de la faculté, Pierre Wolkenstein, Daniel Michon le directeur de l'ENKRE et Jean-Michel Gracies feront également partie du comité de pilotage avec un rôle de conseil.

La spécificité du projet est la mise en valeur de la recherche dans la formation des étudiant.e.s en kinésithérapie. Trois masters 2 adossés à plusieurs équipes de recherche seront accessibles aux futurs étudiant.e.s de cette école. Les étudiant.e.s pourront également bénéficier des laboratoires d'accueil qui feront partie du futur institut universitaire du handicap. Toutes ces équipes représentent plus de 6 domaines de recherche liés au handicap (diapositive N°10).

Pour finir, il annonce que le programme des enseignements suivra le référentiel avec des enseignements fondamentaux pour le 1^{er} cycle et des enseignements des pathologies ainsi que des stages plus conséquents pour le 2^e cycle (diapositive n°11 à 18).

Le doyen rappelle que cela s'intègre parfaitement avec la réforme des études médicales à venir et dans le cadre de la création d'une école de santé.

Il y aura une école publique supplémentaire sur le territoire car il ne faut pas oublier qu'une grande partie des écoles de kinésithérapie sont privées.

Il faudra également adapter certains enseignements et envisager la dématérialisation des cours.

Françoise Botterel demande combien de places seront réservées aux étudiants de PACES de Créteil.

Jean-michel Gracies répond qu'un quota devra être fixé et que des discussions sont actuellement en cours à ce sujet.

Le principe de création d'une école de kinésithérapie à Fontainebleau est adopté à l'unanimité des membres présents et représentés.

III. Point sur les réformes des études de santé – **Information**

Rapporteur : Pierre Wolkenstein

Les décrets sont toujours en attente de parution et parallèlement les réunions se multiplient, annonce Pierre Wolkenstein, doyen de la faculté.

En l'absence de décrets, il n'y a pas de nouvelles informations à communiquer à l'assemblée.

IV. École de santé Grand Paris - **Information** Rapporteur : Pierre Wolkenstein

Une prise de contact a été effectuée avec les doyens de la faculté de médecine de :

- UVSQ-Simone Veil – Santé, Djillali Annane
- Université Paris Sud Paris Saclay faculté de médecine Paris Sud, Didier Samuel

Pierre Wolkenstein, doyen de la faculté, souhaite s’allier pour mutualiser les efforts dans les années à venir en terme de :

- Pédagogie notamment pour les formations impactées par les réformes.
- Recherche afin d’avoir une complémentarité même si certaines collaborations ont déjà été lancées dans le cadre des DMUs comme pour la psychiatrie, la santé publique, etc.

Une réunion est programmée le 20 mai en présence des président.e.s d’université et des doyens.nes de faculté de médecine afin d’avancer sur ce projet d’alliance.

Il propose de démarrer par la pédagogie et souhaite dans un premier temps que tout.e.s les vices-doyen.ne.s travaillent sur l’allégement des enseignements et s’accordent sur une maquette.

Pour finir, il informe les membres du conseil que le nom du projet « Ecole de santé Grand Paris » n’est pas définitif.

V. Masters Biologie santé et Santé : Accréditation des formations - **Information** Rapporteurs : Florence Canoui-Poitrine, Pascale Fanen et Sophie Hüe

Annexe 2 et 3

Pascale Fanen, directrice du département des masters, introduit la présentation en expliquant que le département est composé de 2 mentions :

- Biologie santé
- Santé

La mention santé est dirigée par Florence Canoui-Poitrine et la mention biologie santé par Sophie Hüe.

Florence Canoui-Poitrine explique que les formations sont soumises, comme pour les équipes de recherche, à une évaluation de l’HCERES tous les 5 ans et que le dossier d’auto-évaluation doit leur parvenir dans une semaine.

Le calendrier est le suivant :

- Fin mai : envoi du dossier à l’UPEC
- En juin : envoi du dossier au ministère

Florence Canoui-Poitrine rappelle que la mention santé est issue de la mention biologie santé et créée pour les étudiant.e.s de médecine. Elles/ils ont jusqu’à la fin du second cycle pour valider le M1.

La mention santé présente 3 parcours :

- Santé publique porté par Paris Saclay
- SEMHA en partenariat avec l’ENVA
- Gestion des risques purement UPEC

Les retours de l'évaluation pour les points forts sont :

- Une ouverture de parcours recherche à des étudiant.e.s de santé
- Une affiche claire des compétences par parcours
- Un adossement à la recherche excellent pour le M2 recherche en santé publique
- Une collaboration de qualité avec les partenaires industriels

Les points faibles relevés par l'HCERES sont :

- Un manque de cohérence entre les formations du M1 et du M2 : Elle annonce qu'un renforcement pédagogique à travers l'Ecole de l'UPEC sera envisagé ainsi que l'ouverture d'un parcours para-médical dans le M1.
- Le manque d'uniformisation des évaluations des enseignements : Elle explique que cela est dû au fait que les M2 sont gérés de manière autonome par chaque responsable. L'uniformisation sera effectuée.
- De renforcer les partenariats avec d'autres établissements : des prises de contact ont déjà été faites.
- Le manque d'un conseil de perfectionnement : le travail a déjà été amorcé pour la création du conseil.
- Le manque de certification en langue : Une EU en anglais et des oraux en anglais seront proposés. Le niveau d'anglais B2/C1 sera exigé pour les M2 avec un fort volet recherche.

Pour clôturer sa présentation, elle annonce qu'un parcours d'initiation à la recherche par le biais de maquette personnalisée sera mis en place pour le M1 et la mention proposera 6 M2 ainsi qu'un diplôme d'Etat de grade « master » (diapositive n°9).

Sophie Hüe présente à son tour les conclusions de l'HCERES pour la mention biologie santé. La particularité de la mention est à la fois l'accueil d'étudiant.e.s scientifiques mais également d'étudiant.e.s en santé.

Des similitudes concernant le manque de lien entre le M1 et les M2 sont notées.

Les points forts sont :

- Un adossement à la recherche solide
- La masteurisation du cursus de santé
- La pertinence du parcours sciences chirurgicales : Elle tient à préciser que suite au départ d'Eric Allaire, Pascale Fanen et Sophie Mutel ont pris la charge du M2. Charles-Henri Flouzat-Lachaniette prendra le relais à la rentrée.
- Un enseignement en anglais pour 2 parcours.

Les points faibles relevés par l'HCERES sont :

- L'absence de conseil de perfectionnement
- L'ouverture à l'international à développer
- L'utilisation du numérique à renforcer
- La formation de 2 populations : Le but est de trouver une harmonie dans les 2 cursus. Il s'agit à la fois d'une force et d'une faiblesse.

VI. Service sanitaire : Bilan - **Information**
Rapporteur : Florence Canoui-Poitrine

Annexe 4

Florence Canoui-Poitrine rappelle que le service sanitaire est une demande du président de la république avec une mise en place obligatoire à la rentrée 2018 dans la formation des étudiant.e.s en santé.

Les objectifs sont de :

- Mener des actions concrètes de prévention primaire
- Favoriser l'interprofessionnalité
- Intégrer la prévention primaire aux pratiques des professionnels de santé
- Prendre en compte les inégalités sociales et territoriales de santé

Ce service doit être effectué sur 6 semaines dont 3 semaines de théorie et 3 semaines sur le terrain, le tout à réaliser sur 2 ans maximum (DFGSM2 et DFASM1) ; aucun financement n'est prévu.

Les thématiques définies au niveau national sont (diapositive n°4) :

- L'alimentation
- L'activité physique
- Les addictions
- La santé sexuelle

Et au niveau régional de l'ARS, les objectifs sont la (diapositive n°5) :

- Santé des personnes en situation de précarité
- Santé des jeunes en situation de grande vulnérabilité
- Santé périnatale
- Vaccination

Grâce à l'équipe pédagogique, il a été possible de dégager du temps pour la réalisation du service sanitaire pour la rentrée 2018 (diapositive n°7).

Elle annonce qu'une indemnité de transports de 130 euros pour la durée de l'action peut être effectuée si l'action se situe à plus de 15 km de l'UFR.

La mise en place de cet enseignement a été particulière car il s'agit d'un cours qui fait appel à des compétences spécifiques comme celles des associations, agences sanitaires par exemple.

Un programme de cours a été construit à l'aide de plusieurs MOOCS que les étudiants ont pu suivre (diapositive n°9).

Les 176 étudiants ont été interrogés sur la mise en place de cet enseignement et les retours montrent qu'ils sont inquiets sur les modalités d'intervention sur le terrain. Elle présente quelques propos des étudiant.e.s (diapositive n°10).

Des ateliers pratiques ont été mis en place de mai à septembre et 7 groupes de 25 étudiant.e.s ont été constitués autour de ces ateliers qui aborderont des sujets comme : l'alimentation, l'hygiène, le tabac, les gestes qui sauvent, la précarité, la santé sexuelle (diapositive n°11).

Les étudiant.e.s seront tous suivis par un enseignant et des professionnels.

Des conventions doivent être signées pour les terrains d'actions et l'action doit être évaluée par l'étudiant.e Un oral de restitution est prévu pour la fin du DFGSM avec un jury multidisciplinaire.

Elle rappelle qu'aucun financement n'est alloué pour le service sanitaire et pourtant il y a un réel besoin notamment pour les interventions de professionnels extérieurs et l'acquisition de matériel.

Un dossier a été déposé dans le cadre de l'appel d'offre aux innovations pédagogiques de l'UPEC pour obtenir un financement mais cela ne vaut que pour 1 an, précise Florence Canoui-Poitrine.

Pour conclure, elle explique qu'il s'agit d'un plus dans le cursus des étudiants en santé mais cela nécessite l'intervention de spécialistes extérieurs et de terrains d'action.

Le doyen annonce que le Conseil Départemental souhaite mener une politique de prévention et y consacrer des moyens. Des camions de prévention interviendraient dans les écoles et collèges et pourraient accueillir étudiant.e.s et format.rices.eurs.

Laurence Lenoire-Labrevoirs, personnalité extérieure au conseil de l'UFR et représentante de l'association nationale des directeurs d'écoles paramédicales (ANDEP), demande si la pluridisciplinarité a été prise en compte dans ce projet.

Florence Canoui-Poitrine répond que oui, il est prévu de mixer avec les paramédicaux mais cela est difficile à organiser pour 2 raisons :

- Un conflit de calendrier
- Les paramédicaux sont plus avancés que la médecine dans ce domaine

VII. Diplôme d'État d'Infirmier en Pratiques Avancées : modification – **Vote** Rapporteur : Florence Canoui-Poitrine

Florence Canoui-Poitrine rappelle que l'année dernière, le diplôme d'état d'infirmier en pratiques avancées en oncologie avait été soumis au vote des conseiller.ère.s. pour création en partenariat avec les universités de Sorbonne-université, Paris 5 et Paris 7.

Elle informe l'assemblée, qu'aujourd'hui les universités de Paris Descartes et Paris Diderot souhaitent poursuivre seules.

Notre collaboration avec l'université de Sorbonne-Université est toujours maintenue et, avec l'accord des 2 doyens, elle soumet de nouveau au vote des membres la création du diplôme d'État d'infirmier de pratiques avancées décliné en 4 mentions : onco-oncohémato, polypathologie, néphrologie et santé mentale sur 2 années de formation communes aux 2 universités.

Le demande est adoptée à l'unanimité des membres présents et représentés.

VIII. Création des CNU sciences infirmières : statut des enseignants et calendrier – **Information** Rapporteur : Pierre Wolkenstein

Le doyen s'est entretenu avec Isabelle Richard, conseillère santé au ministère de l'enseignement supérieur, de la recherche et de l'innovation au sujet de la création du conseil national des universités (CNU) en sciences infirmières.

Il explique que le rôle des CNU est de se prononcer sur la qualification, le recrutement et la carrière des MCU et PUPH dans des disciplines.

Concernant la perspective de l'évolution des carrières des enseignants dans les sciences infirmières, des CNU spécifiques seront créés en 2019.

Pour cela, les futurs membres de ces CNU seront recrutés à partir des CNU existants. Le ministère souhaite mobiliser 5 à 6 enseignants-chercheurs qui pourront faire acte de candidature pour devenir membre dans ces CNU après la création.

La première promotion est attendue pour septembre 2020.

IX. Association Cristolienne des Arts (ACA) : Présentation du nouveau bureau et des projets - Information

Rapporteur : Benjamin Bunel

Annexe 5

Benjamin Bunel, président de l'association effectue un bref historique de l'association cristolienne des arts (ACA).

Elle a été créée en 2017 par Kendrys Legenty. Les membres sont majoritairement des étudiant.e.s de médecine mais elle s'adresse à tout.e.s. les étudiant.e.s de l'UPEC.

Son objectif est de promouvoir la culture à l'UPEC, créer une ouverture culturelle et offrir des moments de divertissement aux étudiant.e.s.

Il est très important pour l'association d'être en lien avec le personnel administratif et enseignant de la faculté, précise-t-il.

L'association est constituée de 6 pôles : Musique, Ciné-club, Média, Théâtre, Conférence, Découverte & Insertion culturelle. Il présente l'équipe de l'association et enchaîne sur les différents pôles (diapositive n°3 et 4).

Le pôle ciné-club « 7 de tension » diffuse au cours de l'année un certain nombre de films suivis d'un débat sur des thématiques données. Il informe que les films des étudiant.e.s réalisés dans le cadre de l'UE master cinéma ont été diffusés au cinéma du palais de Créteil. A la rentrée, la première thématique sera l'écologie (diapositive n°6).

« The parks sounds », fanfare officielle de l'UPEC, participe à divers évènements comme la course calypso, l'Happy UPEC ou encore au challenge des grandes écoles.

La chorale « CristolVox », composée d'une quinzaine de membres, se déplace au CHIC pour chanter auprès d'enfants malades. Des reprises de chansons sont également réalisées et postées sur les réseaux sociaux.

L'association avait organisé une soirée de jeux de société en avril et souhaite pour l'année prochaine réitérer cette opération chaque mois.

Pour conclure, il présente 2 nouveaux pôles qui verront le jour dès la rentrée, il s'agit du (diapositive n°10 et 11) :

- pôle « conférences » : Le but est de développer des conférences.
- pôle « bien-être » : la volonté est de créer un véritable espace de détente

- X. Association des Étudiants de Médecine de Créteil (AEMC) : Présentation du nouveau bureau et des projets – **Information**
Rapporteur : **Virginie Fontaine**

Annexe 6

Virginie Fontaine, présidente de l'association des étudiants de créteil, présente à l'assemblée, pôle par pôle, le bilan de l'association ainsi que les futurs projets. Elle annonce que cette année l'effectif a été augmenté et le bureau est désormais composé de 27 membres.

Elle débute avec le pôle « santé globale et solidarité » qui bénéficie d'un membre supplémentaire. Elle présente les 8 nouveaux projets :

- Le parrainage de Noël : Cela consiste à déposer des cadeaux aux pieds du sapin
- Un tournoi handisport en partenariat avec la faculté de médecine du Kremlin Bicêtre
- Une journée culturelle solidaire en collaboration avec l'ACA (association cristolienne des arts)
- Un projet intergénérationnel : Beaucoup d'actions sont faites à destination des enfants mais aucune pour les personnes âgées. De ce constat le pôle a décidé d'intervenir dans les maisons de retraite, Ehpad (établissement d'hébergement pour personnes âgées dépendantes), etc.
- Octobre rose pour la lutte contre le cancer du sein
- Movember pour la lutte contre le cancer de la prostate
- L'ANEMF : Le pôle se veut plus impliqué dans le réseau SVS équivalent au SGS en local
- Tablettes : en partenariat avec le CHIC, le but est d'apporter du matériel aux urgences-pédiatriques pour les enfants

Elle rappelle les actions récurrentes du pôle : le téléthon, le Sidaction, etc (diapositive n°4).

Le pôle « partenariat » a également été abondé d'un poste afin d'obtenir des réductions, remises sur des livres, matériel médical et billetterie et permettre ainsi aux étudiant.e.s peu aisés de pouvoir se procurer ce qu'il faut. Pour l'année prochaine, le souhait du pôle est de pouvoir établir un partenariat avec une auto-école et une salle de sport.

Le pôle « échange » continuera à développer :

- L'IFMSA (Fédération internationale des associations d'étudiants en médecine). L'IFMSA est un programme d'échange qui permet aux étudiant.e.s de partir pendant 1 mois à temps plein à l'étranger
- Le stage inter-chu : Il permet à l'étudiant.e d'effectuer un stage dans un autre CHU de France.

Le pôle « sport », en plus des projets habituels, propose (diapositive n°7) :

- Un cours d'initiation à divers sports
- Des compétitions interfilières et interpromotionnelles
- Un évènement afin de promouvoir la nutrition qui pourrait être organisé dans le cadre du service sanitaire
- D'ajouter des évènements sportifs durant le sidaction, le téléthon ,...

Le pôle « événementiel » organise 5 évènements au court de l'année :

- Une soirée d'intégration
- Deux soirées post concours
- Une soirée de fin d'année
- Un gala

Le pôle « presse » propose le LIC (l'instant cristolien). Il s'agit d'un journal bimestriel humoristique qui est mis à disposition dans le hall de la faculté. Plusieurs guides et un yearbook sont également proposés. La nouveauté est la création d'un mini LIC avec une parution toutes les 2 semaines.

Le pôle « représentation » consiste à représenter les étudiant.e.s de la faculté au niveau national à l'ANEMF notamment en ce moment avec les enjeux liés aux réformes et au niveau local dans la FAC (fédération des associations de Créteil).

Une personne est chargée de la communication de l'association et des évènements sur les réseaux sociaux.

Elle informe que des représentants du tutorat et de l'ACA ont rejoint l'association afin de garder du lien (diapositive 11 et 12).

Et pour finir, elle présente les membres du bureau restreint (diapositive n°15).

Hervé Hagège informe l'association que le CHIC dispose d'une salle de sport et qu'il pourrait les mettre en contact pour un éventuel partenariat.

XI. **Relations internationales :**

Création d'un comité international - **Vote**

Mobilité étudiante - **Information**

Rapporteur : Yazid Belkacemi

Annexe 7 et 8

Yazid Belkacemi, chargé de mission à l'international, propose à l'assemblée la création d'un comité international mais avant de soumettre au vote cette création, il présente l'état des lieux et les perspectives.

Après avoir pris contact avec les acteurs de l'UPEC, il s'avère qu'il manque un socle de coopération tripartite. Plusieurs acteurs (hôpital, faculté) sont impliqués avec des processus propres et il propose de mettre en place une procédure commune.

Cela débute avec la création d'un comité international. Il en présente les membres. Le choix des membres s'est voulu multidisciplinaire et transversal avec des biologistes, des chercheurs, etc. Le choix des membres n'est pas définitif et d'autres peuvent rejoindre le comité, annonce Yazid Belkacemi (diapositive n°5 et 6).

En prenant en compte tous les contacts du comité, il a recensé 45 pays avec des réseaux établis et des accords solides.

Il a ensuite pris contact avec le service des relations internationales de l'UPEC afin d'effectuer une mise au point notamment au niveau politique et administratif.

Le contact a également été pris avec Christophe Boudier, relais des relations internationales de la faculté et un état des lieux a été dressé

En conclusion, la faculté dispose d'accords ERASMUS solides pour la mobilité entrante même si pour certaines universités le problème de l'obtention du visa se pose. Pour la mobilité sortante le problème de la valorisation de cette mobilité freine les étudiant.e.s à partir (diapositive n°9 à 13).

Les objectifs de ce comité sont pour (diapositive n°14) :

- La faculté : travailler sur les procédures de signature des conventions
- L'UPEC : augmenter le nombre des conventions transversales, optimiser les différentes collaborations en fonction des thématiques.
- L'APHP : il faut mettre en place une procédure afin d'être en cohérence avec les projets de la faculté notamment en terme de formation pratique.
- En recherche : établir également une procédure claire

Afin d'atteindre ces objectifs, le comité (diapositive n°15) :

- mettra en place une charte de fonctionnement
- sélectionnera les projets et les validera selon des critères bien définis :
 - le projet doit être structurant
 - plusieurs pilotes de projets : cela ne doit pas reposer sur une seule personne
 - les projets seront évalués sur un certain nombre de points
- proposera des conventions adaptées pour chaque act.rice.eur

Pour mener à bien ses missions plusieurs documents types seront nécessaires (diapositive n°16) :

- Un accord cadre général qui sera nourri par des avenants d'exécution en fonction de la demande.
- Une fiche de renseignement pour chaque nouveau projet ou renouvellement de projet
- Une note introductive afin de sensibiliser toute personne souhaitant faire une coopération internationale

Il présente quelques exemples de partenariats en attente de validation (diapositive n°18 à 21).

Pour finir, il explique que les demandes sont très hétérogènes et en grande majorité individuelle . Il est donc important d'homogénéiser les documents et structurer les réseaux de signatures. Le comité évaluera et suivra les projets afin de favoriser la visibilité globale des actions.

Laura Ernande, chargée de mission mobilité étudiante, présente l'offre de mobilité étudiante de la faculté. Elle informe que cette offre s'adresse aussi bien aux étudiant.e.s de la faculté qu'aux étudiant.e.s des universités partenaires.

La mobilité sortante a été restructurée lors de la commission pédagogique mais jusqu'à présent très peu exploitée. Elle suppose qu'avec la suppression des ECN, les demandes exploseront (diapositive n°2).

La mobilité entrante consiste à accueillir des étudiants uniquement en stage « ERASMUS ».

Ils/elles effectuent un stage dans un service hospitalier pour 3 mois.

Chaque année, 2 étudiant.e.s de l'université de Laval sont accueilli.e.s. Cette année la faculté a accueilli un étudiant d'Harvard dans le programme MICEFA.

Elle effectue un bref bilan rapide et informe que la faculté de médecine était la seule composante sans relais RI. Aujourd'hui, Christophe Boudier est en charge de ce dossier :

- Une commission ERASMUS a été mise en place
- Une rubrique dédiée à la mobilité étudiante sur le site internet de la faculté a été créée
- Les liens ont été renforcés avec le service relations internationales de l'UPEC
- Une généralisation des demandes d'aide à la mobilité a été réalisée pour tous les étudiant.e.s et elle/ils bénéficient dorénavant d'une aide financière.

Elle présente quelques chiffres de l'évolution de la mobilité étudiante sur les 3 dernières années (diapositive n°5 à 7). Même si pour l'instant, il s'agit de flux restreints, elle espère une augmentation des mobilités.

En terme de lieu de stage, les étudiant.e.s demandent en majorité la chirurgie et la médecine interne (diapositive n°8).

Pour conclure, elle annonce son souhait d'ouvrir l'offre et de créer des partenariats avec des établissements anglophones pour la mobilité sortante.

Il est également important de valoriser les séjours ERASMUS notamment par l'attribution d'ECTS et statuer sur les stages « hors cadre ».

Le doyen félicite Laura Ernande et Yazid Belkacemi et les soutient dans ce projet.

Il pousse également les étudiant.e.s à effectuer une mobilité afin d'acquérir une expérience et un enrichissement personnel.

Il est important d'obtenir des partenariats visibles et concrets et il faut nourrir ces collaborations, ajoute-t-il.

Les élus étudiant.e.s s'accordent sur le fait qu'une communication spécifique devrait être effectuée auprès des étudiant.e.s car une grande majorité ne sont pas informé.e.s des possibilités de mobilité et de la procédure à suivre.

Laura Ernande répond que la communication sera améliorée mais elle rappelle tout de même qu'une rubrique RI est en ligne sur le site de faculté présentant la procédure à suivre pour une demande de mobilité et la présence d'un relais RI, Christophe Boudier.

Le doyen propose d'intégrer un.e étudiant.e dans le comité des relations internationales.

La demande de création d'un comité international est adoptée à l'unanimité des membres, présents et représentés.

XII. Recherche : EUR Live - **Information**

Rapporteur : [France Pirenne](#)

Annexe 9

France Pirenne informe l'assemblée qu'un 2^e appel à projet « Ecoles universitaires de recherche » (EUR) pour toutes les universités qui n'auraient pas obtenu d'I-SITE et d'IdEx a été lancé.

L'objectif est de créer des EUR qui ont pour principal critère : l'enseignement par la recherche et pour cela, l'EUR doit :

- S'appuyer sur les formations et doctorats existants,
- Être autour d'un ou plusieurs thèmes signant les axes stratégiques de l'établissement
- Être adossée aux PIA
- Avec un renforcement des compétences transversales
- Viser une bonne insertion professionnelle des étudiants
- Ouvrir sur les partenariats nationaux et internationaux

Le but est d'obtenir des moyens pour financer des masters, thèses, mobilité, modules d'enseignement et pour de la transformation pédagogique. Le montant du financement demandé s'élève à 8 millions d'euros.

L'UPEC a déposé 3 projets :

- EUR Santé et vulnérabilité appelée LIVE « Life Trajectories and Health VulnErability »
- EUR École Socio-Environnementale du Grand Paris
- EUR Plurilinguismes et Francophonies appelée École du Grand Paris sur la politique des langues

Elle présente en détail le contenu de l'EUR Live.

Il s'agit de l'étude de la vulnérabilité sous le prisme des interactions entre la santé, la biologie et les sciences sociales.

Il s'agit d'une approche de la déclinaison multi-échelle de la vulnérabilité en santé de la biologie à l'environnement au sens large : génétique-épigénétique, socio-économie, environnement, contexte géographique, politique et le droit.

Le but est que les étudiant.e.s puissent bénéficier d'outils de modélisation des trajectoires de vulnérabilité et des outils d'évaluation (diapositive n°4).

Des enseignements transversaux avec les big Data et Bioinformatique seront proposés aux étudiant.e.s.

Elle présente brièvement les unités de recherche impliquées dans cette EUR : IMRB, Cépia et EpiDerm et les écoles doctorales (diapositive °5).

3 axes majeurs sont proposés dans l'EUR avec un tronc commun de blocs de compétences et l'étudiant devra choisir parmi ces 3 axes :

- Biologie/santé sous la responsabilité de Sophie Hüe
- Economie/santé publique : sous la responsabilité de Florence Canoui-Poitrine et Thomas Barnay
- Environnement sous la responsabilité d'Isabelle Coll

Pour chaque axe, des masters, une école doctorale et des laboratoires sont adossés (diapositive n°6).

Les étudiant.e.s accéderont à cette EUR au niveau de la licence et les étudiant.e.s en médecine pourront être recruté.e.s par le biais de l'école de l'UPEC. Chaque étudiant.e aura son parcours avec des ECTS propres à son axe et des ECTS pour le tronc commun.

Les étudiant.e.s pourront arrêter l'EUR directement après le master ou poursuivre en doctorat. Ils/elles pourront intégrer des agences sanitaires, compagnies privées ou industrielles (diapositive n°7).

Pour finir, elle présente la répartition du budget.

Elle tient à préciser que les bourses de thèse ne peuvent excéder 25% du montant total du financement. Elle estime qu'il sera possible d'avoir 2 à 3 bourses de thèse (diapositive n°8).

Elle informe que les étudiant.e.s en formation continue pourront suivre des séminaires de cette EUR.

Pour conclure, elle annonce que le résultat de l'appel à projet est attendu pour fin juin.

Le doyen félicite France Pirenne pour son investissement sur ce dossier.

Françoise Botterel demande combien d'étudiant.e.s seront accueilli.e.s pour chaque parcours. France Pirenne estime qu'il y aura 50 à 60 étudiant.e.s par année d'études pour l'ensemble des 3 axes.

XIII. Révision des effectifs : attribution des emplois de CCA et AHU – **Vote**
Rapporteur : Armand Dessap-Mekontso

Annexe 10

Armand Mekontso, chargé des affaires hospitalières, débute sa présentation en rappelant la composition de la commission hospitalière de 12 membres représentant l'ensemble des disciplines et des pôles. Avec l'arrivée des DMU, un ajustement sera nécessaire, dit-il (diapositive n°2).

Il rappelle le dispositif mis en place. En amont, le service du personnel de la faculté effectue un sondage auprès des chefs de service pour connaître les demandes de maintien, prêt ou redéploiement des postes. Ensuite, une évaluation du candidat et du service est effectuée par la commission en prenant en compte les activités de recherche, d'enseignement, ainsi que la charge hospitalière. Un classement est effectué et soumis à l'exécutif pour notamment tenir compte de la stratégie universitaire. Pour finir le conseil de l'UFR vote les propositions d'attributions de postes.

Il fait remarquer que ce travail se fait à effectifs constants et qu'il n'y a aucune création de poste. Dans un contexte où les impératifs de recherche et la charge de travail hospitalière augmentent parfois considérablement, certains services se retrouvent dans des situations critiques.

Depuis plusieurs années, le parti pris a été de mieux coordonner les offres d'assistants afin d'obtenir le plus de satisfaction possible et d'expérimenter la partie du contingent LRU ou du côté hospitalier.

Il précise que ces postes n'ont pas vocation à remplacer un départ à la retraite ou un départ dans le service.

Le travail de la commission consiste à attribuer les postes de la manière la plus juste, en prenant en compte un certain nombre de critères.

Un questionnaire a été envoyé aux services afin de connaître au mieux leurs besoins et pour l'évaluation du service, les critères pris en compte sont (diapositive n°5) :

- L'implication dans l'enseignement
- L'implication dans la recherche
- L'activité hospitalière
- L'effectif en place

Pour le candidat :

- Le projet
- Le nombre de publications

Il présente à l'assemblée un graphique représentant depuis 2014, le nombre des demandes par rapport au nombre de postes disponibles. Le constat est que l'année dernière la tendance était qu'il y avait 2 fois moins de postes disponibles que de demandes mais cette année, le nombre de postes est pratiquement à égalité avec le nombre de demandes (diapositive n°6).

Cette année, 17 demandes de prêts, maintiens ou redéploiements ont été formulées pour 14 postes disponibles. Il présente la liste des disciplines ayant effectué une demande ainsi que les attributions (diapositive n° 7 à 9).

Pour finir, Armand Mekontso présente le cas des demandes non résolues. Il précise que pour toutes ces demandes, aucun candidat n'était identifié :

- Anesthésiologie réanimation
- Endocrinologie
- Médecine santé travail

2 demandes de changement de discipline :

- Une réponse favorable des 2 disciplines : l'immunologie biologique et hématologie biologique. Le changement est temporaire et pour 2 ans. Les 2 disciplines ont donné leur accord pour un échange de poste de l'immunologie en hématologie.
- Une réponse défavorable pour la thérapeutique et la gériatrie. La thérapeutique ne souhaite pas prêter un CCA à la discipline « gériatrie ».

Orianne Wagner-Ballon attire l'attention d'Armand Mekontso. Il s'agit de la biologie cellulaire et non de l'immunologie biologique.

Pierre Wolkenstein annonce qu'il s'agit d'une année favorable grâce aux mises en disponibilité de plusieurs postes mais il ne faut pas espérer le même résultat l'année prochaine, précise-t-il.

Les propositions d'attributions sont adoptées à l'unanimité des membres, présents et représentés.

XIV. Département Médico-Universitaire (DMU) : Bilan - **Information**

Rapporteur : Pierre Wolkenstein

Annexe 11

Pierre Wolkenstein, doyen de la faculté, fait part à l'assemblée d'un bref historique sur la création des départements médico-universitaires, appelés « DMU ».

Il explique que l'hôpital est composé d'unités fonctionnelles appelées « services » et depuis la loi HPST, ils sont regroupés en pôles.

En juillet 2018, Pierre Wolkenstein, Edith Benmansour et Bertrand Godeau avaient assisté à un séminaire et l'hypothèse émise était de rénover les structures de l'APHP ; les DMU sont nés.

Ils ont vocation à avoir une masse critique beaucoup plus importante qu'un pôle classique.

Il ajoute qu'il existe également une différence entre les hôpitaux intra-muros regroupés dans des GH et les hôpitaux extra-muros. Plusieurs de ces hôpitaux se sont regroupés en groupement hospitalier (GH) et ont fusionné les services en doublon.

Les DMU ont vocation à couvrir l'ensemble des missions du CHU : soin, enseignement recherche et innovations.

Le calendrier est assez contraint car la présentation des DMU devant les instances de l'APHP est prévue pour avril-mai et la nomination des directeurs des DMU au plus tard le 30 juin sous forme d'appel à candidature, d'un.e cadre administratif.ve et d'un.e cadre supérieur.e de santé.

Les DMU ont été définis sur des services socles comme la biologie pathologie, chirurgie, anesthésie réanimation chirurgicales et de domaines d'expertise : la médecine, le cancer, la gériatrie et la psychiatrie addictologie (diapositive n°4).

Il présente la composition de ces DMU (diapositive n°5 à 12) :

- DMU biologie pathologie

- DMU FITI : fonction image, thérapeutique, interventionnel
- DMU vigilances, recherche, santé publique, pharmacie avec la collaboration du CHIC
- DMU CARE : chirurgie, anesthésie et réanimations chirurgicales
- DMU médecine en lien avec le CHIC
- DMU cancer : le désir de donner de la visibilité et donc de créer un DMU spécifique avec la participation du CHIC
- DMU psychiatrie addictologie du Grand Paris Sud, là encore en collaboration avec le CHIC pour la pédo-psychiatrie
- DMU gériatrie

Edith Benmansour ajoute que les DMU proposés reflètent notre univers et sont en cohérence avec nos projets médicaux. Le contact est pris, des liens se tissent, des collaborations sont à faire. L'objectif est de créer des DMU simples et visibles sur le territoire et par les patients.

XV. Désignation des chargés de mission : suite – **Vote**
Rapporteurs : Pierre Wolkenstein et Orianne Wagner-Ballon

Annexe 12

Comme annoncé lors du conseil de janvier 2019, le doyen et Orianne Wagner-Ballon, vice-doyenne à la pédagogie présentent la liste de nouveaux chargés de mission.

Orianne Wagner-Ballon informe l'assemblée que Sébastien Mulé, chef de clinique assistant, dans le service d'imagerie médicale, sera en charge de l'accueil des étudiants issus de passerelles. Le but est d'aider ces étudiants à s'intégrer dans les études de médecine.

Pierre Wolkenstein rappelle que la volonté de la faculté est de travailler de manière cohérente avec les GHT en particulier avec le CHIC et CHIV. Pour l'universitarisation du CHIC, 3 chargés de mission ont été désignés pour répondre à cet objectif.

Le but est d'assurer sur le territoire :

- Une biologie universitaire : Jean Michel Pawlotsky
- Une imagerie universitaire : Alain Luciani
- Une pathologie universitaire : Philippe Gaulard

Pour finir, la prochaine étape est l'organisation d'une réunion avec chefs de services et les responsables de disciplines universitaires du CHIC ainsi que le président de la CME et les 3 chargés de mission.

Hervé Hagège, personnalité extérieure au conseil de l'UFR représentant la fédération hospitalière de France et président de la CME du CHIC, explique que récemment un courrier a été signé avec les tutelles pour s'investir dans un fonctionnement territoriale. Ces 3 disciplines sont des voies stratégiques pour le CHIC.

Les propositions de nomination sont adoptées à l'unanimité des membres, présents et représentés.

XVI. DUFMC : Création d'un diplôme d'université - **Vote**
Rapporteur : **Laure Beauvilliers**

Annexe 13

Laure Beauvilliers explique qu'il s'agit d'une demande tardive exceptionnel de création.

Cette demande de création émane d'Armand Mekontso et il s'agit d'une demande pour le DIU « ventilation : de la physiologie à la pratique ».

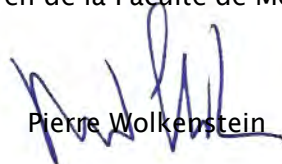
Ce diplôme est co-accrédité avec les universités d'Angers, de Sorbonne Université et de Montpellier. Le montant de la formation s'élève à 1760 euros.

Armand Mekontso effectue un bref historique de ce diplôme qui était initialement un DU au sein de la faculté il y a quelques années. Suite au départ de Laurent Brochard, le DU a été transformé en DIU et co-accrédité avec l'université d'Angers. La formation a été uniquement fait par Angers.

Aujourd'hui, l'UFR de médecine revient dans cette formation avec un MOOC sur la ventilation artificielle.

La demande est adoptée à l'unanimité des membres, présents et représentés.

Le Doyen de la Faculté de Médecine



Pierre Wolkenstein



« UPECK-77 » Projet Ecole Universitaire UPEC de Kinésithérapie



Ecole de Santé UPEC

- Ergothérapie
- IFSI
- Kinésithérapie?
- Orthophonie?
- Psychomotricité?
- Podologie?

Désir du Conseil Régional d'Ile de France

- 1- Formation de professionnels locaux qui prendront racine. 77...
2. Politique de recrutements d'étudiants adaptée au territoire

Principes du projet pédagogique UPEC

Se veut précurseur, offrant ressources universitaires et technologiques adéquates et anticipant évolutions futures du métier

Spécificités et points forts du projet UPEC

- Solidité de la *culture médicale* prodiguée (CHU Mondor)
- Fort enseignement *technologique* : robotique, mécanique, automatique, traitement du signal, grâce aux forces de **l'Institut Universitaire du Handicap** de l'UPEC avec soutien du président
- Fort enseignement en *sciences humaines* (UPEC)
- Fort enseignement *handicap et sport* : enseignement militaire sportif spécialisé (CNSD) de Fontainebleau et INSEP, avec lesquels certains membres de BIOTN ont contacts privilégiés.
- Fort enseignement en *biomécanique* (BIOTN++)

Contexte local

Manque de professionnels de santé dans 77 sud

→ **Besoin de développer:**

☐ Maisons de santé pluri-professionnelles

☐ Culture éducative patient pour auto-exercices *guidés par thérapeute*

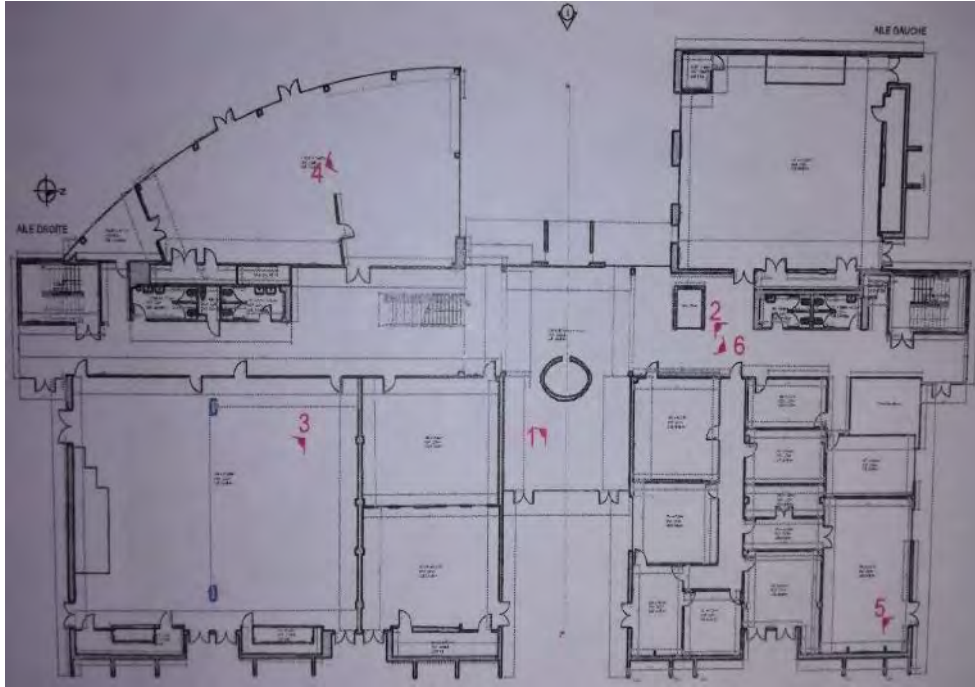
☐ Peu de transports → télé-rééducation...

Territoire rural et forestier

→ Nature accueillante, cadre d'activités : forêt, équipements culturels et sportifs de proximité

→ Relais à rechercher avec activités sportives adaptées au niveau des communes

Spécificités du lieu



Le bâtiment appartient à - entretenu par - la Chambre des Commerces et de l'Industrie du 77, qui le loue à des écoles de santé. L'IFSI y déménage, quittant locaux actuels hôpital Fontainebleau.

Le bâtiment = deux ailes, dont l'une occupée par l'IFSI. → travail important de remise aux normes, coût pris en charge par l'IFSI sur son aile, qui obtiendra ensuite dégrèvement du loyer. Idem attendu de l'UPEC sur l'aile Kiné.

Equipe pédagogique

- **Gouvernance**
 - **Médecins universitaires**
 - **Médecins non universitaires (Trois Soleils, autres centres locaux, Mondor)**
 - **Kinésithérapeutes** : Constitution d'une équipe de formateurs en kinésithérapie en lien avec des structures existantes :
 - Les Trois Soleils (motivés par projet++)
 - Centre National des Sports de la Défense (CNSD, Fontainebleau)
 - Kinésithérapeutes libéraux
- Niveau de compétence et formation demandé :**
- Master 2

Comité de pilotage

- Comité de pilotage interne :

→ Gouvernance

- Directrice générale administrative : Mme Claire Marsal, doctorante, enseignante
 - Directeur scientifique : Pr. Pierre Portero
 - Directrice pédagogique : Dr Maud Pradines
-
- Comité de pilotage externe/conseil :
 - Doyen Pierre Wolkenstein
 - Daniel Michon, Ecole publique partenaire (ENKRE)
 - Jean-Michel Gracies

Offres de Recherche

≥ 3 offres UPEC de Master : *Neurosciences du Mouvement, MBIOS et EBNS*

≥ x labos d'accueil - *Institut Universitaire du Handicap*

≥ 6 domaines de recherche reliés au handicap :

- *Clinique*, en neuroréducation (JM Gracies, E Hutin, M Pradines)
- *Biomécanique macrotissulaire in vivo*, sur complexe musculo-tendineux (P Portero, C Giroux, M Pradines)
- *Biomécanique microtissulaire in vitro*, sur le muscle (M Zidi)
- *Robotique en rééducation*, traçage du mouvement (S Mohammed, Y Amirat)
- *Stratégies d'insertion sociale* et domaine socio-politique (K Gros)
- *Sciences de l'éducation* des métiers de la rééducation (C Marsal)

Orientations pédagogiques générales

1^{er} Cycle :

- **Enseignements fondamentaux**, scientifiques, méthodologiques et professionnels nécessaires à la compréhension problèmes de santé et situations cliniques rencontrées en kinésithérapie

2^{ème} Cycle :

- **Pathologies :**

Enseignement confié à des experts dans chaque domaine

- **Référentiel de formation :**

Mise en place d'une alternance :

- acquisition de connaissances,
- savoir-faire relié à des situations professionnelles
- mobilisation des connaissances en situation de soins :
 - maîtrise des connaissances théoriques et pratiques
 - pratique régulière de l'analyse de situations professionnelles

Orientation et attendus - 1^e cycle

	1 ^{ère} année		2 ^{ème} année		Attendus
	S1	S2	S3	S4	
UE 6	Cultures et pratiques de la kinésithérapie	Indications des techniques	Raisonnement professionnel	Diagnostic kinésithérapique	Connaissance des pratiques de la profession
UE 7	Enseignement des techniques de base (Mb Sup)	Enseignement des techniques de base (Mb Inf)	Enseignement des techniques de base (Tronc et tête)	Combinaison des techniques au service du traitement des déficiences	Maitrise gestuelle, combinaison et adaptation des techniques au traitement d'une déficience
UI 10			Travaux personnels de formation clinique	Validation des 11 compétences socles du 1 ^{er} cycle	Analyse de situations cliniques et diagnostic kinésithérapique
UE 11	Stage observation hospitalier	Stage observation cabinet libéral	Stage de formation clinique	Stage de formation clinique	Expérience clinique et positionnement MK adapté
UE 12 UE 13	Projet de formation	Développement sensorimoteur	Atelier lecture critique	Préparation du projet 2 ^{ème} cycle	Engagement dans une personnalisation du parcours de formation

Responsabilités Enseignement

		UE	Responsable(s) de l'UE
1er cycle (S1 à S4)	Enseignements fondamentaux	UE 1. Santé publique	xxxx
		UE 2. Sciences humaines et sciences sociales	xxxxxx
		UE 3. Sciences biomédicales	Jean-Michel GRACIES
		UE 4. Sciences de la vie et du mouvement (anatomie, physiologie, cinésiologie)	Pierre PORTERO
		UE 5. Sémiologie, physiopathologie et pathologie du champ musculosquelettique 1	xxxxxx
	Sciences et ingénierie en kinésithérapie	UE 6. Théories, modèles, méthodes et outils en kinésithérapie	Maud PRADINES
		UE 7. Evaluation, techniques et outils d'intervention dans les principaux champs d'activité 1	Claire MARSAL
	Apprentissages et approfondissement	UE 8. Méthodes de travail et méthodes de recherche	Maud PRADINES et Claire MARSAL
		UE 9. Langue anglaise professionnelle	Simone BIRNBAUM
		UI 10. Démarche et pratique clinique : élaboration du raisonnement professionnel et analyse réflexive	Claire MARSAL
		UE 11. Formation à la pratique masso-kinésithérapique	Claire MARSAL
		UE 12 OPTIONNELLE 1	Claire MARSAL
		UE 13 OPTIONNELLE 2	Maud PRADINES

Responsabilités Enseignement

CYCLE 2			
	UE	Responsable(s) de l'UE	
2ème cycle (S5 à S8)	Enseignements fondamentaux	UE 14. Droit, législation et gestion d'une structure	xxxxxx
		UE 15. Sémiologie, physiopathologie et pathologie du champ musculosquelettique 2	xxxxxxx
		UE 16. Sémiologie, physiopathologie et pathologie dans le champ neuromusculaire	Jean-Michel GRACIES
		UE 17 Sémiologie, physiopathologie et pathologie dans les champs respiratoire, cardio-vasculaire, interne et tégumentaire	xxxxxxx
		UE 18 Physiologies, sémiologie physiopathologies et pathologies spécifiques	xxxxxxx
	Sciences et ingénierie en kinésithérapie	UE 19. Evaluation, techniques et outils d'Intervention dans le champ musculosquelettique 2	Pierre PORTERO
		UE 20.Evaluation, techniques et outils d'Intervention dans le champ neuromusculaire 2	Claire MARSAL et Maud PRADINES
		UE 21.Evaluations, techniques et outils d'Interventions dans les champs respiratoire, cardio-vasculaire, interne et tégumentaire 2	Maud PRADINES
		UE 22 Théories, modèles, méthodes et outils en réadaptation	Jean-Michel GRACIES
		UE 23. Interventions spécifiques en kinésithérapie	Pierre PORTERO et Maud PRADINES
		UE 24 Interventions du kinésithérapeute en santé publique	Pierre PORTERO et Maud PRADINES
	Approfondissement et professionnalisation	UI 25 Démarche et pratique clinique : conception du traitement et conduite d'intervention	Coordination Clinique des Trois Soleils
		UE 26. Langue anglaise professionnelle	Simone BIRNBAUM
		UE 27 Méthodes de travail et méthodes de recherche en kinésithérapie	Maud PRADINES et Pierre PORTERO
		UE 28 Mémoire	Maud PRADINES et Pierre PORTERO
		UI 29 Analyse et amélioration de la pratique professionnelle	Coordination Centre Hospitalier Albert Chenevier
		UE 30. Formation à la pratique masso-kinésithérapique	Claire MARSAL
		UE 31. OPTIONNELLE 3	Claire MARSAL
		UE 32. OPTIONNELLE 4	Claire MARSAL

Implication UPEC

Enseignements biomédicaux 1^{er} cycle

UE 3 - SCIENCES BIOMEDICALES ET SANTE PUBLIQUE	
Sémiologie générale	XXXXX
Physio et sémio respiratoire	XXXXX
Physio et sémio cardiaque	XXXXX
Physio et sémio de l'appareil locomoteur	XXXXX
Physio et sémio neuro	XXXXX
Hygiène et infectiologie	XXXXX
Tissu sanguin et système immunitaire	XXXXX
Nutrition	XXXXX
Santé Publique	XXXXX
Système tégumentaire	XXXXX

Praxies Professionnelles

Elles s'articuleront autour de **quatre axes** :

- 1) Sensation
- 2) Analyse
- 3) Communication
- 4) Education

Dans une vision globale d'une intervention intégrant la transdisciplinarité.

Valeurs guidant l'ingénierie

1- Ecoute du corps et Techniques sensorimotrices :

- Développer écoute du corps chez les étudiants.
- TP dès le départ et développement propres expériences sensorimotrices chez étudiants.

2- Capacité d'analyse :

- Connaissances biomécaniques, anatomiques et physiologiques
- TP/TD dès le départ sur mouvement et la mise en liens avec connaissances acquises dans autres UE.

3- Richesse de la communication et de la relation :

Relations sont à décliner dans vision systémique autour des différents acteurs des soins :

→ kinésithérapeute avec patient, entourage du patient, professionnels de soin

Culture à développer en libéral, dans maisons de santé et dans réseaux ville-hôpital.

4- Education et Autonomie :

Responsabilisation et Autonomie dès le départ dans la formation même des étudiants



UNIVERSITÉ
PARIS-EST CRÉTEIL
VAL DE MARNE



HÔPITAUX UNIVERSITAIRES
HENRI MONDOR hm
ALBERT CHENEVIER - JOFFRE-DUPLATTRE
EMILE ROUJ - GEORGES CLÉMENTEAU

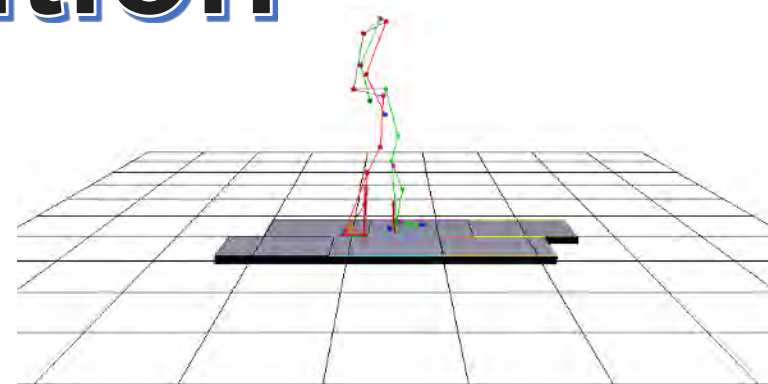


Merci de votre attention

BIOTN



Bioingénierie, Tissus, Neuroplasticité



Accréditation des formations de master

Conseil de Gestion

- **Création 2015**
- **Issue de la mention Biologie-Santé**
- **1 M1 Santé (étudiants en médecine)**
- **3 Parcours de M2 :**
 - **Recherche en Santé Publique (partenariat Paris-Saclay)**
 - **Epidemiosurveillance des Maladies Humaines et Animales (partenariat ENVA et Paris Saclay)**
 - **Gestion des Risques Associés aux Soins (création 2015)**

- **Principaux points forts :**
 - L'ouverture à des parcours de recherche pour les étudiants de santé.
 - L'affichage clair des compétences par parcours dans la fiche RNCP.
 - L'adossement à la recherche excellent pour le M2 Recherche en santé publique.
 - Des collaborations de bonne qualité avec les partenaires industriels malgré une formalisation imprécise.

Principaux points faibles (1)

- Il s'agit sans conteste d'une formation méthodologique complémentaire aux études de santé pertinente dans le champ de la santé publique, de l'épidémiologie, de la recherche clinique et de la gestion des risques associés aux soins. On déplore cependant un manque d'articulation pédagogique entre les deux années de formations. Celle-ci pourrait probablement être améliorée par le développement de dispositifs d'accompagnement à la construction du parcours de formation complémentaire des étudiants de science médicale ou des professionnels de santé

R: renforcer le lien pédagogique M1-M2 via l'école de l'UPEC (parcours M1-M2 pour les étudiants en médecine), l'ouverture d'un parcours para-médical dans le M1 Santé.

Principaux points faibles (2)

- La faible diversité des modalités pédagogiques mise en œuvre (enseignement majoritairement délivré en présentiel sous forme de cours magistraux dans deux des trois parcours).

R: erreur dans le dossier, nombreux TP/TD dans chaque UE des parcours GRAS et RSP

- L'absence d'uniformisation de l'évaluation des enseignements et des formations.

R: Uniformisation de l'évaluation des enseignements

- **Le renforcement des partenariats avec d'autres établissements de formation constitue probablement une piste à ne pas négliger en particulier dans la perspective de diversification de l'offre de formation avec l'ouverture programmée de quatre nouveaux parcours de cette mention de master.**

R: partenariat avec Sorbonne Université (Master PAS-CAL), UFR de Médecine de Besançon (Recherche en Soins Palliatifs) et de Tours (Expertise en Soins Palliatifs)

- La mise en place d'un conseil de perfectionnement opérationnel ainsi que l'analyse des informations collectées par l'observatoire de la vie étudiante ou le responsable de la mention devrait permettre d'améliorer la vision globale de la formation par l'équipe de pilotage et de préciser le positionnement de cette mention dans l'offre de formation de l'établissement
- **R: Mise en place d'un conseil de perfectionnement**

- Le renforcement des compétences en langues et l'ouverture à l'international ne sont pas assez développés
- La mise en place d'une certification au niveau langue pourrait constituer un plus pour les étudiants et une politique plus incitative à la mobilité étudiante pourrait permettre de renforcer l'ouverture à l'international de cette mention.

**R: Mise en place d'UE en Anglais, Oraux en anglais,
Certification au niveau de l'université?**

- **1 M1 Santé avec une offre de parcours**
- **6 M2 + 1 DE de grade Master**
 - **Recherche en Santé Publique (RSP) (avec P Saclay)**
 - **Epidémiosurveillance des Maladies Humaines et Animales (SEMHA) (avec P Saclay)**
 - **Gestions des Risques Associés aux Soins (e-learning+ présentiel)**
 - **Médecine palliative : Soins, expertise, management, pédagogie (MPal) (Avec U de Tours)**
 - **Recherche en Soins Palliatifs (RPa) (avec U de Besançon)**
 - **Recherche, Gestion de Projets et Pratiques Professionnelles en Ergothérapie (RGP3E) (e-learning)**
 - **+ Diplôme d'Etat de Pratiques Avancées aux Soins de Grade Master (3 mentions: onco/onco-hématologie, polypathologie, néphrologie) (avec SU)**



**Département d'évaluation
des formations**

FICHE D'ÉVALUATION D'UNE FORMATION PAR LE HCÉRES
SUR LA BASE D'UN DOSSIER DÉPOSÉ LE 20 SEPTEMBRE 2018

MASTER BIOLOGIE-SANTÉ

Établissement : Université Paris-Est Créteil Val de Marne – UPEC

CONCLUSION

Principaux points forts :

- Adossement à la recherche solide.
- Mastérisation du cursus de santé.
- Pertinence du parcours *Sciences chirurgicales* confirmée par la stabilité de l'effectif.
- Enseignement en anglais dans deux parcours.
- Synthèse de l'autoévaluation (analyse SWOT) et proposition de pistes pertinentes d'amélioration.

Principaux points faibles :

- Plus-value de la formation dans les deux populations d'étudiants à étayer au moyen d'une analyse différenciée du devenir des diplômés et en particulier des poursuites d'étude en doctorat.
- Évaluation des enseignements et de la formation perfectible.
- Ouverture à l'international à développer.
- Utilisation du numérique à renforcer.
- Absence de conseil de perfectionnement.

Strengths - Forces

- Origine diversifiée des étudiants (médecins et scientifiques en M1 et M2), bonne visibilité et bon recrutement au niveau M2.
- Adossement local à la recherche solide avec l'Institut Mondor de Recherche Biomédicale par les intervenants (enseignants-chercheurs et chercheurs) et les terrains de stage.
- Formation approfondie en recherche fondamentale dans le domaine des disciplines biomédicales.
- Large éventail de parcours avec des disciplines variées adossées aux forces HU et U du site.
- Organisation en département des deux mentions de master Santé et Biologie-Santé (mutualisation des équipes pédagogiques).
- Labellisation Medicen du parcours BTCCG.
- Attractivité pour les deux parcours dispensés en anglais (BTCCG et Vaccinology) et utilisation du E-learning (Vaccinology).
- Efficacité de l'organisation du M1 pour les étudiants en médecine avec une hausse des M1 validés à l'issue des ECN.
- Création d'un double cursus médecine sciences « Ecole de l'UPEC » : M1/M2.
- Grande qualité des partenariats établis avec les équipes pédagogiques des autres universités.

Opportunities - Chances

- Adossement à la recherche varié avec de nombreux centres de recherche d'excellence de la région parisienne pour les stages de M2.
- Grande diversité des intervenants enseignants-chercheurs, professionnels de santé, chercheurs et industriels.
- Bonne visibilité du master Biologie-Santé pour les étudiants scientifiques extérieurs à l'UPEC pour l'entrée à différents parcours de M2.
- Très bonne attractivité pour les étudiants médecins de nombreux parcours de M2.
- Développement des nouvelles technologies pour la santé.

Weaknesses – Freins

- Priorité donnée aux études médicales pour les étudiants médecins, horaire des UE de master tardifs.
- Organisation des stages en laboratoires difficiles pour les étudiants en médecine.
- Hétérogénéité du niveau et offre trop limitée des UE spécifiques aux médecins.
- Visibilité perfectible du master Biologie-Santé pour les étudiants scientifiques de l'UFR des sciences et technologie de l'UPEC.
- Recrutement insuffisant d'étudiants scientifiques de qualité en M1.
- Organisation complexe entre les différentes UE du M1 spécifiques aux scientifiques, aux médecins ou mutualisées avec un calendrier difficile à concilier pour les UE mutualisées.
- E-learning encore peu développé en M1 et M2.
- Utilisation des outils de communication interne débutante.
- Evaluation des enseignements par les étudiants, encore insuffisante.
- Relations UFR de sciences et technologie et UFR de médecine à consolider pour la biologie de la santé.

Threats - Obstacles

- Connaissance insuffisante des parcours de master Biologie-Santé pour les étudiants scientifiques extérieurs à l'UPEC pour l'entrée en M1.
- Au sein de certains parcours co-accrédités, déséquilibre du nombre d'inscrits à l'UPEC en faveur des autres universités.
- Création de parcours de M2 similaires dans d'autres universités.
- Baisse d'intérêt des étudiants scientifiques pour les disciplines biologiques (insertion socio-professionnelle).

Mise en place du Service Sanitaire Faculté de Médecine de Créteil

Conseil de Gestion

- **Obligatoire dans la formation initiale des étudiants en santé**
- **Plan national Priorité Prévention**
- **Objectifs :**
 - **Actions concrètes de prévention primaire**
 - **Favoriser l'interprofessionnalité**
 - **Intégrer la prévention primaire aux pratiques des **PS****
 - **Prendre en compte les **ISTS****

- 6 semaines à temps plein sans nécessité de continuité :
- ½ FORMATION
- ½ ACTION CONCRETE avec une évaluation de l'action
- Peut être répartie sur 2 années consécutives
- Sans dépasser fin du 2^{ème} cycle
- 4 étapes : acquisition de compétences théoriques ; préparation du projet, réalisation de l'action de prévention et évaluation de l'action

Thématiques prioritaires (au niveau national) :

- L'alimentation tout au long de la vie et ciblée selon le public concerné par l'action,
- L'activité physique, adaptée aux publics concernés,
- Les addictions alcool, tabac, usage de cannabis et autres drogues illicites,
- La santé sexuelle intégrant la prévention des infections sexuellement transmissibles (IST) et la contraception. Peut être répartie sur 2 années consécutives

Priorités régionales proposées par l'ARS Ile-de-France

Promotion de :

- Santé des personnes en grande précarité (accès aux soins, bilans de santé, accès à la prévention...)
- Santé des jeunes en situation de grande vulnérabilité (jeunes sous main de justice ou suivis par la PJJ, jeunes relevant de l'ASE)
- Santé périnatale
- Vaccination

- Intégré au cursus à compter de la rentrée universitaire 2018 - 2019
- Élément de validation du diplôme

Pour les étudiants en médecine, dans la mesure où l'action concrète est réalisée en 1^{er} cycle, sans statut d'étudiant hospitalier applicable, il a été créé à l'alinéa 2 de l'article D.4071-6 du CSP : une **indemnité forfaitaire de transport** dont l'arrêté a défini le montant à **130 € bruts** pour toute la durée de réalisation de l'action concrète de prévention dans les mêmes conditions que pour les autres formations (action concrète réalisée à **plus de 15km de l'UFR** : **indemnité délivrée par l'UFR à partir de crédits ONDAM**, sur la base de justificatifs transmis par les UFR aux ARS, selon les modalités qui seront précisées dans la circulaire tarifaire 2019, pour remboursement sur la MERRI abondée en 2019 à cet effet).

Equipe pédagogique de l'UE Service Sanitaire:

- **Responsables :**
 - Pr Florence Canouï-Poitrine, Santé Publique
 - Pr Pascal Andujar, Médecine et Santé au Travail
 - Pr Laurence Compagnon, Médecine Générale
 - Pr Sébastien Gallien, Infectiologie
 - Et Pr Françoise Botterel, myco-parasito et responsables DFGSM2 et 3
- **Enseignants :**
 - Dr Frédéric Schlemmer, pneumologie ; Dr Laurent Boyer, physiologie-pneumologie
 - Dr Laurent Cleret, neurologie; Dr Eleonore Bayen, MPR (SU); Dr Nadia Oubaya, Santé Publique; Pr Etienne Audureau, Santé Publique; Dr Jean-Winoc Decousser, Hygiène ; Dr Eric Lecarpentier, SAMU; Dr Isabelle Roustang, PASS Mondor; Claudia Martinez-Tapia, UPEC
- **Intervenants extérieurs ++++++ :**
 - Claude Giordanella, sexologue; Nathalie Politzer, Institut du Gout, Equipe du SAMU, Santé Publique France, A Lanquette (ANPAA)

Programme : cours théoriques

Lundi 28 Janvier MATIN : Introduction sur le service sanitaire (Pr Florence Canouï-Poitrine) et cours général sur les déterminants de la santé –Dr Nadia Oubaya

Mardi 29 janvier matin : travail personnel sur le e-learning prévention/promotion de la santé (MOOC Université Côte d'AZUR)

Mercredi matin 30 : Une DJ **Tabac** organisée par les Pr Pascal Andujar et Dr Frédéric Schlemmer

Jeudi 31 Janvier matin : Une Demi-Journée **Alimentation** organisée par le Pr Laurence Compagnon

Vendredi 1^{er} Février Matin : Une DJ **Activité Physique organisée par le Dr Pierre Billard**

Lundi 4 Février Matin : Une DJ Bonne santé du **Cerveau** organisée par les Drs Laurent Cleret et E Bayen <https://www.youtube.com/watch?v=WN75IL2Pd6k>

Mardi 5 Février Matin : travail personnel travail personnel sur le e-learning prévention/promotion de la santé (MOOC Université Côte d'AZUR)

Mercredi 6 Février Matin : Une DJ **santé sexuelle** organisée par le Dr Sébastien Gallien + e-learning Paris 7 (travail personnel)

Jeudi 7 Février Matin : **Evaluation des Interventions en Prévention/Promotion de la Santé** –Etienne Audureau

Intervention de l'Inspectrice d'Académie de Créteil -Mme Nadia Benomar

Vendredi 8 Février Matin : EXAMEN (QRM sur cristolink)

Cours intéressants, intervenants de qualité

MAIS sentiment d'une mise en place au pas de course

Cours condensés+++ et évaluation très (trop?) proche de la fin de l'enseignement

Inquiétude +++++ sur les modalités d'intervention auprès du public

Besoin de formation pratique +++++

« Mieux nous former pour intervenir sur les terrain »

« Les formations théoriques étaient très intéressantes, mais maintenant que la formation est terminée, je ne me sens pas préparée à effectuer une action sur le terrain. »

« Avoir des informations plus claires sur le déroulement du service sanitaire, notamment au niveau de la partie pratique future. »

« D'autres thèmes en relation avec l'action sur le terrain »

« Malgré des enseignants de qualité, et des cours et des notions très intéressants, toute cette formation théorique ne nous prépare en aucun cas à prendre la parole devant un public. Il ne faut pas négliger la formation pratique. Je peux affirmer aujourd'hui que grâce aux cours donnés j'ai plus d'outils pour aborder certains sujets ; en revanche je ne me sens absolument pas prête à les aborder en public et en faire la promotion »

Ateliers pratiques :

7 Groupes de 25 étudiants : Alimentation, Hygiène, Gestes qui Sauvent, Précarité, Tabac, Santé Sexuelle,

- Samedi 4 mai : Hygiène (JW Decousser) ½ Groupe & et Gestes qui sauvent (E Le Carpentier) ½ groupe
 - ➔ Semaine du 13 Mai : intervention dans un collège de Créteil – Louis Pasteur
- 16 et 17 mai 2018 : Alimentation, Bonne Santé du Cerveau, Santé Sexuelle, Précarité, Posture Educative
 - ➔ Juin : intervention dans un collège de Saint-Maur– Ronsard
 - Semaine du 9 septembre : Alimentation, Tabac

- **Plateforme ARS IDF : offres de stages (obligatoire)**
- **Très peu d'offres dans le Val de Marne**
- **Contacts des écoles/collèges/lycées**
- **Hors éducation nationale**
- **Convention**
- **Evaluation de l'action**
- **Restitution orale en fin de DFGSM, jury multidisciplinaire**

- Pas de moyens alloué
- Nécessité de financer
- Des intervenants extérieurs : formation théorique, ateliers pratiques, suivi sur le terrain
- Du matériel: mannequins, défibrillateurs

Dépôt d'un dossier d'innovations pédagogique pour l'année 2019-2020

- **Mise en place du Service Sanitaire**
- **Prévention/promotion de la santé dans une formation médicale très curative**
- **MAIS**
- **Nécessite**
- **Des intervenants extérieurs+++ spécialisés en prévention/promotion de la santé pour former les étudiants**
- **Des terrains d'actions**



ASSOCIATION CRISTOLIENNE DES ARTS

Conseil plénier

Mercredi 17 avril 2019

Présentation

- ▶ Date de création : 1er avril 2017
- ▶ Bureau actuellement composé majoritairement d'étudiants de médecine (qui tend à se diversifier)
- ▶ S'adresse à tous les étudiants de l'UPEC
- ▶ Objectifs : promouvoir la culture à l'UPEC et créer une ouverture culturelle, offrir des moments de divertissement aux étudiants
- ▶ Les pôles : Musical, Ciné-club, Média, Théâtre, Conférence, Découverte & Insertion culturelle
- ▶ Volonté de travailler étroitement avec le personnel, la pédagogie et des partenaires

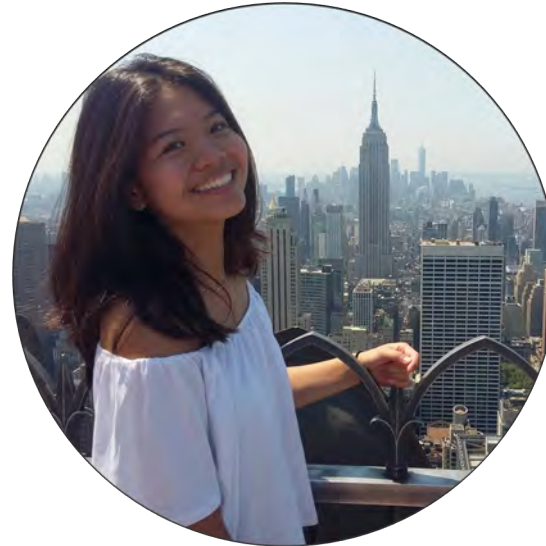
Bureau restreint 2019/2020



Benjamin Bunel
Président



Jessica Krug
Trésorière



Elise Chau
Secrétaire



Aymeric Deynard
Vice Président
Général

Chefs de projet



Lucie Roque
CP Fanfare



Chérine Abdou
CP Chorale



Florian Bruneau
CP Média



Léa Rivera
CP Science



Maelys Bide
CP Ciné Club



Léo Chihara
CP Jeux

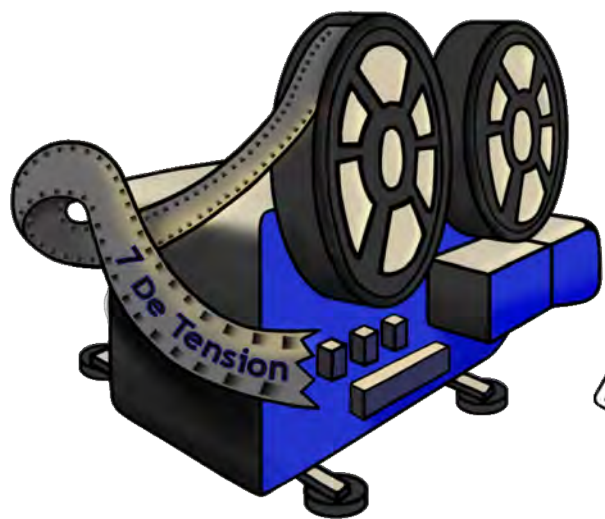


Rayan Brahimi
CP Théâtre



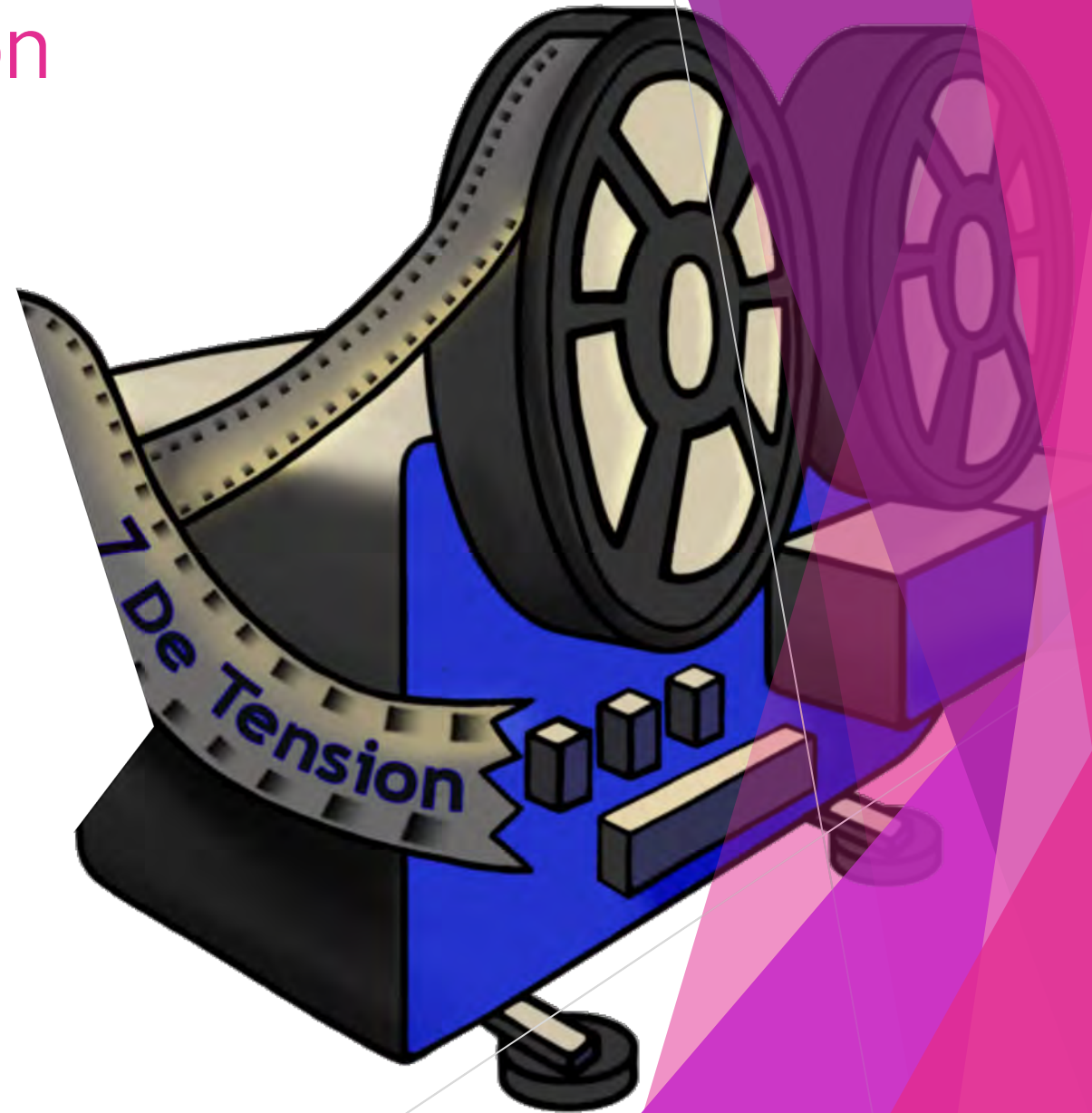
Yannis Khaled
CP Théâtre

Les projets



Le ciné club : 7 de tension

- ▶ Renouvellement de l'adhésion à la fédération InterFilms à la rentrée 2019 !
- ▶ Séance de rentrée sur le thème de l'écologie
- ▶ Des intervenants de tous horizons pour un débat interactif !
- ▶ Avant première de *Première Année* de Thomas Lilti avec 180 spectateurs
- ▶ Accomplissement :
 - ❖ projection de *Grave* en présence d'un spécialiste du film de genre
 - ❖ Avant première de *L'Ordre des Médecins* en présence du réalisateur David Roux



La fanfare : The Parking Sounds

- ▶ Regroupe les étudiants de plusieurs filières
- ▶ Participation au Challenge Du Monde des Grandes Ecoles 2019 : 2ème !
- ▶ Accomplissements : Challenge du monde des Grandes Ecoles 2017/2018/2019, Course Calypso, Collaboration avec Mondor, Happy UPEC, Représentations pour les soirées inter-filières, Gala Médecine, Contrats





La chorale : CristolVox

- ▶ Les P'tits Opérés du CHIC
- ▶ Reprises de chansons en vidéos postées sur les réseaux sociaux (Youtube, Facebook,...)





Board Games Party

- ▶ Organisation mensuelle d'une soirée jeux de société
- ▶ Acquisition de nouveaux jeux à faire découvrir aux participants
- ▶ Partenariat avec Le Troll Savant (boutique de jeux de société à Créteil)



L'Union des Organisations de Secours et Soins Médicaux
et l'Association Cristolienne des Arts vous présentent

WHAT'S UP DOC FOR SYRIA ?

RÉSILIENCE ET SANTÉ EN SYRIE :
COMMENT SOUTENIR LA POPULATION ?

19h30
Mardi 6 Novembre
Faculté de médecine de Créteil

**DES 1^{ERS} SECOURS PSYCHOLOGIQUES
À LA PRISE EN CHARGE
PSYCHIATRIQUE**

DR ANAS CHAKER
Médecin anesthésiste réanimateur
Porte-parole de l'UOSSM France

**TÉMOIGNAGE
EXCLUSIF**

DR JUBRAN DURBAS
Chirurgien vasculaire
Ancien formateur en Syrie

**RECONSTRUIRE
LE SYSTÈME DE SANTÉ
PRIORITÉ
À LA FORMATION !**

PR RAPHAËL PITTI
anesthésiste-réanimateur,
Responsable formation à l'UOSSM France

DR ZIAD ALISSA
anesthésiste-réanimateur,
Président de l'UOSSM France

  www.uossm.fr Entrée libre sur inscription
http://bit.ly/whats_up_doc_for_syria_3



**Penser
Le Monde**
U.P.E.C



**Passé colonial et Patrimoine :
Quelle politique dans la
restitution des oeuvres
africaines ?**

Bénédicte Savoy
Historienne au
collège de
France et co-
auteur du
rapport
Sarr/Savoy
remis au
président de la
république

Le jeudi 14 mars 2019 - 18h/20h - amphi 3
61 avenue du général de Gaulle 94000 Créteil

Pôle conférence

Pour la rentrée : organisation
d'une conférence sur l'écologie
dans la continuité du ciné club

Pôle Bien être

- ▶ Volonté d'apporter un réel lieu de détente aux étudiants :
- ✓ Mise en place d'un babyfoot à la cafétéria
- ✓ Demande de mise à disposition d'une partie de la cafétéria pour représenter physiquement l'association et créer un lieu de détente (avec babyfoot, bibliothèque participative, poufs, décorations artistiques, ameublements)
- ✓ Implication du pôle jeux pour organiser des séances de jeux vidéo



Projet BabyFoot Cafétéria



Merci de votre attention !



AEMC

2019-2020

Pôle SGS : Santé globale et Solidarité



PRINCELY PIOUS
Juliette



RANAIVO
Anais



RUSNAC
Anastasia



VICENTE
Thais



DAHMANI
Iyad

Pôle SGS : Santé globale et Solidarité

Les nouveaux projets :

- ▶ Le Parrainage de Noel
- ▶ Tournoi Handisport
- ▶ Journée culturelle solidaire
- ▶ Projet intergénérationnel
- ▶ Octobre rose
- ▶ Movember
- ▶ ANEMF
- ▶ Tablettes



Et bien sûr :

- ▶ Téléthon
- ▶ Sidaction
- ▶ Hôpital des nounours
- ▶ Petits opérés du CHIC
- ▶ Solidarité internationale
- ▶ Don du sang
- ▶ Dépistage SIDA
- ▶ Médecins de Chinguetti et Pakbeng
- ▶ Maraudes
- ▶ Marche Calipso
- ▶ Paniers Bio

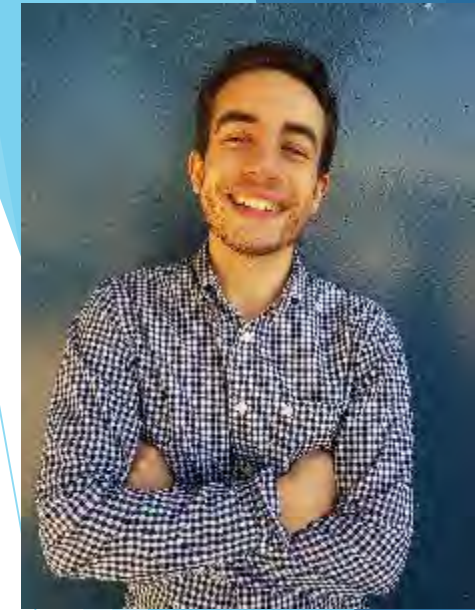


Pôle Partenariats

- Commande de livres
- Commande de matériel médical
- Billetterie événementiel
- Bons plans



RAVENEL Marjanne



DAHDAH Valentin

Des nouveautés :

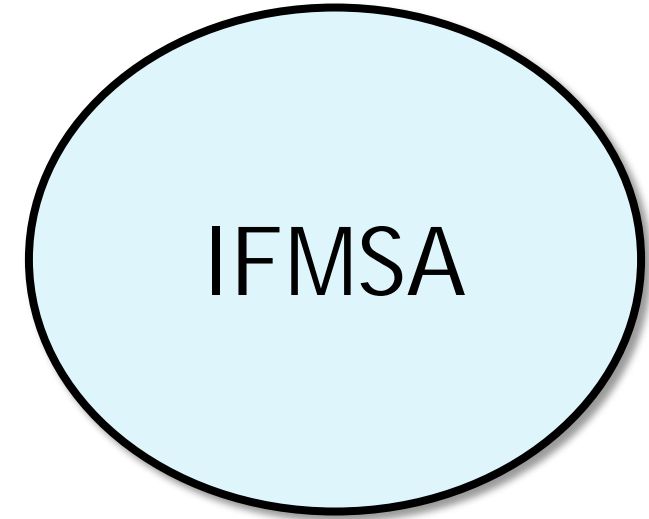
- Partenariat avec une auto-école
- Partenariat avec une salle de sport



MONTALANT Ludovic

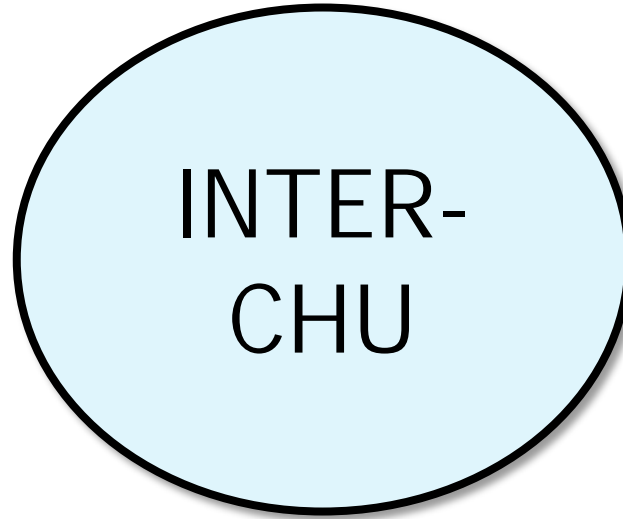
Pôle échange

IFMSA



C'est un programme d'échange entre plus de 100 pays. Ces échanges sont bilatéraux. Un étudiant accueille dans le pays choisi. En retour, il est accueilli chez l'étudiant à Créteil.

INTER-
CHU



C'est un programme d'échange bilatéral et gratuit vous permettant d'effectuer un stage d'été validant de 4 à 6 semaines.



PRUNIER DUPARGE
Louis



SOUMET Lucie



Pôle Sport



SIEYJAY LANGUE Laeticia



MILLEMANN Manon

Pôle Sport

Reprise des anciens projets :



Color run

Le PIMP

Le ski P1 et
P2/D1

Les nouveaux projets :

- Cours d'initiation à divers sports
- Compétitions interfilières et interpromotionnelles
- Evènement promouvant la nutrition
- Ajout d'évènements sportifs durant le sidaction, le téléthon
- Participation à de nouvelles courses (Odyssea, course des lumières ...)



Pôle évènementiel

Cinq évènements festifs organisés par l'association :

- ▶ Une soirée d'intégration début octobre
- ▶ Deux soirées post concours ouvertes aux étudiants en PACES
 - ▶ Une soirée de Fin d'Année réservée aux adhérents
 - ▶ Un gala réservé aux adhérents

Les Rencontres Inter Promotionnelles du 18 au 20 octobre



ABADIE Julie

Pôle presse

Ce qui continue :

- Les différents guides : guide du P2, des échanges
- Les LIC + les hors séries
- Le Yearbook

Les nouveautés :

- Le LIC mini



GONTIER Gabriel



Pôle Représentation

Créteil au niveau national : l'ANEMF
=> Sonder et informer les étudiants
=> 3 congrès important + CA

Médecine au niveau local : La FAC



GRIMPLET Chloé



SITRUK Lou





MATHIEU
Anne-Sophie



AUBRY
Manon



BRUNEAU
Florian



ANDRIANALIVONY
Axelle

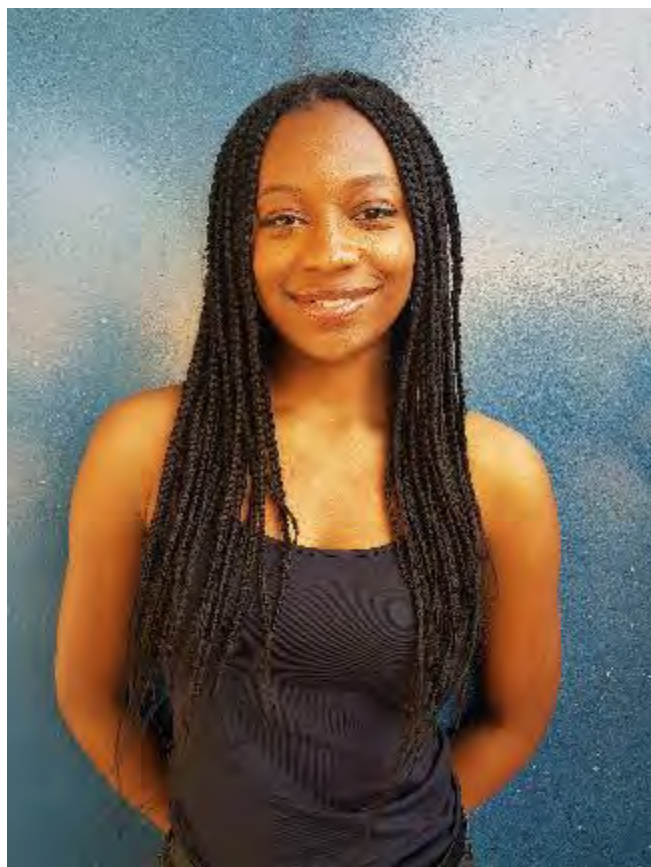
Représentants Tutorat

Représentant ACA



DEYMARD Aymeric

Pôle Ronéos



CAMARA Stella



BETSCH Noémie

Communication



SOUKANTIMA Océane

Bureau restreint



FUKUHARA
Florian
Trésorier



FONTAINE
Virginie
Présidente



DE OLIVEIRA
Alexis
Secrétaire Général

Merci de votre
attention !

Coopération Internationale à l'UPEC

Faculté de Médecine

Création du Comité International,
Etats des lieux et perspectives



Introduction

- Créer un socle d'une coopération multipartites impliquant tous les acteurs
- Connaître les acteurs de la CI et les processus
- Elaborer un bilan des collaborations actives en vue d'une d'optimisation pour plus de visibilité
- Dessiner les perspectives et établir les convergences possibles entres les AC et conventions...



Introduction

- Réunion semestrielle CIUPEC
 - Echanges dans l'intervalle entre les « Pilotes » des projets et les structures
 - Bilan annuel
- 

Choix des membres

Principes

- Multidisciplinarité de l'enseignement médical
- Implication de la recherche (IMRB)
- Investissement dans la coopération internationale et réseaux/associations
- Participation à des projets identifiés
- Projets en cours
- Souhait de s'investir dans les projets UPEC

Choix des membres



Y. Belkacemi

Fondateur d'AROME
Association
d'oncologie et de
radiothérapie de la
méditerranée)

www.romecancer.org

Fondateur de l'ASFOR
Association sino-
française d'oncologie-
radiothérapie

Fondateur de TRONE
TransAtlantic
Radiation Oncology
Network



H. Hosseini

**Président de
l'AMFL**
Association
Médicale
Franco-Libanaise

**Sociétés
savantes**
Neurologie ,
Neurochirurgie,
Neuroradiologie

**Ministères
Libanais de
Santé et de
l'enseignement
supérieur**



JP. Meningaud

Président d'EACMFS
European Association
for Cranio Maxillo -
Facial Surgery

Président d'EAGAMPS
fondateur de
l'European Association
for Genital Aesthetic
Medicine and Plastic
Surgery

Direction de
l'UPECAM
UPEC Aesthetic
Medicine Diploma:
DU à destination des
étudiants anglophones
non francophones



A. Mekontso

**Membre du CA
de la CIDMEF**
Conférence
Internationale
de Doyens et
des facultés de
Médecine
d'Expression
Française

**Modérateur la
FAMEU**
Groupe
francophonie
de la
conférence des
doyens de
médecine de
France



O. Chosidow

**Co-fondateur de
l'IACS**
International
Alliance for the
Control of
Scabies

**Membre du
groupe ILDS**
International
Ligue of
Dermatological
Societies- **OMS**
pour les
médicaments
dermatologique
s - liste des
médicaments
essentiels



TH. Dao

Présidente IMSF
Imagerie Médicale sans
frontières
**Fédération Santé France
Vietnam**

USTH (Université des
Sciences et Technologie
de Hanoi
**Société Viet
de Radiologie**

**Société de
Radiologie d'Afrique
Noire Francophone
(SFRANF)
Université de
Ouagadougou**

Choix des membres



C. Rieux

MSF France et International
Médecins sans frontières
France et Réseau
International

WHO/IARC

NCI Global Health Center

Partners in Health
(Harvard/ Dana Farber)

Hématobiologiste

P. Gaulard

Anatomopathologiste



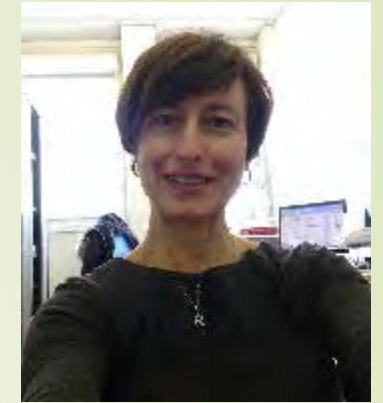
J. Boczkowski

« Guest Professor »
Université Métropolitaine de
Tokyo

American Thoracic Society

European Respiratory Society

Physiopathologiste - Recherche



R. Foresti

Membre ICHOC
International Committee
Heme Oxygenase Conference

Ecole d'été internationale
(juillet 2019) sur
« Environnement et maladies
chroniques » organisée par
l'IMRB (comité de RI) avec le
soutien de l'Inserm, l'UPEC,
l'ANSES et le DIM Q12

Projet IMRB - Japon

Recherche

Contacts du Comité

Asie : 5

Cambodge, Vietnam, Chine, Japan, Ile Maurice

Océanie : 1

Australie (Brisbane-QMR)

Europe : 11

Belgique, Espagne, Suisse, Pologne, Royaume Uni, Belgique, Hollande, Serbie, Russie, Ukraine, Grèce

Amérique du Nord : 2

USA (Université de Miami, Harvard, UCSF), Canada

Amérique du sud : 3

Brésil, Argentine, Chili

* Pourtour Méditerranéen

* Afrique : 16

- Algérie
- Maroc
- Gabon
- Bénin
- Burkina Faso
- RDC
- Sénégal
- Togo
- Madagascar
- Benin
- Cameroun
- Malawi
- Côte d'Ivoire
- Mali
- Tunisie
- Turquie

Moyen Orient : 7

Liban
Koweït
KSA
UEA
Egypte
Israël
Jordanie

**Au total :
45 pays**



UPEC

- Membres

- Joana Belo Soares (Directrice)

- Laurent Thevenet thevenet@u-pec.fr

- Carole Torriero carole.torriero@u-pec.fr

- La politique générale

- Les collaborations

- Les difficultés

- Les perspectives



Contacts Faculté de Médecine

- Membres

- Christophe Boudier christophe.boudier@u-pec.fr

- Laura ERNANDE laura.ernande@aphp.fr

- Historique

- Bilan

- Les PLUS et les MOINS

Historique

Réunion de structuration des relations internationales 5 Nov 2015

Participants

- ▶ Olivier Montagne, Vice Doyen de la faculté
- ▶ Ilaria Cascone, Responsable des RI à l'école Doc Sciences de la Vie et de la Santé
- ▶ José Cohen, Directeur de l'école Doctorale Sciences de la Vie et de la Santé
- ▶ Pascale Fanen, Responsable du Département Master à la faculté de médecine
- ▶ Roberto Motterlini, en charge des RI pour l'IMRB
- ▶ Laura Ernande, Responsable des RI à la faculté de médecine et chargée de mission RI à l'UPEC

Principe

- ▶ volonté de structurer un département des RI au sein de la faculté de médecine tel que cela existe dans la grande majorité des composantes de l'UPEC
- ▶ améliorer la gestion des conventions de partenariat avec des universités européennes et extra européennes et de faire le lien avec le Service des RI et des Langues de l'UPEC
- ▶ renforcer la visibilité à l'international, renforcer et de créer de nouvelles collaborations en termes de recherche et d'enseignement

Composition

- Chargée des Relations Internationales
 - **Laura ERNANDE**
- Relais Relations Internationales
 - **Christophe BOUDIER**
- Commission ERASMUS (pour les entrants)
 - **Orianne WAGNER-BALLON**
 - **Marc MICHEL**

Commission ERASMUS (pour les sortants)

- **Françoise BOTTEREL**

Listes des accords ERASMUS+ de la faculté de médecine

" = pas renouvelé "

Pays	Code Erasmus	Etablissement	Composante	Discipline	Début (Année)premier accord	Fin (Année)
Danemark	DK KOBENHA01	Københavns Universitet	Médecine	Médecine	2014/15	2020/21
Espagne	E CORDOBA01	Universidad de Córdoba	Médecine	Médecine	2015/16	2020/21
Grèce	G VOLOS01	University of Thessaly	Médecine	Médecine	2015/16	2020/21
Italie	I CATANIA01	Università degli Studi di Catania	Médecine	Médecine	2016/17	2020/21
Italie	I CATANZA02	Università degli Studi 'Magna Graecia' di Catanzaro	Médecine	Médecine	2014/15	2020/21
Italie	I FOGGIA03	Università degli Studi di Foggia	Médecine	Médecine	2014/15	2016/17
Italie	I L-AQUIL01	Università degli Studi de L'Aquila	Médecine	Médecine	2014/15	2020/21
Italie	I MILANO15	Università Vita-Salute San Raffaele	Médecine	Health/Broad Programmes	2016/17	2020/21
Italie	I NAPOLI 09	Seconda Università degli Studi di Napoli	Médecine	Médecine	2014/15	2020/21
Italie	I UDINE01	Università degli Studi di Udine	Médecine	Médecine	2014/15	2017/18
Portugal	P LISBOA03	Universidade Nova De Lisboa	Médecine	Médecine	2014/15	2020/21
Portugal	P LISBOA109	Universidade de Lisboa / Lisboa School of Economics and Management	Médecine	Médecine	2014/15	2016/17
Tchèque, Rép.	CZ PRAHA07	Univerzita Karlova v Praze	Médecine	Médecine	2014/15	2019/20
Algérie		Université Mentouri Constantine	Médecine		2011-2016	
Cameroun		Université des Montagnes de Bangangté	Médecine		2013-2018	
Canada		Université Laval	Médecine		2014-2019	
Liban		Université St Joseph	Médecine		2018-2022	

Conclusion

➤ Ce qui marche

- Partenariats Erasmus
- Mobilités entrantes
- Partenariat inter-universitaire (Laval)

➤ Limites

- Laval : dans un seul sens → timing du stage (fin d'externat non idéal)
- Absence de reconnaissance de la mobilité
- Plus de demandes de pays anglosaxons
- Université des Montagnes : modalités de visas

Objectifs 2019 à 2020

- ▶ **Travailler sur les procédures de signature des conventions**
 - ▶ Plus simple
 - ▶ Plus lisible
 - ▶ Plus transversales
- ▶ **UPEC**
 - ▶ Augmenter le nombre de conventions transversales
 - ▶ « Matching » des thématiques entre la faculté, l'hôpital, L'IMRB → Optimiser
 - ▶ Echanges : enseignants, enseignements (diplômes)
- ▶ **APHP**
 - ▶ Procédure ?
 - ▶ Formations para-médicales
 - ▶ Formations managériales
- ▶ **IMRB**
 - ▶ Procédure ?
 - ▶ Accueil des chercheurs : status?
 - ▶ Enseignements de la biologie
 - ▶ Temps partagés sur projet de recherche ?

Projets

- Charte de fonctionnement du CIUPEC
- Sélection des projets et validation au sein du CIUPEC selon des critères définis
- Projets structurants selon les demandes des partenaires
- Nomination des « pilotes-co/pilotes des projets »
- Evaluation des projets
 - atteinte des objectifs
 - nouvelles perspectives
 - satisfaction des partenaires et inversement
 - rythme et critères précisés d'emblée lors de la convention (selon sa durée et les objectifs fixés)
- Conventions adaptées (AP; UPEC; Faculté; IMRB)

Positions :

APHP

IMRB

Processus

- Elaborer **3 types de documents** pour les coopérations :
 - AC UPEC (faculté)-AP-Partenaire + un doc type de Convention d'application y référent
 - Avenants aux AC
- **Circuit de validation** proposé pour la Médecine : édition d'une fiche de renseignement exigible pour chaque nouveau projet ou renouvellement de projet.
- Validation de la faisabilité du projet par le CI
- Information : **note introductive** de mise place d'un accord UPEC qui sera diffusée pour informer les enseignants de la procédure.
 - Elle n'est pas systématiquement communiquée en Fac de Médecine
 - Proposition de la retravailler pour l'adapter au domaine médical.

Processus

► Partenaires étrangers :

- « Matching » entre les structures de l'université partenaire et UPEC indispensable (ex récent : Liban)
- Définition des collaborations calquées sur les thématiques
- Constantine : Pas de nouvelles depuis la réunion. Demande d'un symposium sur la Cancérologie (à priori d'actualités)
- Demande s'inscription des étudiants Chinois en thèse 3^{ème} cycle (PhD)

► Partenariat AP-UPEC

- « Matching » des conventions/AC signés : A priori les « recoupes ne sont pas nombreuses.

► Partenariat incluant l'IMRB : plus simple UPEC vs INSERM? (en cours de réflexion)

Scenario : Partenariats en attente de finalisation

Porteurs UPEC	Institution partenaire	Porteurs	Thématique/diplôme	Type prof/n
A. Luciani	Univ St Joseph	M. Ghossain	M2 Master en Imagerie	Ingénieurs
E. Petit	Bierut (Liban)	T. Smyara	Techniques Acquisition	Médecin (15)

Type de Convention Bipartite (UPEC-Faculté)

Doyen	Univ Int Abulcasis	Doyen	Echanges Sciences	Médecins
Président UPEC	Rabat (Maroc)	Président	et santé	ParaM, autres

Financements : Fondation Cheikh Zaied (5.5ME/an; croissance 2.9 à 58ME soit 26%/an)

Type de Convention Tripartites (UPEC-Faculté UPEC-APHP)

A. Luciani	Univ Monastir	R. Harbi	Echanges spécialisés	Spécialistes
H. Kobeiter	Monastir (Tunisie)		Enseignants et Outils	Imagerie
			Financements de postes H (DFMS, FFI)	

Type de Convention Bipartite (Faculté APHP)

Scenarior : Partenariats en attente de finalisation

Porteurs UPEC	Institution partenaire	Porteurs	Thématique/diplôme	Type prof/n
N. De Angelis	Univ Palermo	Pr Campisi	Robot Chir	Chirurgiens
P. Genova	Palermo (Italie)		Echanges de PHD, Post Doc	
		Financement local	«Dual Doctoral Degree?»	
Type de Convention Bipartite (UPEC/Faculté- APHP)+/-IMRB				
Doyen	Univ Constantine	Doyen	Echanges Sciences	Médecins
Président UPEC	Algérie	Président	Pharmacologie, Master	ParaM, autres
	Financements locaux (échanges, cours, projet médicaments..)			
Type de Convention Tripartites (UPEC-Faculté-APHP)				
JP. Rwabihama	CHU Kigali	JP. Rwabihama	Gériatrie	Echanges prof
			Management, autres	
Type de Convention Bipartite (Faculté - APHP)				

Demandes de partenariats

Demandes d'universités

Sénégal	A. Cissé (Dir Campus France au Sénégal)	Echanges avec Univ Sénégalaises
UPEC	6 ^{ème} Nationalité accueillie en Fr (10000 étudiants)	
	Procédure d'accueil des étudiants en Fr	19 avril 2016 (14h)
Russie	North Western State Medical University	
St Petersburg	Faculté de Médecine-IMRB	
UPEC	Echanges Etudiants/Summer School	
Géorgie	University de Tbilissi (N. Kamdelaki; K. Todadze)	Visite 19 Mars 2019
UPEC-Fac	UPEC-Projet Erasmus	
	UPEC APHP	Parcours Patients/Formation Expertises
Mali	Université de Bamako (Fac des Sciences Economiques)	30 stages APHP : 0
Togo	Aucune convention actuellement	
	Demande Pr Bartolucci (parcours Drépanocytose)	
	UPEC APHP	Parcours Patients/Formation Expertises

Mission paramédicale

Paramédical

ESM – Formation & Recherche en Soins

morgane.le-gal@u-pec.fr

2 rue Antoine Etex 94000 CRÉTEIL

camille.damoiseau@u-pec.fr

Service courrier : Pyramide

patrick.farnault@u-pec.fr

Intitulé du projet :

Création et/ou renforcement de partenariats avec le Québec pour le développement de projets d'ingénierie pédagogique dans le domaine des sciences paramédicales et du management de la santé

Mission Accordée

Les objectifs de la mission sont les suivants :

- Identification de partenaires sur un territoire de développement avancé des sciences infirmières et du champ disciplinaire paramédical en général
- Création de partenariats/développement du réseau de l'ESM
- Etude des bonnes pratiques pédagogiques dans le but, à moyen terme, de transposer une/des innovation(s) pédagogique(s)

Conclusion

Demandes diversifiées (en majorité individuelle)

Faculté de Médecine ou interaction avec une autre Faculté

Implication du soin dans le projet

Implication de la recherche dans le projet

Documents et signatures

Homogénéiser les documents selon les partenaires et les objectifs

Structurer les réseaux de signatures tenant compte des « recoupes » existantes

Evaluation

Anticiper par une évaluation des projets avant la mise en route des processus

Suivi des projets

Interaction

UPEC ++++ et autres facultés

Favoriser la visibilité globale des actions

UPEC
Thématiques
transversales,
technologies,..

Faculté de Médecine

Mobilités Erasmus, valorisation?
Coopération : Post U associés
Echanges : Enseignements
Diplômes : Masters, DU..

IMRB

Projets recherche
Master, PhD, Post Doc
Echanges

APHP

Projets H
Formations spécialisées
Post H : DFMS, « fellows »

La mobilité étudiante à la faculté de médecine

Bilan et projets

Avril 2019

L Ernande (MCU-PH, chargée de mission RI)/ C Boudier (Relais RI)

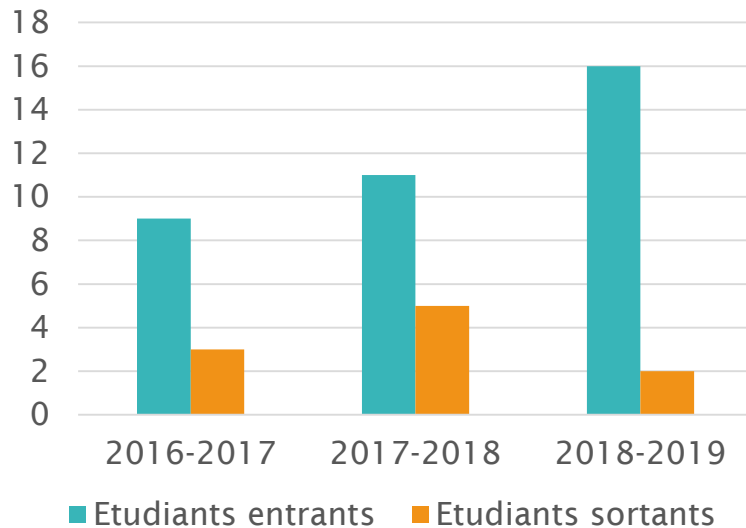
- **Notre offre de mobilité à l'internationale s'adresse aussi bien à nos étudiants (mobilité sortante) qu'à ceux de nos universités partenaires (mobilité sortante)**
- **Offre de Mobilité Sortante**
 - notre offre consiste principalement en séjour d'études ERASMUS (non valorisé) pour les étudiants du 1^{er} cycle.
 - Les étudiants du second cycle eux peuvent prétendre à un échange MICEFA ou CREPUQ et/ou profiter de notre accord interuniversitaire avec la faculté de médecine de Laval au Quebec.
 - Les étudiants de DFASM ont également la possibilité de candidater au dispositif du stage hors site
 - De plus, certains étudiants de Master font leur stage de validation à l'étranger (constatation faite sur la base des demandes d'aide à la mobilité faite en début d'année civile)

▪ Offre de Mobilité Entrante

- Pour les étudiants entrant, notre proposition consiste en une mobilité ERASMUS dite de stage : les étudiants effectuent alors un stage hospitalier dans un des services qu'ils ont choisis lors de leur candidature. Ces stages sont, sauf accord préalable de la commission ERASMUS, d'une période de 3 mois par services choisis.
- Nous recevons également à chaque début d'année universitaire 2 étudiants issus de la faculté de Laval au Québec pour 3 mois. Au cours de ces 3 mois ils effectueront 3 stages d'un mois dans les services de leur choix.
- Programme MICEFA

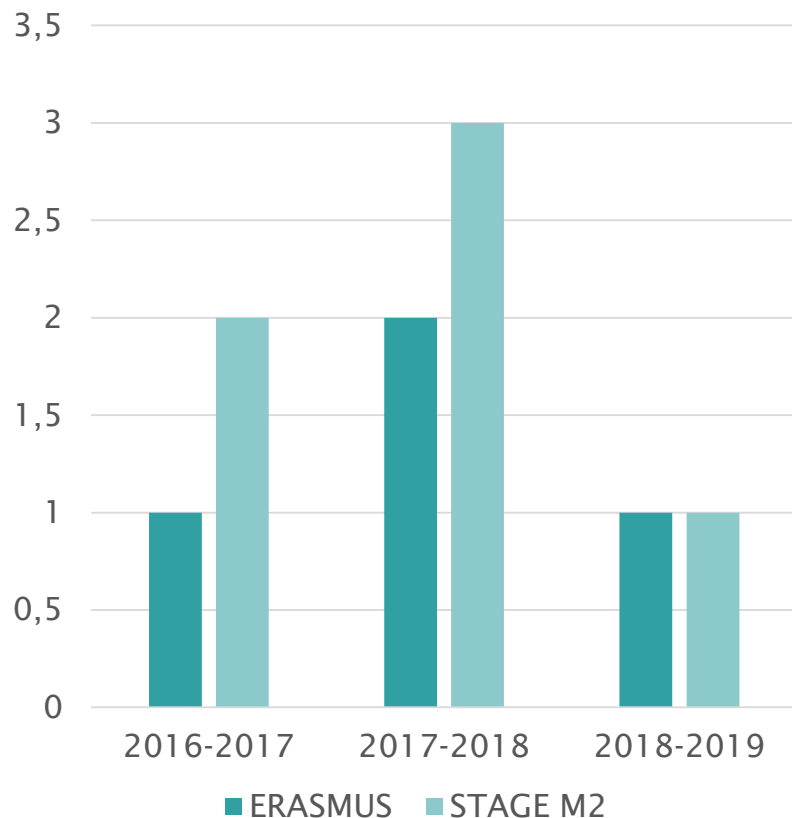
- **Recrutement d'un relais RI (C Boudier)**
- **Modifications des conditions d'accueil des étudiants entrants**
- **Mise en place d'une commission Erasmus étudiant les dossiers des étudiants entrants et sortants**
- **Création de pages web dédiées à la mobilité étudiante entrante et sortante**
- **Renforcement des relations avec le SRIL**
- **Généralisation des demandes d'aide à la mobilité pour les étudiants sortant**
- **1^{er} accueil d'un étudiant MICEFA (Harvard)**

Evolution des mobilités étudiantes sur les 3 dernières années universitaires.



- Progression du nombre de nos mobilités entrantes partiellement liée au programme MIC* du M2 BTCCG et malgré l'absence des étudiantes du Cameroun.
- Les partenariats et les flux sont stables particulièrement avec les universités, Cordoue et Lisbonne.
- Notre proposition ERASMUS est particulièrement appréciée par notre partenaire de Milan qui a demandé à augmenter le nombre de ses candidatures.

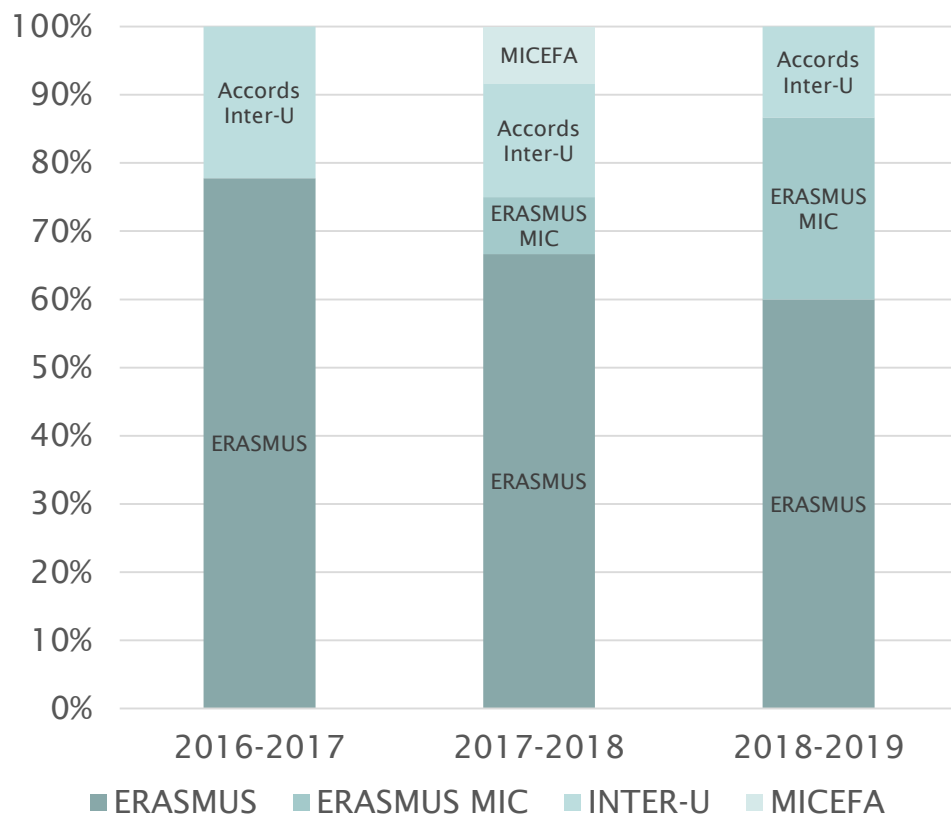
Sortants



- Fréquentation timide de notre offre ERASMUS pour les sortants principalement liée à la non valorisation de la mobilité dans le cursus
- De plus, nous n'avons pas d'établissements anglo-saxons parmi nos partenaires or cette destination est très plébiscitée chez nos étudiants.
- Néanmoins, l'ensemble de nos étudiants sortants se sont vu attribuer une aide à la mobilité afin de les soutenir dans leur projet

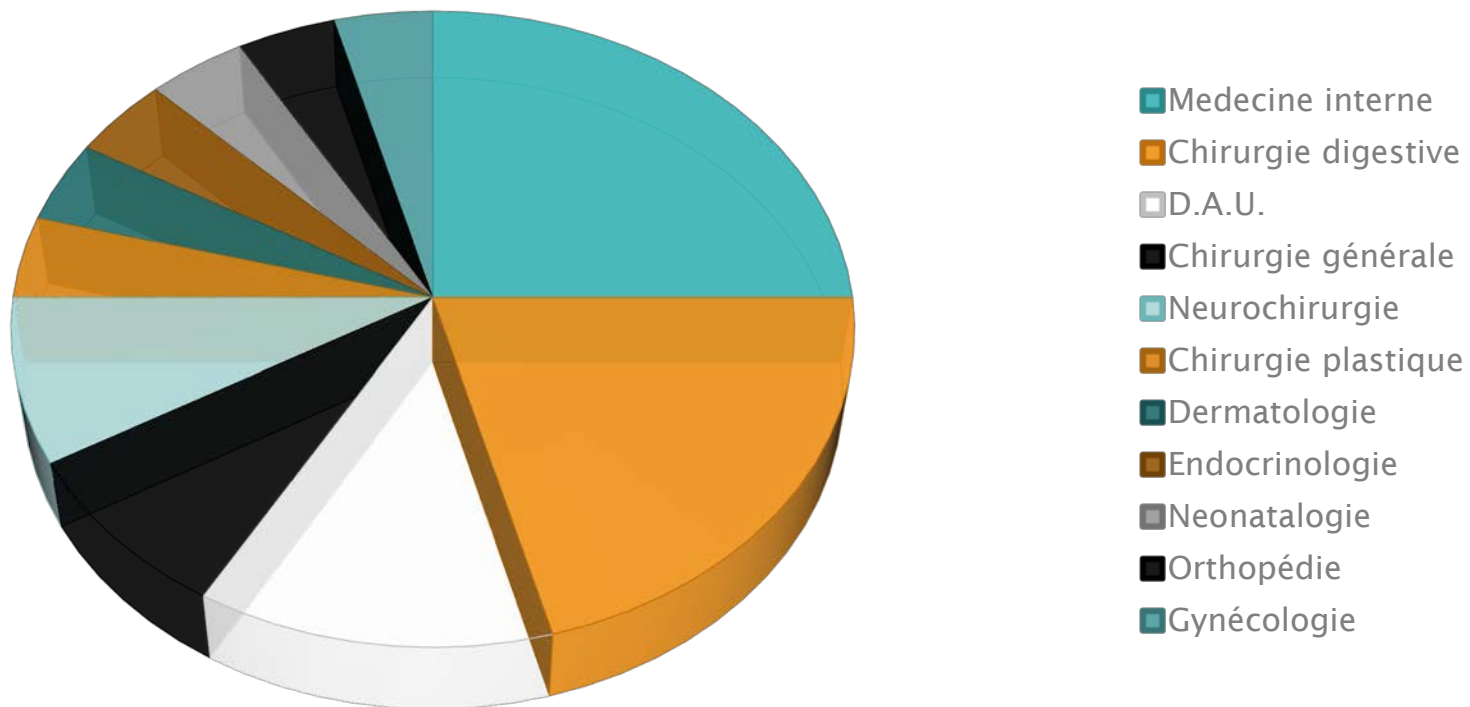
MOBILITE ENTRANTE

Répartition des différents type de mobilité



	ERASMUS	ERASMUS MIC	ACCORDS INTER U	MICEFA
2016-2017	7	N/A	2	N/A
2017-2018	8	1	2	1
2018-2019	9	4	2	0

CHOIX DE STAGES SUR LES TROIS DERNIÈRES ANNÉES



DEVELOPPEMENT DES MOBILITES SORTANTES

- Explosion prévisible des demandes de mobilités sortantes du fait de la réforme de l'ECN qui doit disparaître
- Objectif d'ouvrir l'offre et créer des partenariats avec des établissements anglophones

REFORMER LA VALIDATION DES MOBILITES

- Formaliser une valorisation des séjours ERASMUS par l'attribution de quelques ECTS sur la base d'un mémoire et/ou la soutenance d'un oral

STATUER SUR LES STAGES HORS CADRE

- Accueil ou refus d'accueil des étudiants entrants pour des stages hors cadre (hors ERASMUS, accord interuniversitaire, MICEFA, etc...) et s'adressant directement à des enseignants pour un stage hospitalier souvent de courte durée

Ecole Universitaire de Recherche

Life Trajectories and Health VulnErability

LIVE

Contexte et objectifs de l' appel à projets

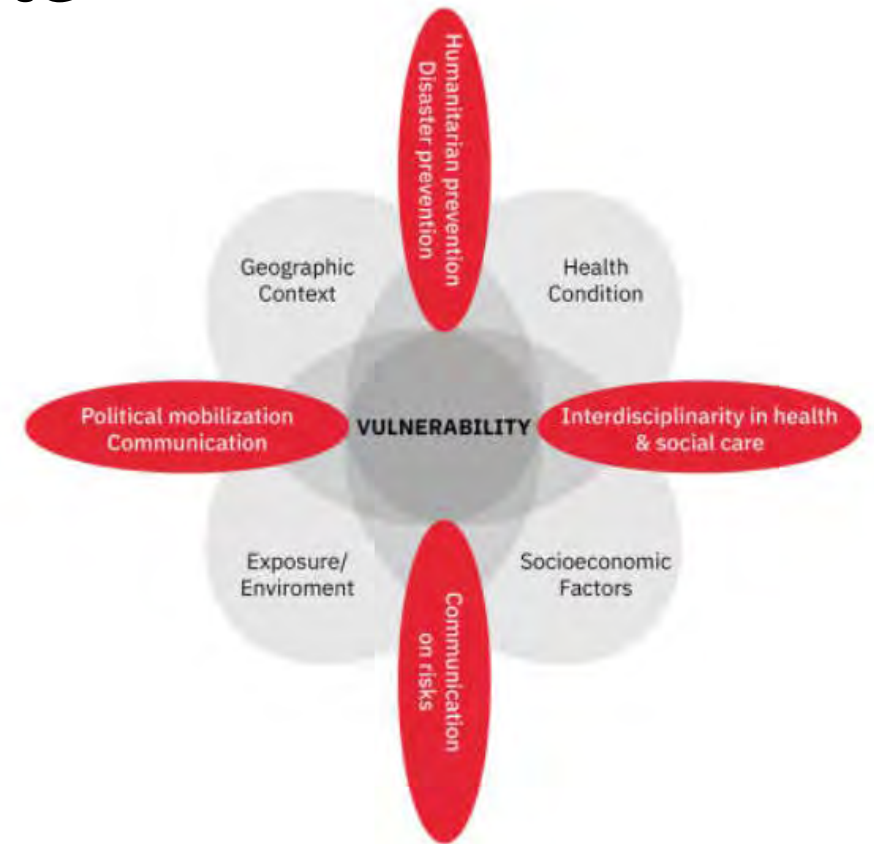
- Pour les universités non labellisées IdEx ou ISITE
- EUR = Enseignement par la recherche
 - S'appuyant sur les formations et doctorats existants
 - Autour d'un ou plusieurs thèmes signant les axes stratégiques de l'établissement
 - Adossée aux PIA
 - Avec un renforcement des compétences transversales
 - Visant une bonne insertion professionnelle des étudiants
 - Ouverte sur les partenariats nationaux et internationaux
- Financements de : masters, thèses, mobilité, modules d'enseignement, transformation pédagogique

Réponse de l'UPEC à l'AO : 3 EUR

- EUR Santé et Vulnérabilité : Life trajectories and health VulnErability (LIVE) : Vulnérabilité sous le prisme des interactions entre la santé, la biologie et les sciences sociales
- EUR Ecole Socio-Environnementale du Grand Paris : (Greater Paris School of Socio-Environmental Studies) : transformation sociale et environnementale/justice sociale
- EUR Plurilinguismes et Francophonies, Ecole du Grand Paris sur la politique des langues (Plural Francophonies) : représentations et interactions, enjeux politiques des francophonies plurielles

Thème : Vulnérabilité et santé

- Déclinaison multi échelle de la vulnérabilité en santé
 - Génétique, épigénétique
 - Socio économie
 - Environnement
 - Contexte géographique, politique..
 - Droit
- Modélisation des trajectoires de vulnérabilité, outils d'évaluation (IA, Big data, BioInformatique)



Project acronym	LIVE
Titre du projet en français	Trajectoires et vulnérabilité en santé
Project title in English	L ife trajectories and health V uln E rability
Project manager	France Pirenne (PU-PH, UPEC)
Requested funding	7 954 589€
Leading institution	UPEC
National research organisation(s)	CNRS INSERM
Research unit(s) involved in the project	IMRB U955 ERUDITE EA437 EpiDermE EA7379 CEpIA EA7376 LISA UMR CNRS7583 MIL EA7382 CRRET ERL9215
Doctoral School(s) involved in the project	SVS (Sciences de la Vie et de la Santé) OMI (Organisations, Marchés, Institutions) ABIES (Environnement, Santé) SIE (Sciences, Ingénierie, Environnement)

Scientific field(s) of the project	<input type="checkbox"/> Sciences de la Matière et de l'Énergie <input checked="" type="checkbox"/> Sciences du Système Terre-Univers-Environnement <input checked="" type="checkbox"/> Sciences de la Vie et de la Santé <input type="checkbox"/> Sciences du Numérique et Mathématiques <input checked="" type="checkbox"/> Sciences Sociales et Humanités
Other EUR projects submitted by the coordinating institution as part the EUR 2nd wave	GPS3 PluFra/PolLa
Project links with existing PIA entities (e.g. Equipex, Labex, Institut convergence etc.)	LabEx VRI Cohort PsyCoh RHU CARMMA NCU PULSE MOPGA ACROSS MOPGA MAQGA

AXE 1

Biologie/Santé

Parcours M2

- Vaccinologie
- BTCG

Ecole Doctorale

- Sciences de la Vie et de la Santé

Labos

- IMRB
- CRET

AXE 2

Economie/Santé
Santé Publique

Parcours M2

- Economie de la Santé
- Santé Publique

Ecoles Doctorales

- Organisation/Marchés/Institutions
- Santé Publique(UPEC/Paris Saclay)

Labos

- Urc-Eco
- ERUDITE
- CEPIA
- EpiDerme

AXE 3

Environnement/Santé

Parcours M2

- Toxicologie/Environnement/Santé
- Sciences et Génie de l'Environnement

Ecoles Doctorales

- Sciences de la Vie et de la Santé
- Sciences/Ingénierie/Environnement

Labos

- LISA
- IMRB

TRONC COMMUN EUR : Blocs de compétences transdisciplinaires

Big Data/IA/BIO Informatique/Droit de la Santé/ Handicap/Urbanisme/Communication/Risques sanitaires

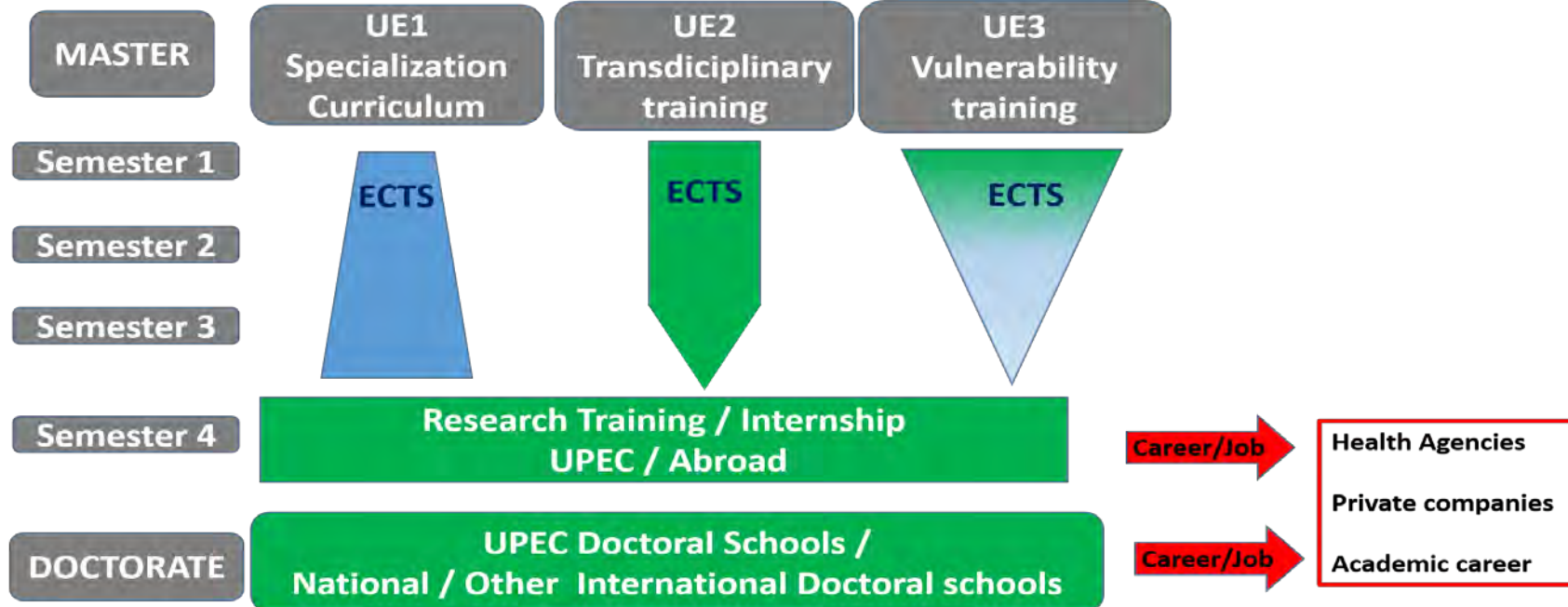
UPEC (PIA PULSE, UPEC School, Licence)
Other national & international universities



Etudiants en médecine

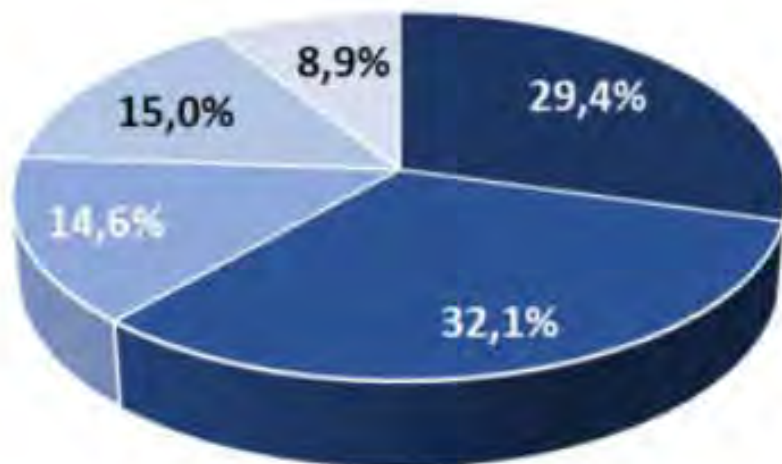
Entrée dans l'EUR par
les 3 axes

Integration course and presentation of EUR LIVE



Budget breakdown

Funding requested without overheads



■ Teaching

■ Student support

■ Mobility and internationalisation

■ Socio-economic outreach

■ Governance

Innovation pédagogique
Summer school
Conférences Pr invités
Stage d'intégration

Bourses de masters
Bourses de thèse

Bourses de mobilité
Développement de l'EUR à l'international

Enseignement par acteurs socio-économiques
Formation continue
Job placement

Résultats de l'appel à projets en juin ...

Révision des effectifs PU-PH 2020

Composition du GPHU

Président: B Maitre

Membres votants:

N de Angelis MCU

V Audard PU

C Chouaid PU

AC Bachoud Levy PU

C Barau MCU

F Cochenec PU

JW Decousser MCU

R Epaud PU

P Fanen PU

CH Flouzat-Lachaniette PU

P Gaulard PU

M Khellaf PU

M Laurent MCU

N Lellouche PU

A Pelissolo PU (secrétaire)

N de Prost MCU

V Tacher MCU

C Tournigand PU

Membres invités:

- Doyen de la Faculté (P Wolkenstein)

- Vice Doyenne Pédagogie (O Wagner Ballon)

- Assesseur Pédagogie HU (F Botterel)

- Assesseur Recherche (F Relaix)

- Assesseur Affaires académiques (F Canoui-Poitrine)

- Assesseur Territoire universitaire (A Mekontso Dessap)

- Représentant des HU du CHIC (B Haddad)

- Directeur de l'IMRB (J Boczkowski)

- Président de la CMEL GH Mondor (B Godeau)

- Président de la CME CHIC (H Haggege)

REUNIONS GPHU: 31/01, 04/04

PU-PH - 2020

ANATOMOPATHOLOGIE	Julien CALDERARO
ANESTHESIE REANIMATION	Nicolas MONGARDON
BACTERIOLOGIE VIROLOGIE HYGIENE	Jean Winoc DECOUSSER
MEDECINE INTENSIVE REANIMATION	Guillaume CARTEAUX
BIOCHIMIE	
HEPATOLOGIE	
HISTOLOGIE	

Julien CALDERARO, 40 ans

Contexte: Renforcement service d'Anatomopathologie, activité d'Hépatologie (DHU VIC)

MCU PH depuis 2014, thèse (2014) et HdR (2019),

**95 A indexées (38 en 1^{er}, 2ieme ou DA classé A) SIGAPS 1172
indice h 23**

Clinique: activité hépatique, PBH

Recherche: microenvironnement CHC

IA et analyse automatisée des lames

**Enseignement: responsabilité enseignement anatomo
pathologie,**

Lames virtuelles

Nicolas MONGARDON, 38 ans

Contexte: promotion candidat MCU, universitarisation de l'anesthésie réanimation (3 PUPH)

MCU PH depuis 2018, thèse de sciences en 2016, HdR en 2019

38 AO (10 en 1^{er} A, B, C ou DA) SIGAPS 782 indice h 20

Clinique: responsabilité de l'UF réanimation chirurgie cardiaque

Recherche: défaillance multiviscérale, eq 3 (B Ghaleh)

Enseignement: certificat de compétence clinique

SIAPS2: 258

Jean Winoc DECOUSSER, 48 ans

Contexte: promotion candidat MCU PH, Bactériologie Hygiène

**MCU PH (2012) dans le service, thèse de sciences en 2006,
HdR en 2017**

68 AO (22 en 1^{er}, 2 ou DA) SIGAPS 1133 indice h 19

Clinique: responsabilité de l'unité d'Hygiène

**Recherche: transmission virulence et de la résistance
bactérienne. Rattachement équipe accueil F Botterel.**

Enseignement: UE Hygiène, coordination IFSI SIAPS 378

Guillaume CARTEAUX, 39 ans

Contexte: promotion MCU-PH du service de Réanimation Médicale

Ancien CCA, MCU-PH (2017) dans le service, thèse (2015) et Hdr en cours

33 AO (6 en 1^{er} ou DA) SIGAPS 533 indice h 13

Clinique: expert en ventilation artificielle

Recherche: GRC CARMAS et eq 13 B Louis, ventilation personnalisée, asynchronie

**Enseignement: responsable UE DFGSM2, responsable plateforme simulation
SIAPS 330**

Révision des effectifs MCU-PH 2020

Composition du GPHU

Président: B Maitre

Membres votants:

N de Angelis MCU

V Audard PU

C Chouaid PU

AC Bachoud Levy PU

C Barau MCU

F Cochenec PU

JW Decousser MCU

R Epaud PU

P Fanen PU

CH Flouzat-Lachaniette PU

P Gaulard PU

M Khellaf PU

M Laurent MCU

N Lellouche PU

A Pelissolo PU (secrétaire)

N de Prost MCU

V Tacher MCU

C Tournigand PU

Membres invités:

- Doyen de la Faculté (P Wolkenstein)

- Vice Doyenne Pédagogie (O Wagner Ballon)

- Assesseur Pédagogie HU (F Botterel)

- Assesseur Recherche (F Relaix)

- Assesseur Affaires académiques (F Canoui-Poitrine)

- Assesseur Territoire universitaire (A Mekontso Dessap)

- Représentant des HU du CHIC (B Haddad)

- Directeur de l'IMRB (J Boczkowski)

- Président de la CMEL GH Mondor (B Godeau)

- Président de la CME CHIC (H Haggege)

REUNIONS GPHU: 31/01, 04/04

MCU-PH - 2019

HEPATO GASTRO ENTEROLOGIE

Giuliana AMADDEO

IMAGERIE MEDICALE

Sébastien MULE

OPHTALMOLOGIE

Alexandra MIERE

Giuliana AMADDEO, 38 ans

Contexte: maintien universitarisation hépatologie

PHU depuis 2014, thèse en 2013

20 AO (3 en 1^{er} A) SIGAPS 288

Clinique: responsable activité d'hépatologie, CHC

Recherche: équipe 18 JM Pawlostky IMRB, DHU VIC

Caractérisation anomalies moléculaires CHC

Enseignement: coordination app digestif, Docimologie

SIAPS2 111

Sébastien MULE, 37 ans

Contexte: renforcement de la cancérologie (1 PU)

Ingénieur (ENSEA 2004), thèse puis CCA (2017)

27 AO (7 en 1^{er} A) SIGAPS 368

Clinique: activité d'imagerie fonctionnelle et oncologique
corps entier

Recherche: Equipe JM Pawlotsky IMRB DHU VIC + EA E Petit
développement imagerie fonctionnelle, IA

Enseignement: accompagnement candidats passerelle, master
SIM et école d'ingénieurs **SIAPS2 146**

Alexandra MIERE, 33 ans

Contexte: universitarisation de l'ophtalmologie CHIC (1 PUPH)

DES Roumanie 2016, Assistant spécialiste, thèse en cours

40 AO (4 en 1^{er} B) SIGAPS 447

Clinique: consultation et imagerie pathologie rétinienne

Recherche: éq E Petit (LISSI)

Quantification néovascularisation rétinienne

Enseignement: responsabilité discipline ophtalmologie, projet de simulation

SIAPS2 115

Révision des effectifs PHU 2019

Composition du GPHU

Président: B Maitre

Membres votants:

N de Angelis MCU

V Audard PU

C Chouaid PU

AC Bachoud Levy PU

C Barau MCU

F Cochenec PU

JW Decousser MCU

R Epaud PU

P Fanen PU

CH Flouzat-Lachaniette PU

P Gaulard PU

M Khellaf PU

M Laurent MCU

N Lellouche PU

A Pelissolo PU (secrétaire)

N de Prost MCU

V Tacher MCU

C Tournigand PU

Membres invités:

- Doyen de la Faculté (P Wolkenstein)

- Vice Doyenne Pédagogie (O Wagner Ballon)

- Assesseur Pédagogie HU (F Botterel)

- Assesseur Recherche (F Relaix)

- Assesseur Affaires académiques (F Canoui-Poitrine)

- Assesseur Territoire universitaire (A Mekontso Dessap)

- Représentant des HU du CHIC (B Haddad)

- Directeur de l'IMRB (J Boczkowski)

- Président de la CMEL GH Mondor (B Godeau)

- Président de la CME CHIC (H Haggege)

REUNIONS GPHU: 31/01, 04/04

PHU - 2019

ONCOLOGIE

Emmanuelle KEMPF

SANTE PUBLIQUE

Nadia OUBAYA

Emmanuelle KEMPF, 32 ans

Contexte: renforcement de l'universitarisation de l'oncologie (1 PUPH)

CCA , thèse en cours

13 AO (3 en 1^{er} et 2) SIGAPS 293

Clinique: Responsabilité CLIP

Recherche: EA S Bastuji Garin

Evaluation médicaments vraie vie

Enseignement: 2^{ième} cycle et M2 IDE pratique avancée

SIAPS2 23

Nadia OUBAYA, 33 ans

Contexte: renforcement service de santé publique

AHU, Thèse de sciences en 2018

13 AO (3 en 1^{er} et 2) SIGAPS 127

Clinique: développement plateforme recherche territoire de santé

Recherche: EA Cepia S Bastuji Garin

Fragilité chez les jeunes seniors

Enseignement: parcours para médical Master 2

SIAPS2 371

HOPITAUX UNIVERSITAIRES HENRI-MONDOR ETAT D'AVANCEMENT PROPOSITION DMU

Version actualisée au 09 avril
2019

document de travail

- Couvre l'ensemble des missions du CHU : soin, enseignement, recherche et innovation
- Niveau d'organisation et de gouvernance complémentaire des services
- Périmètres de DMU doivent allier des logiques différentes, parfois contradictoires, selon les missions (soins, enseignement et recherche), les espaces (la géographie des sites ou l'architecture des bâtiments), les priorités stratégiques.

■ **Fin du premier trimestre 2019 : définition du périmètre des DMU**

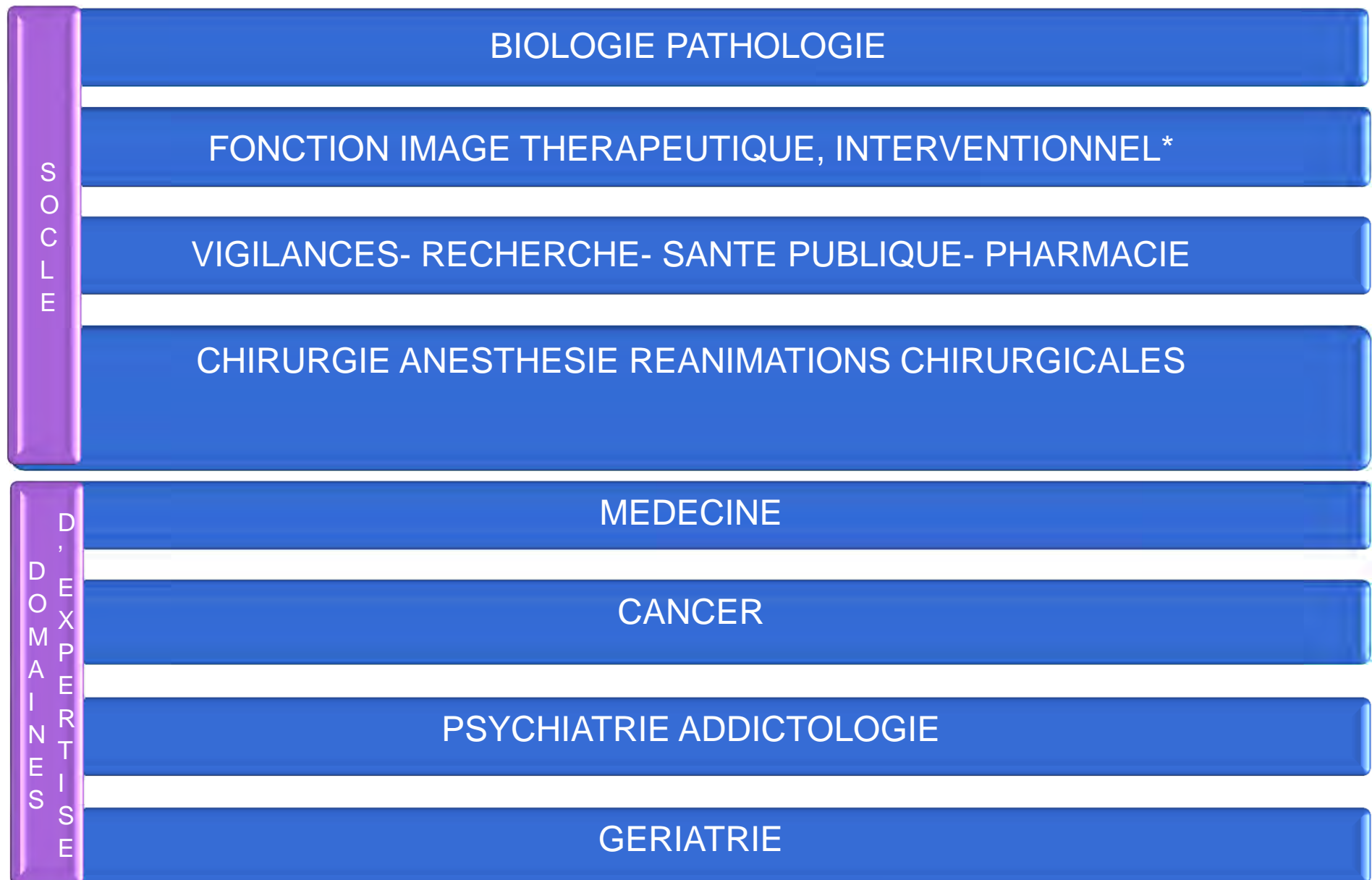
▶ Calendrier des instances : avril-mai 2019

■ **Au plus tard 30 juin 2019 : nomination des directeurs médicaux de DMU**

▶ Procédure de nomination (appel à candidatures, projet du candidat, audition...) : mai-juin 2019

■ **Dès identification du directeur de DMU : procédure de nomination cadre supérieur de santé et cadre administratif de DMU**

ETAT D'AVANCEMENT DES PERIMETRES DMU AU 09 avril 19



DMU BIOLOGIE PATHOLOGIE

Département
de Virologie,
Bactériologie-
Hygiène,
Mycologie-
Parasitologie,
Infectiologie
Transversale

UFS CEPI EOH

Département de
Pathologie

UFS Centre
expert de
pathologie neuro-
musculaire

Département de
Biochimie -
Biologie
moléculaire,
Pharmacologie-
Génétique
Médicale

UFS
Pharmacologie et
toxicologie

Département
d'Hématologie et
d'Immunologie
biologiques

Département
PRB Innovation

DMU FONCTION IMAGE THERAPEUTIQUE, INTERVENTIONNEL*

Service
Imagerie
médicale

UFS/UFP
Radiologie Emile
Roux

Service
Médecine
nucléaire

Service
Neuro
radiologie

Service
Physiologie
et
explorations
fonctionnelles

UFS d'exploration
fonctionnelle
cardiovasculaire non
invasive et de cardiologie
ambulatoire

UFS neurophysiologie (en
cours de création)

DMU VIGILANCES- RECHERCHE- SANTE PUBLIQUE- PHARMACIE – HUHMM

VIGILANCES- RECHERCHE- SANTE PUBLIQUE

Dir Méd Adj : PHARMACIE

HUHM

Service Santé Publique

Direction du Système d'Information - Département d'Information Médicale

UFP URC

UFP CIC

Département des Vigilances Médicales Structurées et Gestion des Risques liés aux soins

Service Pharmacie Mondor

Service Pharmacie Emile Roux

Service Pharmacie Essonne

Ces 2 DMU sont en lien d'association autour de la santé publique

DMU SANTE PUBLIQUE – Paris SUD – HUPIFO

KREMLIN BICETRE

AMBROISE PARE

Pôle Sparc

Santé Publique

URC

CRC

DIM

CRB

Plateforme maladies rares

Issus du pôle Biologie

Santé Publique

URC

CIC-IT

DIM

Les HUHM souhaitent proposer au CHIC d'engager une réflexion en 2019 pour envisager un lien d'association concernant la recherche clinique, autour du CRC

document de travail

DMU CARE

Chirurgie –Anesthésie REanimations Chir.

CHIRURGIE

Service de
chirurgie plastique
reconstructrice

Service de
chirurgie
cardiaque

Service de
chirurgie
vasculaire et
endocrinienne

Service de
Neurochirurgie

Service de
Chirurgie
orthopédique
traumatologique

Service de
Chirurgie
Urologique

Service de
chirurgie digestive

UFS
Neurochirurgie
générale

UFS
Neurochirurgie
fonctionnelle

Direction médicale adjointe : ANESTHESIE REANIMATIONS CHIRURGICALES

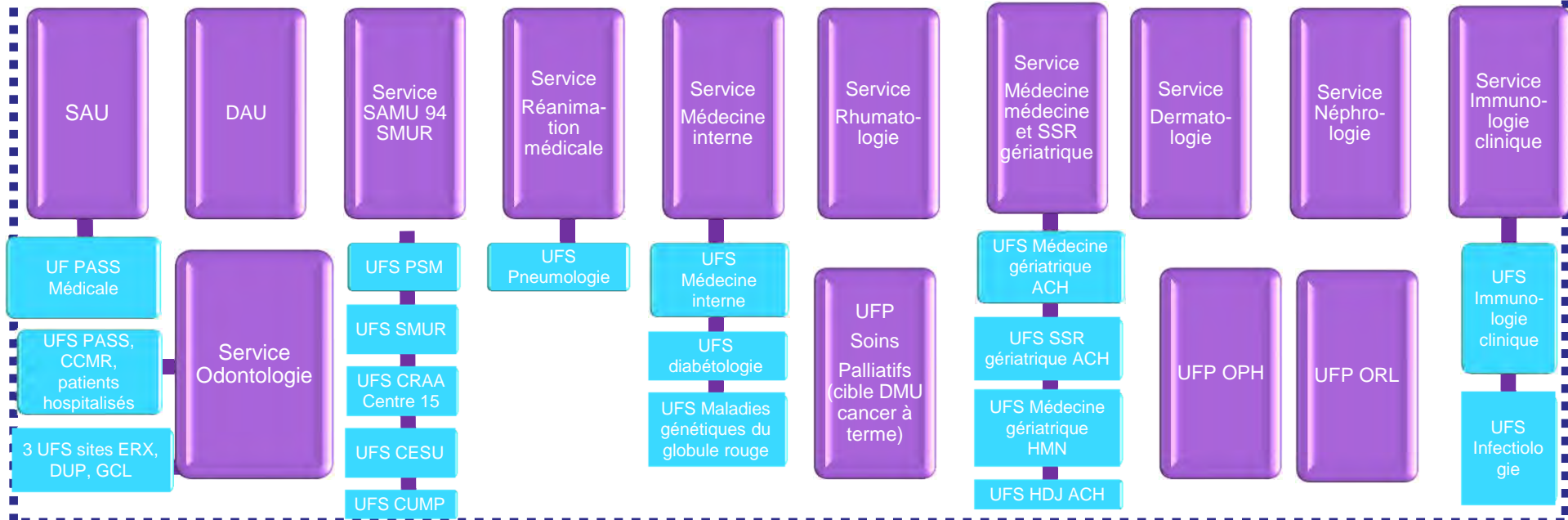
Service Anesthésie Réanimations chirurgicales

BLOC

document de travail

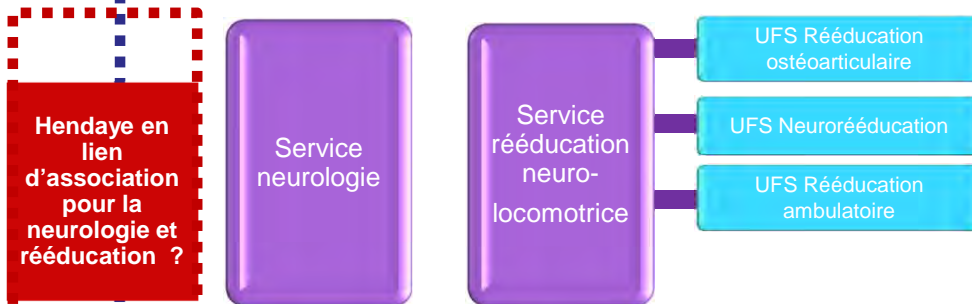
DMU MEDECINE

Direction médicale adjointe : Médecine aiguë/inflammatoire/infectieux/immunologique



Direction médicale adjointe : Neurologie et rééducation

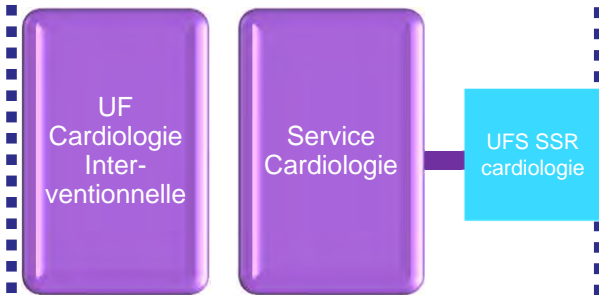
HUHM



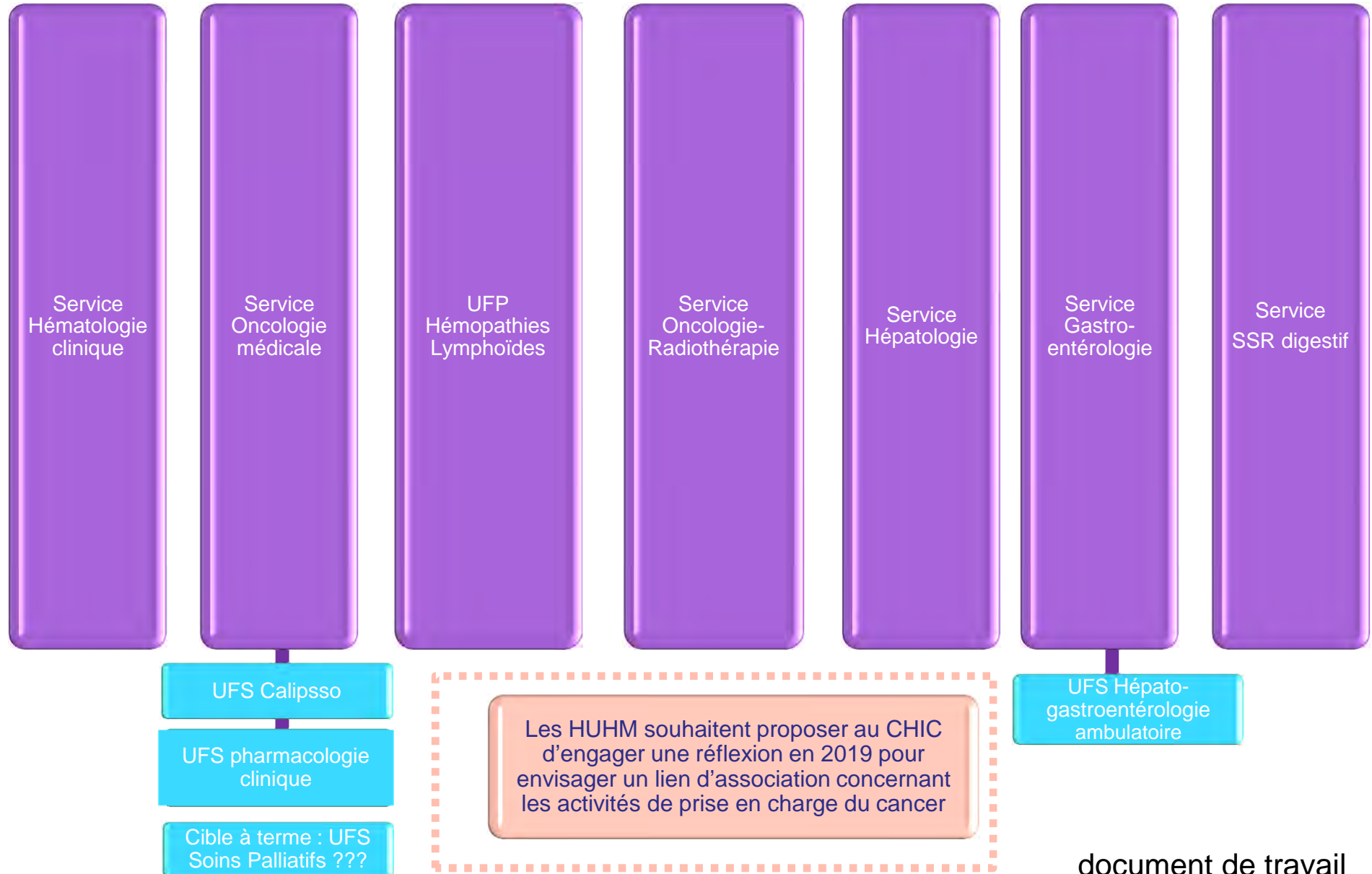
Les HUHM souhaitent proposer au CHIC d'engager une réflexion en 2019 pour envisager un lien d'association concernant la gériatrie

document de travail

Direction médicale adjointe : Cardio-vasculaire



DMU CANCER



DMU PSYCHIATRIE ADDICTOLOGIE du Grand Paris Sud

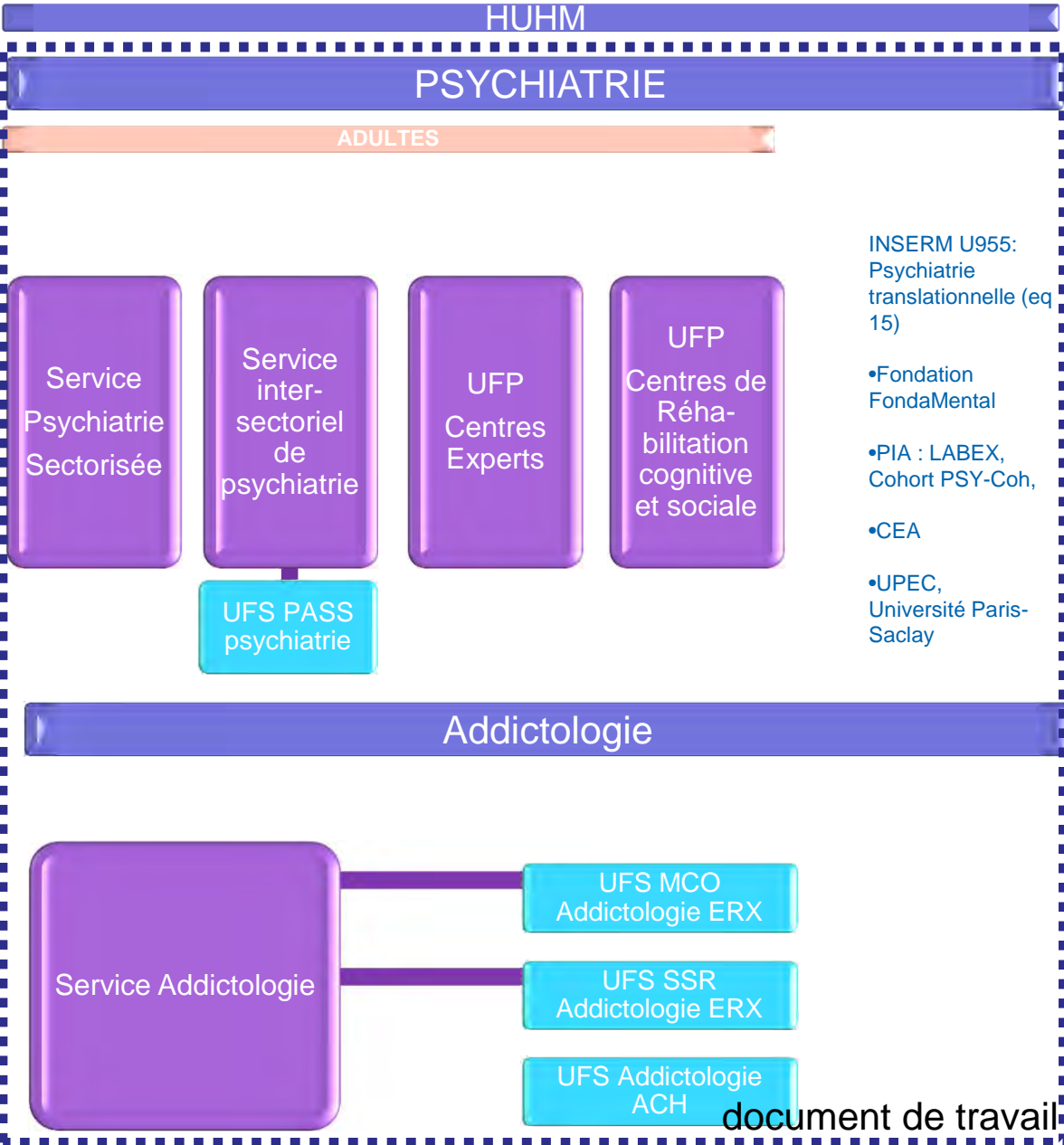
DMU DE RATTACHEMENT DE LA PSYCHIATRIE SECTORISEE DE PAUL BROUSSE ET DMU DE RATTACHEMENT DE LA MAISON DES ADOLESCENTS

Concernant la psychiatrie, il est proposé que ce DMU soit en lien d'association avec le DMU de rattachement de la psychiatrie sectorisée de Paul Brousse, et avec la maison des adolescents

Les HUHM souhaitent proposer au CHIC et au CHIV d'engager une réflexion en 2019 pour envisager un lien d'association concernant la psychiatrie et l'addictologie

DMU DE RATTACHEMENT DU SERVICE D'ADDICTOLOGIE DE PAUL BROUSSE

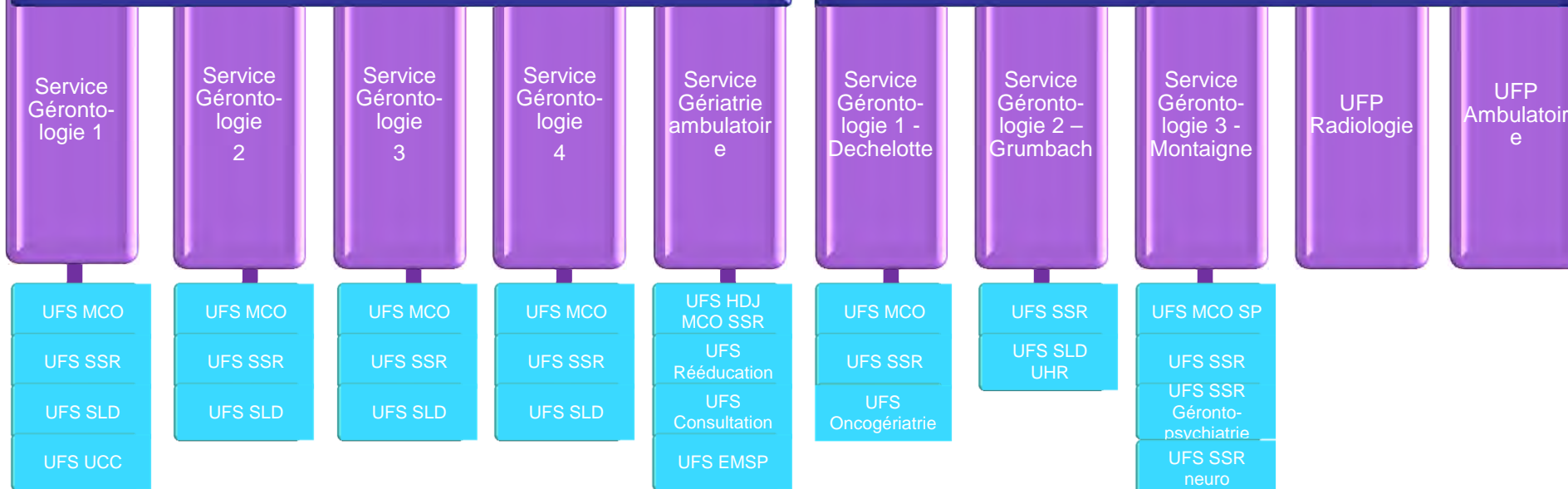
Concernant l'addictologie, il est proposé que ce DMU soit en lien d'association avec le DMU de rattachement du service d'addictologie de Paul Brousse



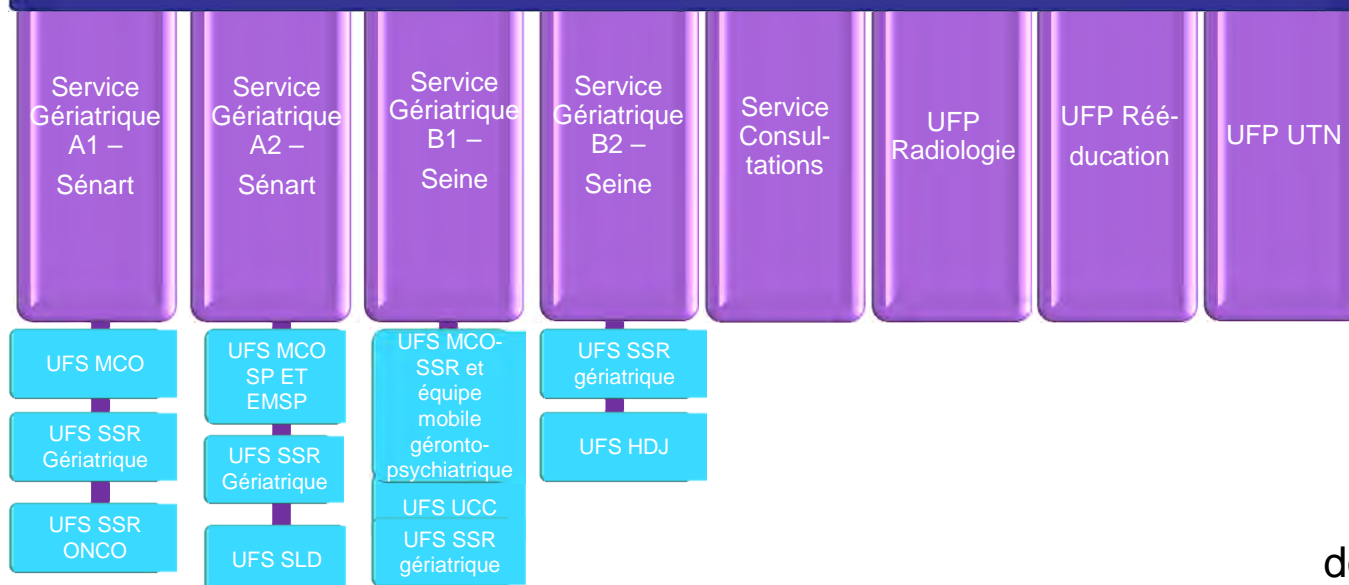
DMU GERIATRIE

SITE EMILE ROUX

SITE GEORGES CLEMENCEAU



SITE DUPUYTREN



■ Le directeur(rice) médical(e) du DMU

- ▶ un personnel hospitalier titulaire
- ▶ Le principe de non cumul avec une chefferie de service est souhaité
- ▶ nommé en fonction de capacités managériales reconnues
- ▶ mandat de 4 ans renouvelable une fois
- ▶ Membre du COMEX (alias CEL)
- ▶ Une parité hommes/femmes sera recherchée

■ Sa procédure de nomination

- *Un projet de DMU élaboré par le candidat en collaboration avec les membres proposés pour la gouvernance du DMU*
Objectifs médicaux de soins, qualitatifs et quantitatifs ; Objectifs universitaires et recherche ; Rôle enseignement ; Grands projets immobiliers et d'investissement pour le quadriennal ; Projets d'évolution des structures au cours du quadriennal ; Proposition de gouvernance et d'organisation ; Critères d'évaluation et indicateurs de suivi et de résultats ; o Communication et interaction avec les services
 - *Les cadres devront être associés à la rédaction du projet médical*
 - *audition du ou des candidats par un comité constitué au niveau du groupe hospitalier impliquant également la direction des soins , permettant une discussion sur le projet, autour du directeur, du président de CMEL et du doyen*
 - *le projet du candidat aura été préalablement présenté aux chefs de service, aux cadres et à l'ensemble des professionnels du DMU*
- proposition conjointe du directeur du GH, du doyen et du président de CMEL transmise à la gouvernance centrale.*

■ L'exécutif du DMU

▶ Collégial, praticiens H et HU, paramédicaux, administratif

- *Il doit viser : une répartition équilibrée H/HU pour les personnels médicaux, une ancienneté des personnels médicaux représentatifs de leur diversité, une parité entre personnel médical / paramédical – administratif, une parité femmes / hommes, une représentation des différents sites.*

- *Environ 10 membres*

▶ Le cas échéant, le directeur médical adjoint, membre du COMEX

▶ Un (ou deux) directeur(s) délégué(s) aux affaires académiques (ou a la formation et a la recherche)

▶ Le cadre supérieur de santé du DMU

- *procédure d'appel à candidature parmi des personnes identifiées en amont par la direction des soins*
- *sélection en lien avec le directeur de DMU, sur des critères de formation, aptitude au management, compétences techniques*

▶ Le cadre administratif du DMU

- *missions renforcées*

▶ Un membre de l'équipe de direction du GH délégué auprès de chaque DMU

DÉSIGNATION DES CHARGÉS DE MISSION - 2

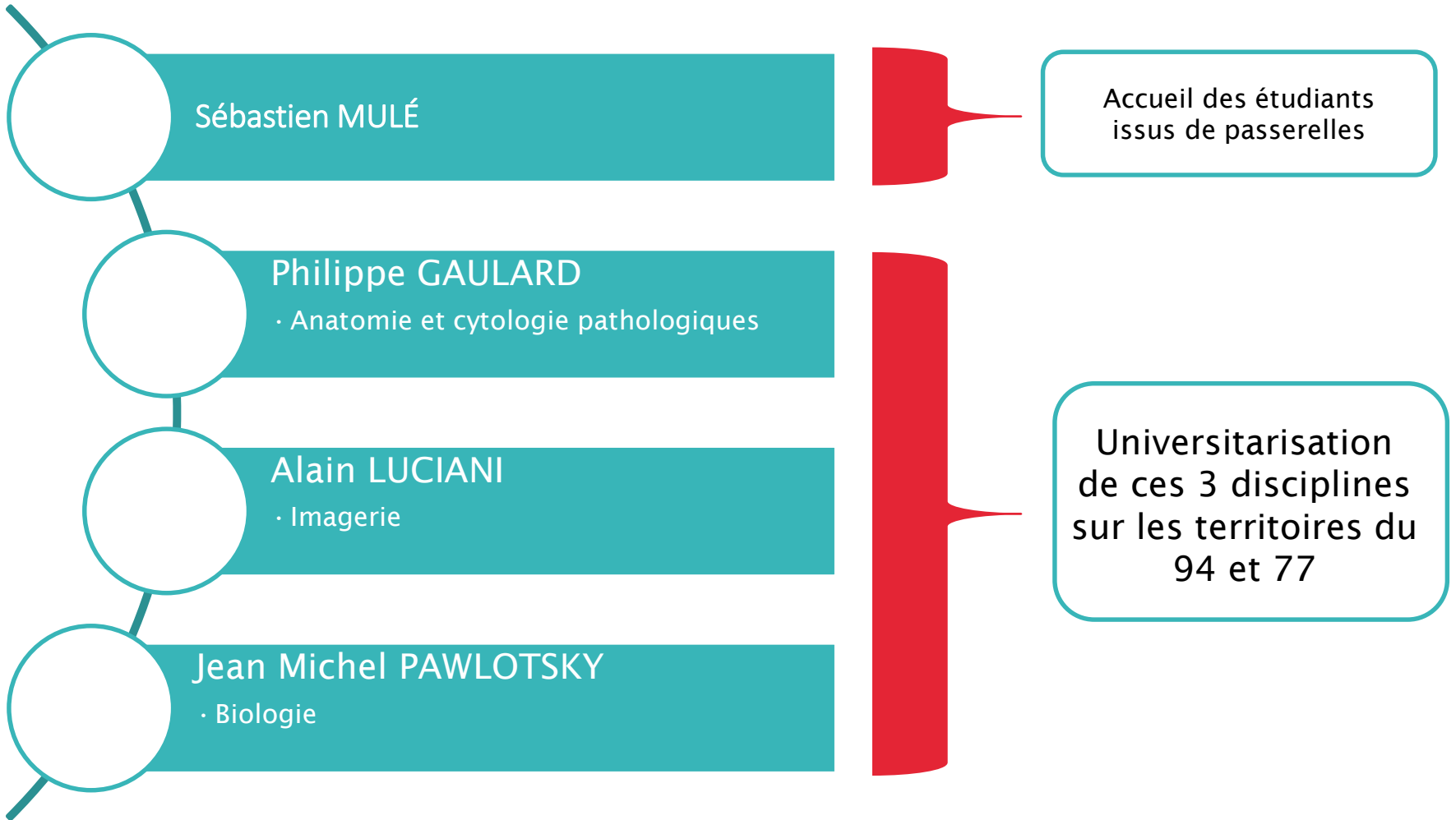
Pr Orianne WAGNER-BALLON

Vice-Doyenne chargée des Affaires pédagogiques

Pr Pierre WOLKENSTEIN

Doyen

Chargés de mission





Conseil de faculté 17 avril 2019

DUFMC
Département Universitaire de Formation Médicale Continue

UFR de Médecine

Création

Demande de création hors délai à titre exceptionnel pour étude lors de la 2^e vague de la campagne.

DIU de Ventilation : De la Physiologie à la Pratique

Pr Mekontso/Dr Carteaux

UPEC/Angers/Paris VI/Montpellier

DIU hybride (MOOC, e-learning et présentiel)

DU/DIU existant (Angers/Genève) mais remanié et proposé en DIU avec les partenaires précédemment cités.

130h50 – 1760 € (en FC)