

Le 12 mai 2017.

**Université Paris-Est Créteil Val de Marne (UPEC)
Faculté de médecine**

Procès-verbal

du Conseil d'UFR du 19 avril 2017

SOMMAIRE

I – Approbation du procès-verbal du 8 mars 2017 – Vote

..... page 5.

II – Evaluation des stages : actualités - Information

Rapporteur : Nicolas De Prost

..... page 5.

III – DEM : réingénierie de la 2^{ème} et 3^{ème} année des études médicales - Information

Rapporteurs : Françoise Botterel, Julie fournier et Quentin Janot

..... page 6.

IV – Etudes médicales : calendrier universitaire, modalités générales d’organisation des enseignements et du contrôle des connaissances 2017-2018 - Vote

Rapporteur : Oriane Wagner-Ballon

..... page 7.

V – Ergothérapie : candidature à l’appel à projet relatif au développement de la formation d’ergothérapeute en Ile de France - Information

Rapporteurs : Hélène Hernandez et Monique Marcelli

..... page 8.

VI – Ergothérapie : calendrier universitaire, modalités générales d’organisation des enseignements et du contrôle des connaissances 2017-2018 - Vote

Rapporteur : Hélène Hernandez

..... page 10.

VII – Master biologie santé : calendrier universitaire, modalités générales d’organisation des enseignements et du contrôle des connaissances 2017-2018 - Vote

Rapporteur : Pascale Fanen

..... page 10.

VIII – Master santé : calendrier universitaire, modalités générales d’organisation des enseignements et du contrôle des connaissances 2017-2018 - **Vote**
Rapporteur : Florence Canoui-Poitaine

..... page 11.

IX – DUFMC : présentation du conseil scientifique DPC - **Information**
Rapporteur : Bruno Housset

..... page 12.

X – Numérique : état d’avancement du nouveau campus numérique - organisation de séminaires pédagogiques - **Information**
Rapporteur : Sébastien Gallien

..... page 13.

XI – Département des formations paramédicales : constitution d’un Directoire spécifique des IFSI - **Vote**
Rapporteur : Oriane Wagner-Ballon

..... page 13.

XII – Affaires hospitalo-universitaires : commission de cumul d’activités accessoires pour les personnels hospitalo-universitaires et universitaires des facultés de médecine - Bilan et renouvellement de la présidence – **Information/Vote**
Rapporteur : Pierre Wolkenstein

..... page 14.

XIII – Révision des effectifs : attributions des emplois de CCA et AHU - **Vote**
Rapporteur : Armand Mekontso

..... page 15.

XIV - Questions Diverses

..... page 16.

Membres présents :

Mmes Florence Adeline-Duflot, Anne-Catherine Bachoud, Florence Canoui-Poitrine, Emilie Ferrat, Julie Fournier, Constance Guillaud, Corinne Haioun, Marie-Christine Pacouret, France Pirenne, Virginie Prulière-Escabasse et Oriane Wagner-Ballon.

MM. Vincent Audard, Mateus Chodorowski, Nicolas De Prost, Didier Dousset, Jean-Luc Dubois-Randé, Sébastien Foucher, Sébastien Gallien, Stéphane Jamain, Quentin Janot, Armand Mekontso-Dessap, Martin Georges, Didier Morin, Cyril Touboul et Pierre Wolkenstein.

Membres représentés :

Mme Caroline Barau, Christiane Copie, Martine Garrigou, Marie Laurent et Marlène Leclerc.
MM. Claude Scali et Jean-Michel Pawlotsky.

Membres non représentés et non excusés :

Mme Coline Baué et Sylvie Haulon
MM. Romain Bosc, Philippe Caramelle, Christian Fournier, Alain Leclerc, Olivier Patey et Liova Yon.

Invités présents :

Mmes Laure Beauvilliers, Françoise Botterel, Annie Dizier, Sophie Dupuis, Julie Eymann, Hélène Hernandez, Monique Marcelli, Sophie Mutel et Martine Orio.
MM. Jorge Boczkowski, Bruno Housset, Kendrys Legenty et Arnaud Lelabourier.

Le quorum étant atteint, le Doyen ouvre la séance à 15h10.

I – Approbation du procès-verbal du 8 mars 2017 – Vote

Le procès-verbal du Conseil de l'UFR du 8 mars 2017 préalablement examiné par les conseillers est soumis à leur vote pour être approuvé.

Aucune remarque n'étant faite, le procès-verbal est adopté à l'unanimité des membres, présents et représentés.

II – Evaluation des stages : actualités - Information

Rapporteur : Nicolas De Prost

Annexe 1

Nicolas De Prost, chargé des stages et gardes, présente le constat actuel des modalités d'évaluation de stage au sein de la faculté.

Les évaluations de stages effectuées par les étudiants via la plateforme Diosel, qui est aujourd'hui obsolète, ne permet pas d'exploiter les données avec facilité et donc de mesurer la qualité pédagogique des stages. Il est également impossible d'effectuer des comparaisons entre les stages, et pour finir, les évaluations sont incomplètes. Il souhaite faire évoluer et améliorer le système pour que les étudiants puissent être informés des évaluations réelles.

Des étudiants de la faculté de Lille proposent une plateforme nommée GELULE (guide en ligne unifiant les évaluations de stage). Cette plateforme développée par l'APEASEM (Association Pour l'Evaluation Autonome des Stages et des Etudes de Médecine), est une application associative utilisée par une vingtaine de facultés de médecine.

Elle permet de recueillir la satisfaction des étudiants sur différents items :

- accueil,
- qualité du stage,
- charge de travail,
- etc...

La faculté devra à l'aide d'une grille standardisée, renseigner tous les lieux de stage sur un compte personnalisé.

La particularité de cette plateforme est qu'elle est gérée par les étudiants.

Coline Baué (étudiante en DFASM1), en qualité d'administratrice, sera en charge de la page de la faculté et aidée de 10 étudiants qui seront identifiés comme des modérateurs.

Il s'agit d'un parti pris de confier les évaluations à des étudiants et d'instaurer une confiance pour obtenir des commentaires sincères.

Il est possible pour la faculté de créer des comptes administrateurs pour le personnel administratif, les maîtres de stage et les responsables pédagogiques.

Il présente 2 captures d'écran de la plateforme aux membres du conseil (diapositive n°4 et 5).

En pratique, seuls les étudiants ayant déposé leurs évaluations auront accès aux autres évaluations. Chaque service devra désigner un responsable qui aura accès aux évaluations.

Il y aura une petite subtilité pour la médecine générale, chaque maître de stage aura un accès individualisé et un questionnaire spécifique « médecine générale ».

Pour finir, ce dispositif présente, selon Nicolas De Prost, divers avantages dont le principal est celui d'être sous la responsabilité des étudiants ce qui permet d'avoir une transparence vis-à-vis des autres étudiants et de leur permettre de mieux choisir leur stage. Pour l'exécutif, l'avantage est d'avoir une visibilité sur la qualité de l'accueil et de la formation donnée aux étudiants (diapositive n°7).

Florence Canoui-Poitrine demande s'il est possible d'effectuer les choix de stage sur cette plateforme.

Nicolas De Prost répond que cette plateforme n'a pas vocation à remplacer Diosel pour le choix de stage. Les étudiants auront 2 plateformes distinctes : une pour le choix des stages et une pour les évaluations.

Emilie Ferrat demande si la mise à jour des fichiers des maîtres de stage pourra s'effectuer avec aisance.

Il répond que Coline Baué sera en charge des modifications et des mises à jour. La liste de tous les maîtres de stage lui devra être communiquée sous la responsabilité de l'administration de la faculté pour la prochaine rentrée universitaire.

La doyen informe l'assemblée que ce dispositif sera présenté, le 2 mai, à l'ensemble des doyens de médecine dans le cadre de la conférence nationale des doyens pour adoption.

III – DEM : réingénierie de la 2^{ème} et 3^{ème} année des études médicales - Information **Rapporteurs : Françoise Botterel, Julie Fournier et Quentin Janot**

Annexe 2 et 2bis

Françoise Botterel, responsable des DFGSM, effectue tout d'abord un état des lieux de la 2^{ème} et 3^{ème} année de médecine.

Plusieurs changements ont été opérés ces 5 dernières années, le premier par une réforme du DFGSM au niveau national, mise en place par Jeanne Tran Van Nhieu dont les objectifs sont définis dans l'arrêté du 22 mars 2011, relatif au régime des études en vue du diplôme de formation générale en sciences médicales.

En interne l'équipe pédagogique a mis en place :

- un bureau de documentation,
- des contrôles continus pour certaines UE comptant pour 10% de la note
- des épreuves réalisées sur tablette via Sides

5 ans plus tard, le constat est le suivant : les étudiants assistent très peu aux enseignements.

Les étudiants estiment que :

- le nombre d'heures des cours magistraux est trop important et *a contrario* pas trop peu pour les ED.
- les objectifs pédagogiques manquent de clarté voire inexistants
- les supports sont mal définis.

Elle propose en accord avec les élus étudiants pour la rentrée universitaire 2017/2018 de (diapositive n°4) :

- Réduire le nombre de cours magistraux de 10%
- Imiter le modèle du DFASM avec les ED inversés
- Mettre en place des contrôles continus à l'aide des boîtiers powervote ou smartphone

Pour le moment, 4 disciplines se portent volontaires.

A l'aide du nouveau campus numérique « cristolink », il sera possible de :

- demander à tous les enseignants de fournir des objectifs pédagogiques clairs
- augmenter les ressources pédagogiques avec plus de supports vidéos et d'images.

- Mettre en place un forum avant et après les séminaires.

Elle souhaite programmer des « midis pédagogiques » avec les enseignants afin de préparer la mise en place complète du dispositif pour la rentrée 2018/2019 et également de créer un référentiel métier de chaque spécialité (diapositive n°5).

Les stages de courte durée comme la sémiologie et le SAMU, seront maintenus.

En terme de moyens pédagogiques, des séances de simulation pourraient être organisées avec l'aide de Guillaume Carteaux, chargé de mission simulation.

Une autre piste d'amélioration est celle du stage de pré-externat pour les étudiants de DFGSM3.

Afin de rendre obligatoire ce stage de pré-externat, une modification du calendrier universitaire s'impose. L'année devra débiter le 1^{er} septembre (octobre habituellement). Le premier semestre prendrait fin, fin décembre avec des examens programmés pour début janvier. Le second semestre débiterait fin janvier avec les examens prévus fin mai.

De par cette organisation, le stage de pré-externat pourra commencer début juin pour 5 à 6 semaines, cela reste à définir. Les sessions de rattrapage auraient lieu avant le 14 juillet afin de libérer les étudiants pour une reprise le 1^{er} septembre (diapositive n°7).

Ce stage de pré-externat est proposé dans un premier temps aux étudiants sur la base du volontariat pour la rentrée 2017/2018.

Julie Fournier, élue étudiante, présente rapidement aux membres les pistes d'amélioration relevées par les étudiants en complément de la présentation de Françoise Botterel.

Il est primordial que les étudiants disposent de référentiels officiels pour les partiels et qu'ils aient la possibilité de partager des fiches « étudiants » corrigées en amont par les enseignants.

Elle détaille le contenu espéré dans les séances de simulation comme l'ajout de séances de formation au premiers gestes par exemple (diapositive n°5 - annexe 2bis).

Concernant le stage de pré-externat, les étudiants ont été interrogés et 63 d'entre eux sont intéressés. Pour finir, il faudrait augmenter les terrains de stage y compris chez les médecins généralistes.

Emilie Ferrat y est favorable mais la problématique actuelle reste l'insuffisance du nombre de maîtres de stage.

La seule crainte de Quentin Janot, élu étudiant, se situe au niveau de la plateforme cristolink, qui mettra à disposition des étudiants un grand nombre d'informations, et avec laquelle ils devront se familiariser et ne pas se disperser. Il ajoute qu'il est important que la mise en place s'effectue progressivement.

Orianne Wagner-Ballon, vice-doyenne à la pédagogie, annonce qu'une présentation sera effectuée lorsque la maquette sera prête et finalisée. Il s'agissait, aujourd'hui, d'une présentation des expériences pilotes à venir.

IV - Etudes médicales : calendrier universitaire, modalités générales d'organisation des enseignements et du contrôle des connaissances 2017-2018 - **Vote**

Rapporteur : Oriane Wagner-Ballon

Annexe 3

Orianne Wagner-Ballon, vice-doyenne à la pédagogie, présente le calendrier universitaire et les modalités de contrôle des connaissances des études médicales.

Paces :

- la rentrée aura lieu le lundi 4 septembre 2017

- le premier concours est prévu pour la première semaine de décembre 2017 et le second, la dernière semaine d'avril 2018.
- les cours magistraux de toutes les UE du semestre 1 et 2, ont été diminués de 10% afin de consacrer ces heures au projet AlterPaces.

DFGSM 2 et 3 :

- la rentrée aura lieu la semaine du 18 septembre 2017
- le début des enseignements, pour cette année, est prévu fin septembre
- une diminution des cours magistraux de 10 % et une augmentation des TD de 10%
- l'UE tissu sanguin pour la session de rattrapage s'effectuera exclusivement à l'oral
- uniquement pour les DFGSM 3 : la nature de l'épreuve de la session de rattrapage comptera pour 100 % à l'oral pour l'UE « agent infectieux et immunopathologie »

DFASM 1 et 2 :

- La rentrée aura lieu la semaine du 18 septembre 2017
- Aucune modification n'est à noter pour les modalités de contrôle des connaissances.

DFAMS 3 :

- La rentrée aura lieu la semaine du 18 septembre 2017.
- Les ECNi test seront programmés la semaine du 12 mars 2018
- Les ECNi se dérouleront la semaine du 18 juin 2017.
- Il n'y a aucune modification pour les modalités de contrôle des connaissances.

Les propositions de modifications sont adoptées à la majorité des membres présents et représentés.

V – Ergothérapie : candidature à l'appel à projet relatif au développement de la formation d'ergothérapeute en Ile de France - **Information**

Rapporteurs : Hélène Hernandez et Monique Marcelli

Annexe

Hélène Hernandez, directrice de l'institut de formation en ergothérapie, présente les grandes lignes du schéma régional des formations sanitaires et sociales 2016-2022 et quelques chiffres concernant l'évolution de la population en Ile de France *versus* France.

Le schéma repose sur plusieurs axes :

- Connaître et faire connaître les métiers et formations : Promouvoir et renforcer l'attractivité des secteurs qui recrutent en lien avec les acteurs de la formation et notamment l'Education nationale et les Universités.
- Adapter la carte des formations aux besoins en emploi des territoires : Proposer une offre de formation adaptée aux territoires, avec des financements appropriés.
- Améliorer la gestion des centres de formation, développer la qualité de la formation, l'innovation et la recherche : Soutenir l'innovation au service de la qualité des formations, de l'apprentissage et de la recherche.
- Soutenir les publics en formation : Faciliter l'accès aux formations, améliorer les conditions de vie des étudiants (logement, transport...), notamment ceux en situation de handicap et favoriser la gouvernance participative étudiante.

Elle effectue un état des lieux du nombre de professionnels de santé paramédicaux sur le territoire Ile de France et France (diapositive n°3).

Selon l'étude de la société Deti-métiers réalisée en 2014, le nombre d'ergothérapeutes doit être augmenté ainsi que pour les psychomotriciens et les masseur-kinésithérapeutes (diapositive n°5).

Il existe 3 instituts de formation en ergothérapie sur l'Ile de France pour un total de 170 places en première année (diapositive n°6) :

- ADERE (association pour le développement, l'enseignement et la recherche en Ergothérapie) à Paris

- IFE de l'UPEC (institut de formation en ergothérapie) à Créteil
- CHIMM (Centre hospitalier intercommunal de Meulaun-les Mureaux) dans les Yvelines

L'appel à projet du Conseil Régional d'Ile de France a pour objectif de développer l'offre de formation en ergothérapie dans le cadre du schéma régional des formations sanitaires et sociales pour 2016-2022. 40 nouvelles places de formations seront créées et financées ou non par la Région à partir de la rentrée universitaire 2017.

Elle tient à souligner que l'appel à projet a été annoncé le 27 février avec un retour des dossiers au 13 mars 2017, 12h00.

Monique Marcelli présente le contexte et le contenu de la réponse de l'Upec à l'appel d'offre.

Une rencontre avec le directeur du CHU Sud Seine et marne et le doyen de la faculté a eu lieu en septembre 2016. Lors de cette rencontre le directeur du CHU a émis le souhait de créer des formations en ergothérapie et Kinésithérapie sur ce territoire, mais également des emplois.

Toutes ces propositions s'intègrent parfaitement au projet de création d'un pôle de formation en santé dans le Sud Seine-et Marne pour 2020.

Aujourd'hui, 2 formations paramédicales sont présentes en Seine et Marne :

- Les soins infirmiers
- Les aides soignantes

Il est envisagé de développer les formations d'ergothérapie et masso-kinésithérapie

Toujours dans le cadre du pôle de formation en santé, une 2^{ème} antenne Paces devrait pouvoir s'implanter à Fontainebleau. L'avantage est que l'UPEC est présent sur le territoire avec l'IUT Sénart/Fontainebleau.

Pour l'appel d'offre, l'Upec propose d'étendre la formation d'ergothérapie sur un 2^{ème} site à Fontainebleau pour 30 places en 1^{ère} année.

Ce second site dédié à l'ergothérapie serait localisé au sein à l'institut de formation des professionnels de santé du centre hospitalier du Sud Seine et Marne dans les locaux des IFSI.

L'ouverture est prévue pour la rentrée 2018 et l'antenne sera sous la direction de l'IFE de l'Upec.

Pour la création de cette antenne, il était important de respecter un certain nombre de critères pour les 2 sites comme l'exigence d'un niveau de qualité, conserver le même tarif des inscriptions, avoir 2 équipes pédagogiques distinctes et identifiées, etc (diapositive n°14).

Elle présente quelques chiffres concernant l'origine des étudiants de l'institut d'ergothérapie de l'Upec dont 11% des étudiants sont originaires de la Seine et Marne (diapositive n°15).

En terme d'insertion professionnelle, 6.5% d'étudiants sur un total de 77 s'installent en Seine et Marne (diapositive n°16).

L'IFE de l'UPEC est actuellement composé :

- d'une directrice,
- 4 personnes à temps plein et 1 personne à mi-temps pour la pédagogie
- 3 personnels administratif et des vacataires.

Elle fait part à l'assemblée de l'effectif actuel de l'IFE de l'Upec et de l'effectif qui sera dédié à l'antenne (diapositive n°16 et 17).

Pour l'ouverture de cette antenne, le budget a été estimé à 65 000 euros pour la première année (diapositive n°17).

Pour finir, elle informe que la Région se prononcera après le vote de la commission permanente du Conseil régional prévue le 17 mai 2017.

Martine Orio, directrice du groupe hospitalier Henri Mondor/Albert Chenevier, félicite l'initiative car il est difficile de recruter des paramédicaux et pourtant, il y a un réel besoin.

VI – Ergothérapie : calendrier universitaire, modalités générales d'organisation des enseignements et du contrôle des connaissances 2017-2018 - **Vote**

Rapporteur : Hélène Hernandez

Annexe 5

Hélène Hernandez annonce qu'aucune modification n'a été apportée aux modalités de contrôle des connaissances et présente le bilan de la formation de l'année écoulée.

80 étudiants ont été admis à l'institut d'ergothérapie en L1 comprenant les inscriptions en formation initiale, continue mais aussi en apprentissage à partir de la L2.

Cette année une personne était inscrite dans le cadre de la formation par apprentissage et 3 ergothérapeutes canadiens en L3 (diapositive n°3). Elle précise que pour la formation en apprentissage, il est difficile d'avoir des employeurs.

Le recrutement des étudiants dans le cadre d'une validation des acquis est fait sur plusieurs critères :

- Etudiant ayant validé un parcours universitaire bac+3 en santé
- Etudiant titulaire d'un diplôme paramédical
- Etudiant ayant validé le 1^{er} cycle des études médicales 16 places réservées

Elle présente les règles de progression dans le cursus fixées par le ministère de la santé (diapositive n°4).

L'IFE accueille également des sportifs de haut niveau au nombre de 6 cette année mais également des étudiants en situation de handicap, au nombre de 7. Ils bénéficient d'un aménagement d'emploi du temps.

En ce qui concerne le suivi des étudiants, chaque formateur de l'institut accompagne des étudiants. Deux rencontres par an minimum sont programmées.

Le nombre d'heures d'enseignement par étudiant est régi par la réglementation. Hélène Hernandez tient à rappeler aux membres que cela reste très élevé.

Pour conclure, elle présente le calendrier universitaire pour les 3 années d'études.

Les étudiants en L1 bénéficient toujours de 4 semaines de stages et les étudiants en L2 et L3 de 2 périodes de stages de 8 semaines.

Les propositions sont adoptées à la majorité des membres présents et représentés.

VII – Master biologie santé : calendrier universitaire, modalités générales d'organisation des enseignements et du contrôle des connaissances 2017-2018 - **Vote**

Rapporteur : Florence Canoui-Poitrine

Annexe 6

Florence Canoui-Poitrine, responsable du master santé, présente le calendrier universitaire et les modalités de contrôle des connaissances du master biologie santé.

Une seule modification est à noter pour le master 1 Biologie santé parcours scientifique, il s'agit de la création d'une UE « boîte à outils moléculaires : vers l'étude de l'épigénome » au semestre 2.

Les modifications du Master 1 Biologie santé parcours médical sont :

- la suppression de l'UE anatomie clinique au semestre 1
- la suppression de l'UE pathologie moléculaire au semestre 2

- la modification des modalités de contrôle de connaissances de l'UE modèle animaux : 25% pour le contrôle continu et 75% pour l'examen final

Aucune modification n'est apportée aux masters suivants :

- Master Biologie-Santé parcours Biologie, physiopathologie, pharmacologie de la respiration et sommeil
- Master Biologie-Santé parcours Neuromoteur
- Master Biologie-Santé parcours Toxicologie, environnement, santé

Elle présente les modifications du :

- Master Biologie-Santé parcours Bio-ingénierie pour la santé (MBIOS) :
 - o l'UE informatique : toutes les séances deviennent des cours magistraux
 - o suppression de l'UE « projet de recherche »
 - o augmentation des cours magistraux de l'UE « biomécanique et biologie des adaptations »
 - o suppression de l'UE « ingénierie tissulaire »
 - o création d'une UE « médecine régénératrice »
- Master Biologie-Santé parcours Biologie, physiopathologie, pharmacologie du coeur et de la circulation :
 - o la nature des épreuves de la 2^{ème} session devient 100% oral pour toutes les UE
- Master Biologie-Santé parcours Biothérapies Tissulaires Cellulaires et Géniques (BTCCG) :
 - o l'UE veille scientifique et communication : la note comptera pour 75% d'écrit et 25 % pour l'oral
- Master Biologie-Santé parcours Immunologie :
 - o création d'une UE « Innovations technologiques pour la recherche en immunologie »
 - o création d'une UE « Analyse multiparamétrique -UPSud »
- Master Biologie-Santé parcours Sciences chirurgicales :
 - o suppression de l'UE biomécanique et système nerveux
- Master Biologie-Santé parcours Vaccinologie :
 - o La nature de l'examen de la 2^{ème} session se fera uniquement à l'écrit pour les UE obligatoires.

VIII – Master santé : calendrier universitaire, modalités générales d'organisation des enseignements et du contrôle des connaissances 2017-2018 - **Vote**

Rapporteur : Florence Canoui-Poitrine

Annexe 7

Florence Canoui-Poitrine, responsable du master santé, présente le calendrier universitaire et les modalités de contrôle des connaissances du master santé.

Concernant le master 1 Santé, une nouvelle UE « Psychologie et de Sociologie » en partenariat avec l'UFR SESS-STAPS a été créée.

Pour les masters 2 du parcours Santé, aucune modification n'est à noter :

- Gestion des risques associés aux soins
- Santé publique - Recherche clinique
- Surveillance épidémiologique des maladies humaines et animales (SEMHA)

Elle annonce l'ouverture d'un nouveau master le « PASCAL » (Pratiques Avancées en Soins en CancéroLogie) à la rentrée 2018/2019. Le CFVU a validé la demande de création et aujourd'hui, seule la validation par les instances de l'UPMC est en attente car il s'agit d'un master co-habilité.

Le Pr Christophe Tournigand, chef du service de cancérologie oncologie, a demandé la participation du département des masters au master 2 « recherche clinique en médecine palliative : soins, éthique et maladies graves » qui existe depuis 3 ans. Il est porté par le Pr Régis Aubry de l'Université Franche-Comté et co-habilité avec l'université de Tours.

Pour finir, elle présente le site dédié aux masters de la faculté qui est opérationnel depuis quelques mois.

Les propositions sont adoptées à la majorité des membres présents et représentés.

IX – DUFMC : présentation du conseil scientifique DPC – Information

Rapporteur : Bruno Housset

Annexe 8

Bruno Housset, chargé de mission DPC, effectue un point d'avancée sur le dossier DPC.

Le DUFMC a déposé, fin décembre, le dossier administratif à l'ANDPC (agence nationale du développement professionnel continu) afin d'être enregistré comme structure présentant des actions de DPC.

Le département a obtenu un avis favorable de l'ANDPC avec quelques modifications mineures. Le DUFMC devient donc un organisme DPC (ODPC).

Le 28 mars dernier, a eu lieu la première réunion du conseil scientifique DPC au sein du DUFMC. Le but de ce conseil est d'effectuer un état des lieux des formations qui pourraient entrer dans le cadre du DPC. Il tient à rappeler aux membres du conseil que les formations proposées pour le DPC sont des formations courtes or les DU, DIU et capacités de la faculté sont considérées comme des formations longues.

Le conseil doit identifier en amont les formations susceptibles d'être en cohérence avec le DPC et ainsi faire évoluer le contenu des enseignements.

Il ajoute que la faculté ne peut échapper au DPC et qu'une réflexion doit être menée quant à l'utilisation du numérique pour proposer un « DPC e-learning » et être en adéquation avec les orientations nationales définies dans l'arrêté du 8 décembre 2015.

Dans le cadre de l'enregistrement du DUFMC à l'ANDPC, plusieurs instances décisionnaires et groupes de travail composés de personnes fortement impliquées dans le DPC ont été créés (diapositive n°4) :

- L'instance du DPC
- un conseil scientifique
- une équipe administrative spécial DPC
- Les concepteurs de programme DPC

Une fois les formations identifiées, la liste sera transmise à l'ANDPC pour validation. 15 jours sont nécessaires pour l'étude. La formation validée sera mise à disposition des professionnels et ils pourront procéder à l'inscription.

Les professionnels seront intégrés aux étudiants de la formation mais bénéficieront d'un suivi spécifique.

Le dossier « DPC » demande un important investissement du département de la formation médicale continue de la faculté, conclut Bruno Housset.

X – Numérique : état d'avancement du nouveau campus numérique - organisation de séminaires pédagogiques - **Information**
Rapporteur : Sébastien Gallien

Annexe 9

Sébastien Gallien, chargé de mission numérique, informe les conseillers de l'avancée de la mise en place du campus numérique de la faculté.

Il rappelle que le campus numérique est une plateforme récente de « Moodle » avec des outils spécialement dédiés à la faculté qui intègrent les fonctionnalités d'office 365.

L'inscription se fait par le biais d'un compte UPEC. Se pose le cas, des étudiants IFSI (pas de compte Upec) et celui des étudiants en formation continue : DU, DUI, DPC et formations courtes (délais d'inscription trop longs). Même si des inscriptions manuelles peuvent être opérées à la marge, une solution s'impose pour ces étudiants.

Aujourd'hui, le développement de la plateforme est au stade de la conception des modèles de cours. Des entretiens ont eu lieu avec chaque responsable de cycle d'études pour effectuer un bilan de l'existant. Des modules spécifiques à chaque promotion ont été créés et afin de commencer à meubler ces modules, Sébastien Gallien propose des séminaires pédagogiques d'une demi-journée au sein de la faculté.

Lors de ces séminaires, en dehors de la présentation de cristolink, le responsable d'enseignements sera accompagné par le groupe de travail afin d'appréhender le nouvel outil. Une présentation des modalités d'utilisation sera effectuée également et ils pourront déposer du contenu.

L'enseignant créera ses cours en ligne dans son espace dédié. Il devra préparer en amont :

- les objectifs pédagogiques,
- le contenu de ses cours,
- des questions d'autoévaluation pour les étudiants
- une courte présentation du référentiel métier

La convocation sera envoyée la semaine prochaine aux enseignants accompagnée d'un tutoriel de préparation et plusieurs dates sont proposées (diapositive n°10).

Pour conclure, la fin de l'utilisation de diotime et la mise à disposition de la nouvelle plateforme aux étudiants sont prévues pour le mois d'octobre selon le calendrier.

Vincent Audard a des doutes quant au délai de mise en service de la plateforme aux étudiants. Il explique cela par rapport à la masse de travail que devra effectuer en amont le responsable d'enseignement.

Orianne Wagner-Ballon rassure Vincent Audard, il s'agit, pour le moment de déposer un maximum de contenus et le reste se fera au fur et à mesure.

Sébastien Gallien répond qu'il sera possible d'organiser des séances supplémentaires si cela est jugé nécessaire.

XI - Département des formations paramédicales : constitution d'un Directoire spécifique des IFSI - **Vote**
Rapporteur : Orianne Wagner-Ballon

Orianne Wagner-ballon, vice-doyenne à la pédagogie, souhaite constituer un directoire dédié aux IFSI et soumettre sa création au vote des conseillers.

Elle présente la composition de ce directoire :

- Monique Marcelli

- Oriane Wagner-Ballon
- Jean-Léon Lagrange
- Caroline Barau
- Jean-Vinoc Decousser
- Les représentants de IFSI

Une présentation plus étoffée et précise du rôle et de l'organisation de ce directoire sera effectuée lors du conseil de juin 2017. Il était important que les membres votent aujourd'hui sur sa création pour débiter le travail, ajoute-elle.

La proposition est adoptée à la majorité des membres présents et représentés.

XII – Affaires hospitalo-universitaires : commission de cumul d'activités accessoires pour les personnels hospitalo-universitaires et universitaires des facultés de médecine - Bilan et renouvellement de la présidence – **Information/Vote**

Rapporteur : Pierre Wolkenstein

Annexe 10

Pierre Wolkenstein, président de la commission des cumuls, présente le bilan et les projets à venir pour la commission.

Les hospitalo-universitaires, avec la double tutelle : santé et enseignement supérieur, ont la possibilité de cumuler des activités selon le décret n°2007-658 du 2 mai 2007 relatif au cumul d'activités des fonctionnaires, des agents non titulaires de droit public et des ouvriers des établissements industriels de l'Etat (diapositive n°2).

Une commission a été créée au sein des facultés à la demande de la conférence nationale des doyens afin d'uniformiser les pratiques. Les principes de la commission de cumuls sont (diapositive n°3) :

- La confidentialité
- Le parti pris a été de ne s'intéresser qu'aux activités rémunérées
- Une demande doit être faite pour chaque mission
- La durée du contrat doit être déterminée
- Lorsque la convention implique une activité hospitalière l'avis des autorités hospitalières doit être joint à la demande (convention avec le GH)

La demande de cumul s'effectue par voie électronique avec l'aide d'un formulaire à envoyer au président de la commission. Ensuite, le président la transmet aux membres de la commission pour avis. Enfin, en cas d'avis favorable, le président la signe par délégation du président de l'Université.

Toutes les demandes sont automatiquement transmises à la direction de la stratégie de groupe hospitalier Henri Mondor/Albert Chenevier.

100 demandes de cumuls ont été formulées en 3 ans dont la durée des demandes n'excédait pas 4 jours et moins de 10 jours pour des cumuls en continu.

Aucune difficulté n'a été relevée sur les demandes ou leur contenu.

Après 3 ans de présidence, Pierre Wolkenstein, soumet au vote de l'assemblée la candidature d'Alain Luciani pour lui succéder à partir du 1^{er} septembre 2017.

Il aura pour mission de :

- renouveler les membres de la commission
- faire évoluer la commission en cohérence avec les affaires hospitalières et les nouveaux dispositifs émis Martin Hirsch, directeur général de l'APHP.
- élargir le périmètre de la commission en devenant une commission mixte qui prendrait en compte les demandes des praticien-hospitaliers

Pour finir, il tient à alerter les membres du conseil sur l'obligation d'effectuer une déclaration de cumul d'activités car il s'agit de la loi.

Le doyen annonce qu'un logiciel est actuellement en cours d'essai au sein de l'APHP afin de faciliter et fluidifier les demandes qui sont très nombreuses
Une harmonisation du dispositif est en cours également sur le plan national et le périmètre sera élargi à tout le personnel. Il insiste également sur l'obligation de déclarer ces cumuls d'activités.

La candidature d'Alain Luciani est adoptée à l'unanimité des membres, présents et représentés.

XIII – Révision des effectifs : attributions des emplois de CCA et AHU - Vote

Rapporteur : Armand Mekontso

Annexe 11

Armand Mekontso, chargé des affaires hospitalières, débute sa présentation en rappelant la composition de la commission hospitalière de 12 membres représentant l'ensemble des disciplines et des pôles.

Il rappelle le dispositif mis en place. En amont, le service du personnel de la faculté effectue un sondage auprès des chefs de service pour connaître les demandes de maintien, prêt ou redéploiement des postes. Ensuite, une évaluation du candidat et du service est effectuée par la commission en prenant en compte les activités de recherche, d'enseignement, ainsi que la charge hospitalière. Un classement est effectué et soumis à l'exécutif pour notamment tenir compte de la stratégie universitaire. Pour finir le conseil de l'UFR vote les propositions d'attributions de poste.

Il fait remarquer que ce travail se fait à effectifs constants et qu'il n'y a aucune création de poste. Dans un contexte où les impératifs de recherche et la charge de travail hospitalière augmentent parfois considérablement, certains services se retrouvent dans des situations critiques.

Depuis plusieurs années, le parti pris a été de mieux coordonner les offres d'assistants afin d'obtenir le plus de satisfaction possible.

Le travail de la commission a consisté à attribuer les postes de la manière la plus juste, en prenant en compte un certain nombre de critères.

Un questionnaire a été envoyé aux services afin de connaître au mieux leurs besoins et pour l'évaluation du service, les critères pris en compte sont (diapositive n°5) :

- L'implication dans l'enseignement : il informe qu'une réflexion est en cours afin de pouvoir évaluer cet élément et de le rendre comparable sur le modèle du score « SIAPS » (score individuel d'aptitudes pédagogiques en santé).
- L'implication dans la recherche
- L'activité hospitalière
- L'effectif en place

Pour le candidat :

- Le projet
- Le nombre de publications

15 demandes de prêts, maintiens ou redéploiements ont été formulées pour 10 postes disponibles.

Il présente la liste des disciplines ayant effectué une demande de maintien, de redéploiement et de prêt ainsi que les attributions (diapositive n° 6 à 8).

Pour finir, Armand Mekontso explique que des solutions sont en cours de réflexion pour les disciplines ayant fait une demande de prêt qui n'a pas abouti :

- Hématologie clinique : proposition d'un poste de praticien attaché
- Hémopathies lymphoïde : réflexion en cours

- Neurochirurgie : réflexion en cours
- Ophtalmologie : proposition d'un poste de PHU
- Pédiatrie : proposition d'un poste d'assistant spécialiste

Pour le doyen, le but est d'équilibrer au mieux les postes d'assistants et de chefs de clinique. Il tient à préciser que le nombre de chefs de clinique a été augmenté de 5 postes supplémentaires. Des réflexions sont toujours menées pour trouver des solutions afin de satisfaire toutes les demandes.

Les propositions d'attributions sont adoptées à l'unanimité des membres, présents et représentés.

XIV - Questions Diverses

L'ordre du jour étant épuisé, le Doyen clôt la séance à 17h20.
Le prochain Conseil est prévu le mercredi 17 mai 2017.

Le Doyen de la Faculté de Médecine

Jean-Luc Dubois-Randé



Conseil de gestion 19 avril 2017

Evaluation des stages

Evaluation des stages

- Aucune donnée facilement exploitable n'est disponible pour mesurer la qualité pédagogique des stages et gardes
- Evaluation sur Diosel désuète et peu « conviviale »
- **Nécessité pédagogique** de mesurer cette évaluation:
 - Enquête après chaque stage?
 - Logiciel validé et utilisé par une vingtaine d'UFRs: **GELULES** (proposition élus étudiants)

- Présentation de la plateforme par le Dr Benoit Raeckelboom, président de l'APEASEM
- **Grille standardisée** recueillant les éléments principaux de qualité d'un stage hospitalier (pédagogie, encadrement, charge de travail, ambiance et commentaires libres)
- **Gestion de la plateforme** assurée par les **étudiants** (administrateur: Coline Baué)
- Constitution d'un **groupe d'étudiants** « modérateurs » (~10)
- **Comptes « administrateur »** ouverts pour des administratifs ou des enseignants leur permettant d'accéder aux évaluations

[Accueil](#)[Historique](#)[Evaluer](#)[Guide des stages](#)[Modérer](#)[Analyse - Fac](#)[Vue générale](#)[Stage - préclinique](#)[Stage - hopital](#)[Stage - praticien](#)[Secrétariat](#)[Membres](#)[Liste générale](#)[Inscriptions](#)[Re-Inscriptions](#)[In-transferts](#)[Out-transferts](#)[Evaluations](#)[Liste](#)[Activité](#)[Moderation](#)[Praticiens](#)[Terrains](#)[Divers](#)[Parametres](#)[SELFIE](#)

GELULES - Guide En Ligne Unifiant Les Evaluations de Stage est une application associative proposée par l'[APEASEM](#) permettant aux étudiants et internes en médecine d'évaluer leurs stages cliniques. Les évaluations ainsi collectées sont traitées de manière anonyme pour constituer un guide des stages, pouvant être consulté lors des choix, répartition et commissions d'agrément.

Ce site est donc **réservé aux étudiants et internes en médecine.**

Vous êtes membre d'une association adhérente : rien de plus simple. Il suffit juste de créer un compte et, après vérification de votre adhésion, vous pourrez vous lancer dans l'évaluation de vos stages.





Votre association n'est pas encore membre : contactez nous et nous nous efforcerons de créer rapidement un accès pour votre ville.



GELULES

Guide En Ligne Unifiant Les Evaluations de Stage



Bonjour Coline Baue    

- [Accueil](#)
- [Historique](#)
- [Evaluer](#)
- [Guide des stages](#)
- [Modérer](#)
- [Analyse - Fac](#)
 - [Vue générale](#)
 - [Stage - préclinique](#)
 - [Stage - hopital](#)
 - [Stage - praticien](#)
 - [...D'un conseil ?](#)
- [Secrétariat](#)
 - [Membres](#)
 - [Liste générale](#)
 - [Inscriptions](#)
 - [Re-Inscriptions](#)
 - [In-transferts](#)
 - [Out-transferts](#)
 - [Evaluations](#)
 - [Liste](#)
 - [Activité](#)
 - [Moderation](#)
 - [Praticiens](#)
 - [Terrains](#)
 - [Divers](#)
 - [Parametres](#)
- [SELFIE](#)

Stages hospitaliers

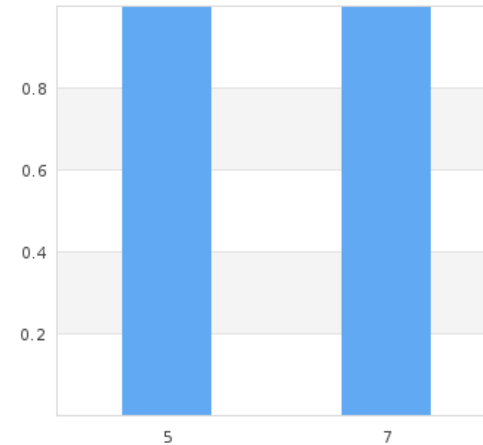
[Filtres](#)
[Terrains de stage](#)
[Quartiles](#)
[Indicateurs](#)
[Détails des réponses](#)
[Evaluations sélectionnées](#)
[Rapports simplifiés](#)

Parametres logistiques

Types de stage



Nb d'externes par stage



Durée du stage (en semaines)



Fonctionnement pratique

- **Incitation des étudiants:** données accessibles uniquement à celles(ceux) qui auront évalué leur stage
- **Identification d'un « maître de stage »** pour chaque site, qui aura accès aux évaluations de son site
- **Cas particulier de la médecine générale:** un compte pour chaque maître de stage (accord a priori des enseignants de MG)

Au total...

- Dispositif d'évaluation des stages géré par les étudiants
- Intérêt pédagogique++
- Vision globale de la qualité de l'accueil et de la formation des étudiants en stage
- Outil utilisable par l'exécutif de la fac

Réingénierie de la 2^{ème} et 3^{ème} année des études médicales

Françoise Botterel

Responsable DFGSM

Conseil de gestion 19 avril 2017

Etat des lieux DFGSM

❑ Réforme DFGSM en 2011 (Jeanne Tran Van Nhieu)

JO 22 mars 2011 : Refonte de l'enseignement

Pluridisciplinarité et transversalité (UE intégrées)

Rejet de l'exhaustivité (progrès des connaissances)

Participation active/ouverture (UE libres)

❑ Contrôle de connaissances

Docimologie depuis 2011

Mise en place de CC pour les UE > 20h

Passage sur système SIDES et tablette en 2017

Etat des lieux DFGSM

5 ans après la réforme

- ❑ **DFGSM : années de transition**
- ❑ **Les étudiants ne viennent plus en cours**

Trop de CM, pas assez d'ED

Objectifs pédagogiques peu clairs

Supports mal définis

Pour l'année 2017-2018 (1)

Proposition d'une nouvelle organisation des enseignements et des stages pour le DFGSM

Diminution de 10% des CM

ED en classe inversée sur le modèle du DFASM

séminaire en présentiel après travail personnel et QRM

« d'auto-évaluation » en amont

matières pilotes (microbiologie, hématologie biologique, appareil respiratoire, pharmacologie,...)

par groupes (mais problèmes de salle,...)

Contrôle continu

sur power vote ou smartphone pendant les ED

Aide de Cristolink (et de Sébastien Gallien)

- ❑ **Objectifs** clairs et obligatoires pour chaque UE
- ❑ **Ressources d'apprentissage repensées**
 - liens avec support en ligne, vidéos, ...
- ❑ **Forum des questions des étudiants autour des séminaires**
- ❑ **Midis pédagogiques spécial DFGSM**
 - Enseignements inversés à diffuser sur tout le DFGSM
 - Rédaction de QRM d'autoévaluation commentés
 - Présentation courte du référentiel métier de chaque spécialité non clinique

Pour l'année 2017-2018 (2)

Proposition d'une nouvelle organisation des enseignements et des stages pour le DFGSM

Mini stages conservés

sémiologie, biopathologie, microbiologie, SAMU, chirurgie : **27jours/an**

Nouveaux moyens pédagogiques

séances de simulation (Guillaume Carteaux)

Stage pré externat en fin d'année pour les DFGSM3

expérience pilote (base du volontariat)

Pour l'année 2018-2019

Proposition d'un nouveau calendrier universitaire du DFGSM

Début d'année scolaire le 1^{er} septembre

Fin du 1^{er} semestre aux vacances de Noël

Contrôle des connaissances (MCC) en janvier

Second semestre de janvier à fin mai

MCC début juin

Stage d'observation en fin d'année universitaire (juin/juillet)

But : Intégration plus rapide des externes en DFASM

Période : juin/juillet, Durée : 5 à 6 semaines environ, Terrains de stage : médecine

Seconde session et jury final avant le 14 juillet



Réflexions sur le DFGSM



Pédagogie inversée

- Constat : cours magistraux désertés par les étudiants
- Réduction (voire disparition ?) des cours magistraux au profit de **séances interactives** en petits groupes
- Principe:
 - étudiants se rendent à la séance en ayant préalablement lu le cours étudié (+ QCM à valider sur Cristolink avant la séance ?)
 - déroulement de la séance de façon interactive grâce aux boitiers Powervote
 - petite évaluation à la fin de la séance sur boitiers



Quels supports ?

- Utiliser **Cristolink** comme plateforme de dépôts de documents (nature diverse: pdf, liens, vidéos, banque de QCM...)
- Partage de fiches d'étudiants lues et corrigées par les professeurs
- Mise à jour et précision des **objectifs** pour chaque cours
- Souhait des étudiants : obtention de **référentiels officiels** faisant foi aux partiels



Mise en place

- **Progressive**
- Dès l'année prochaine avec quelques cours « tests »
- 4-5 professeurs prêts à passer aux séances interactives



Simulation

- Objectif: plus de premier geste sur un patient
- Visionnage des gestes sur une **vidéo référencée** en amont (Cristolink)
- Validation par des QCM ?
- Séances de **formation aux gestes** par des CCA (impliquant l'hygiène, la préparation, le geste...)
- **Validation** nécessaire et suivi dans le portfolio étudiant
- Mise à disposition des outils de simulation dans les services pour s'entraîner en stage
- Ouverture au 2^{ème} cycle



Point Pré-Externat



Quelques rappels

- Stage en **demie journée** sur une durée de **6 semaines**
- Période de juin à mi-juillet
- Toute la promotion en même temps
- Terrains de stage : non fixés encore même si on s'oriente vers un gros panel de choix



Une nouveauté pour 2018-2019

- Mise en place sur la base du volontariat pour un essai en 2017-2018 pour les actuels DFGSM 2
- Période de stage moins longue mais en juillet
- Quelques services
- Sondage de la promotion :











Bonjour à tous 😊

Voici un petit sondage concernant le pré-externat volontaire dont Rayan a parlé.

L'objectif serait de nous donner une idée du nombre d'entre vous qui serait intéressé par ce stage afin de pouvoir prévoir les terrains nécessaires.

Bien évidemment votre réponse ne vous engage à rien !

Bonnes vacances 😊 (Et bonnes révisions)

<input type="radio"/>	Intéressé	   	+59
<input type="radio"/>	Pas intéressé	   	+16
<input data-bbox="189 685 235 711" type="button" value="+"/>	Ajouter une option...		

 J'aime

 Commenter

✓ Vu par 171 personnes



CALENDRIER DFGSM 2

Reprise	S1	Partiels S1	S2	Partiels S2	Rattrapages	Reprise DFGSM3
1 ^{er} octobre		5 février	Stage de sémio	25 juin	1 ^{er} septembre	1 ^{er} octobre
Reprise	S1	Partiels S1	S2	Partiels S2	Rattrapages	Reprise DFGSM3
1^{er} septembre		15 janvier	Stage de sémio	25 mai	15 juillet	1^{er} septembre



CALENDRIER DFGSM 3

Reprise	S1	Partiels S1	S2	Partiels S2		Rattrapages	Reprise DFGSM3
1 ^{er} octobre	Stage de sémio	5 février		25 juin		1 ^{er} septembre	1 ^{er} octobre
Reprise	S1	Partiels S1	S2	Partiels S2	Pré-externat	Rattrapages	Reprise DFASM1
1^{er} septembre	Stage de sémio	15 janvier		25 mai	1^{er} juin – 10 juillet	15 juillet	1^{er} octobre



AJUSTEMENTS A METTRE EN PLACE

- Réajuster le contenu de certaines matières de manière à mettre les 6 semaines de stage en plus
- Travail avec les professeurs dans ce sens
- Problème de la session de master du S2 à résoudre



Sur le Pré-Externat lui-même

- Trouver les terrains de stage (formateurs, non surpeuplés ...)
 - Travailler avec les simulateurs
 - Faire un portfolio de stage
 - (Dossiers progressifs ?)
- ➔ Rendre ce stage bénéfique le + possible pour les étudiants en y apprenant de nouvelles choses, en s'accoutumant à sa mission d'externe

Calendrier universitaire, modalités générales d'organisation des enseignements et du contrôle des connaissances 2017-2018

PACES > DFASM 3

Orianne Wagner-Ballon

Calendrier universitaire

Modalités générales d'organisation des enseignements et du contrôle des connaissances

PACES 1^{er} semestre – 2017-2018

Volume horaire

COMPOSANTE		MEDECINE																	
DIPLÔME		PACES																	
DOMAINE :		STS		Formation proposée	FI												CM	TD	
MENTION :				PARCOURS TYPE :													1200	60	
Nom du responsable de la mention :		Orianne Wagner-Ballon		Nom du responsable du parcours	Jeanne TRAN VAN NHIEU										Nombre d'heures maquette en présentiel par étudiant		251		
Effectif prévisionnel :		L1	1200	L2															
SEMESTRE : 1		Caractéristiques des enseignements				Volume horaire semestriel des enseignements													
Intitulé de l'UE	code APOGEE	Intitulés des UE et des ECUE	Section CNU de l'enseignement	Type d'enseignement	ECTS	Commune des enseignements	CM			TD			TP						
							Nbre d'heures	Nbre de groupes	total heures en EQ TD (1)	Nbre d'heures	Nbre de groupes	total heures en EQ TD (2)	Nbre d'heures	Nbre de groupes	total heures en EQ TD (3)				
					30		191	1	286,5	38	1	38	0	1	0				
UE	1MUE1000	U.E.1 Atomes, Biomolécules, Génome, Bioénergétique, métabolisme	44	Oblig.	10	Créteil/Torcy	68	1	102	16	20	16			0				
UE	1MUE2000	U.E.2 La cellule et les tissus	42 et 44	Oblig.	10	Créteil/Torcy	60	1	90	14	20	14			0				
UE	1MUE3000	U.E.3 Organisation des appareils et des systèmes (I). Bases physiques des méthodes	43	Oblig.	6	Créteil/Torcy	43	1	64,5	0	20	0			0				
UE	1MUE4000	U.E.4 Evaluation des méthodes d'analyse appliquées aux sciences de la vie et de la santé	46	Oblig.	4	Créteil/Torcy	20	1	30	8	20	8			0				
					30	Total Heures	191	0	286,5	38	0	38	0	0	0				

▪ **Objectif AlterPACES 2018-2019 : Diminution CM de 10%**

DFGSM2 1^{er} semestre – 2017-2018

Volume horaire

COMPOSANTE		MEDECINE											
DIPLÔME		DFGSM2											
DOMAINE :													
MENTION :													
Nom du responsable de la mention :		Orianne WAGNER BALLON			Françoise BOTTEREL			Taille prévisionnelle des groupes (en nombre d'étudiants)			170	22	
Effectif prévisionnel :		L1			Formation co-accréditée avec LIPEM :			Formation en partenariat :			277 h + 30 h UE libre (
SEMESTRE : 3		Caractéristiques des enseignements			Volume horaire semestriel des enseignements								
Titulaire de l'UE	code APOGEE	Intitulés des UE et des ECUE	Section CNU de l'enseignement	ECTS	CM			TD			TP		
					Nbre d'heures	Nbre de groupes	total heures en EQ TD (1)	Nbre d'heures	Nbre de groupes	total heures en EQ TD (2)	Nbre d'heures	Nbre de groupes	total heures en EQ TD (3)
				30	173		259,5	75		75	2		2,00
UE	3MUETS10	Tissu sanguin et systèmes immunitaires - bases générales	42, 47	3	29	1	43,5	2	8	2	2	8	2,00
UE	3MUEBT10	Biopathologie tissulaire - illustrations et moyens d'exploration	42, 43	2	18	1	27	9	8	9			0,00
UE	3MUETIC0	C21 / Méthodologie recherche documentaire		2	0	0	0	7	8	7	0		0,00
UE	3MUECAR0	Appareil cardio vasculaire	42, 43, 51	6	36	1	54	11	8	11	0		0,00
UE	3MUEAPD0	Appareil digestif	42, 44, 52	6	30	1	45	11	4	11	0	0	0,00
UE	3MUEAPR0	Appareil respiratoire	42, 43, 44, 48, 51	6	36	1	54	11	8	11			0,00
UE	3MUESEM0	Sémiologie générale		53	2	18	27	0		0	0		0,00
UE		Langue étrangère - anglais		11	0	0	0	24	8	24	0		0,00
UE	3MUESAMU0	Séminaire - SAMU			6	1	9			0			0,00
UE	3MUELIB0	UE libres		3	0		0	0		0	0		0,00
UE		1UE libre (se référer aux MCC de Master)					0			0			0
				30	173	0	259,5	75	0	75	2	0	2

▪ « Année pilote » réforme DFGSM : Diminution CM de 10% / Augmentation TD de 10%

DFGSM2 2^{ème} semestre – 2017-2018 Volume horaire

COMPOSANTE		MEDECINE												
DIPLÔME		DFGSM2												
DOMAINE :		STS				FI							CM	TD
MENTION :									Taille prévisionnelle des groupes (en nombre d'étudiants)				170	22
Nom du responsable de la mention :	Orianne WAGNER BALLON				Françoise BOTTEREL				Nombre d'heures maquette en présentiel par étudiant				193 h + 30 h UE libre (L1)	
Effectif prévisionnel :		L1			Formation co-accréditée avec UPEM :			Formation en partenariat :			Si oui, établissement :			
SEMESTRE : 4		Caractéristiques des enseignements			Volume horaire semestriel des enseignements									
Intitulé de l'UE	code APOGEE	Intitulés des UE et des ECUE	Section CNU de l'enseignement	ECTS	CM			TD			TP			
					Nbre d'heures	Nbre de groupes	total heures en EQ TD (1)	Nbre d'heures	Nbre de groupes	total heures en EQ TD (2)	Nbre d'heures	Nbre de groupes	total heures en EQ TD (3)	
				30	125		187,5	42		42	26		26	
UE	4MUEBMC0	Bases moléculaires et cellulaires des pathologies	44,47	3	25	1	37,5	2	8	2	12	8	12,00	
UE	4MUEBT10	Biopathologie tissulaire - S2	42,43	3	25	1	37,5	2	8	2	10	8	10,00	
UE	4MUENUT0	Nutrition	44,54	5	27	1	40,5	7	8	7			0,00	
UE	4MUEUR00	Rein et voies urinaires - appareil génital masculin	42,52	5	22	1	33	7	8	7			0,00	
UE	4MUEHOR0	Hormonologie - reproduction	42,44,54	5	26	1	39	2	8	2	4	8	4,00	
UE	4MUEANG0	Langue étrangère - anglais	11	3			0	22	8	22	0		0,00	
UE		Enseignements complémentaires ou UE libres		3			0	0		0	0		0,00	
UE	4MUELIB0	1 UE libre (se référer aux MCC de Master) - UE Initiation à la pédagogie pour le tutorat des étudiants de PACES					0			0			0,00	
ECUE	4MSTAG00	stage pratique de sémiologie médicales (10 semaines)		3	0		0	0		0			0,00	
ECUE							0			0			0	
				30	125	0	187,5	42	0	42	26	0	26	

▪ « Année pilote » réforme DFGSM : Diminution CM de 10% / Augmentation TD de 10%

DFGSM2 2^{ème} semestre – 2017-2018 MCC

PAS DE MODIFICATION

COMPOSANTE		MEDECINE																	
DIPLÔME		DFGSM2																	
DOMAINE :		STS		FI															
MENTION :																			
Nom du responsable de la mention :		Orianne WAGNER BALLON		Françoise BOTTEREL															
Effectif prévisionnel :		L1																	
SEMESTRE : 4		Caractéristiques des enseignements		REGIME GENERAL*		REGIME DEROGATOIRE*		2EME											
	code APOGEE	Intitulés des UE et des ECUE	Section CNU de l'enseignement	ECTS	Contrôle continu			Examen			Examen Terminal								
					Ecrit %	Oral %	TP %	Nbre d'épreuves	Ecrit %	Oral %	TP %	Ecrit %	Oral %	Ecrit %	Oral %	TP %			
Intitulé de l'UE				30															
UE	4MUEBMC0	Bases moléculaires et cellulaires des pathologies	44, 47	3	20			3	80			100		100					
UE	4MUEBT10	Biopathologie tissulaire - S2	42, 43	3	15	5		3	25		15	100		100					
UE	4MUENUT0	Nutrition	44, 54	5	20			3	80			100		60					
UE	4MUEURO0	Rein et voies urinaires - appareil génital masculin	42, 52	5	20				80			100		100					
UE	4MUEHOR0	Hormonologie - reproduction	42, 44, 54	5	20			3	80			100		100					
UE	4MUEANG0	Langue étrangère - anglais	11	3	10	10			15	15		100		100					
UE		Enseignements complémentaires ou UE libres		3					100			100		100					
UE	4MUELIB0	1UE libre (se référer aux MCC de Master) - UE Initiation à la pédagogie pour le tutorat des étudiants de PACES																	
ECUE	4MSTAG00	stage pratique de sémiologie médicales (10 semaines)		3															
ECUE																			
				30	* Le total des pourcentages doit atteindre 100%														

DFGSM3 1^{er} semestre – 2017-2018

Volume horaire

COMPOSANTE		MEDECINE													
DIPLOME		DFGSM3													
DOMAINE :		STS			Formation proposée	FI							CM	TD	
MENTION :					PARCOURS TYPE :								155	20	
Nom du responsable de la mention :		Oriane WAGNER BALLON			Nom du responsable du parcours	Françoise BOTTEREL							162 h + 30 h UE libre (3)		
		L1		L2		Formation co-acréditée avec UPEM :			Formation en partenariat :			Si oui, établisse			
SEMESTRE : 5		Caractéristiques des enseignements				Travail personnel étudiant	Volume horaire semestriel des enseignements								
Titre de l'UE	code APOGEE	Intitulés des UE et des ECUE	Section CNU de l'enseignement	Type d'enseignement	ECTS	Nbre d'heures estimées	CM			TD			TP		
							Nbre d'heures	Nbre de groupes	total heures en EQ TD (1)	Nbre d'heures	Nbre de groupes	total heures en EQ TD (2)	Nbre d'heures	Nbre de groupes	total heures en EQ TD (3)
					30	200	112		168	36		36	30		30,00
ECUE	5MUEREC1	UE revêtement cutané	42,50	Oblig.	3		10	1	15	4	8	4	2	8	2,00
ECUE	5MUEAGI1	UE Agent infectieux Hygiène - aspects généraux	45	Oblig.	7		42	1	63	4	8	4	2	8	2,00
ECUE	5MUEIMP1	UE Immunopathologie - Immunointervention	47	Oblig.	3		16	1	24			0			0,00
ECUE	5MUESHS1	UE Sciences humaines et Sociales (SHS)	16,17,19	Oblig.	6	0	38	1	57	6	8	6			0,00
ECUE	5MUEANG0	Langue vivante - Anglais	11	Oblig.	3	0	0	0	0	22	8	22	20	8	20,00
ECUE	5MUETIC1	Enseignement TICE	46	Oblig.	2		2	1	3			0	6	8	6,00
ECUE	5MSAMU20	Séminaire - SAMU		Oblig.			4	1	6			0			0,00
ECUE	5MSTAG10	stage pratique de sémiologie médicales (10 semaines)		Oblig.	3	200	0		0	0		0			0,00
ECUE		UE libres		Oblig. à choix	3				0	0		0	0		0,00
ECUE	5MUEELIB0	1 UE libre (se référer aux MCC de Master)							0			0			0,00
					30	200	112	6	168	36	32	36	30	32	30

▪ « Année pilote » réforme DFGSM : Diminution CM de 10% / Augmentation TD de 10%

DFGSM3 2^{ème} semestre – 2017-2018 Volume horaire

COMPOSANTE		MEDECINE													
DIPLOME		DFGSM3													
DOMAINE :		STS			Formation proposée en :					FI	CM	TD			
MENTION :		PARCOURS TYPE :					Taille prévisionnelle des groupes (en nombre d'étudiants)			155	20				
Nom du responsable de la mention :		Orianne WAGNER BALLON			Nom du responsable du parcours type :					Françoise BOTTEREL		Nombre d'heures maquette en présentiel par étudiant	265,5 h + 30 h UE libre		
Effectif prévisionnel :		L1	L2	L3	155			Formation co-accréditée avec UPEM :		Formation en partenariat :		Si oui, établissements :			
SEMESTRE : 6		Caractéristiques des enseignements					Volume horaire semestriel des enseignements								
Intitulé de l'UE	code APOGEE	Intitulés des UE et des ECUE	Section CNU de l'enseignement	Type d'enseignement	Modalités des enseignements oblig. à choix et des options	ECTS	CM			TD			TP		
							Nbre d'heures	Nbre de groupes	total heures en EQ TD (1)	Nbre d'heures	Nbre de groupes	total heures en EQ TD (2)	Nbre d'heures	Nbre de groupes	total heures en EQ TD (3)
						30	205		307,5	66		24		24	
UE	6MUEGEN2	UE Génétique	47	Oblig.		3	21	1	31,5	9	8	9	0	0	
UE		UE système neurosensoriel et psychiatrie	42,49	Oblig.		3	47	1	70,5	9	8	9	0	0	
UE	6MUENEU1	UE système neurosensoriel et psychiatrie	42,49	Oblig.		5	43	1	64,5	11	8	11	0	0	
UE	6MUEAPL1	UE appareil locomoteur	42,43,50	Oblig.		4	29	1	43,5	4	8	4	0	0	
UE	6MUEBMC0	UE Bases moléculaires, cellulaires et tissulaires des traitements médicaux	48	Oblig.		3	9	1	13,5	11	5	11	0	0	
UE	6MUELCA0	Lecture critique d'articles (Biomédecine quantitative)	46	Oblig.		3	16	1	24	0		0		0	
UE	6MUETIS2	UE Tissu sanguin	47	Oblig.		4	31	1	46,5	2	8	2		0	
UE	6MUEANG0	Langue vivante - Anglais	11	Oblig.			0	0	0	20	8	20	0	0	
UE	6MSTPSY0	Stage de psychologie médicale	46-49	Oblig.		2			0	0		0	24	8	
UE	6MUETHE1	Séminaire d'initiation à la thérapeutique	48,04	Oblig.			9	1	13,5			0		0	
UE	6MUELIB0	Enseignements complémentaires ou UE libres		Oblig. à choix		3			0	0		0	0	0	
UE		1 UE libre (se référer aux MCC de Master) - UE Initiation à la pédagogie pour le tutorat des étudiants de PACES			1-3 ECTS				0	0		0	0	0	
						30	205	0	307,5	66	0	66	24	0	

▪ « Année pilote » réforme DFGSM : Diminution CM de 10% / Augmentation TD de 10%

DFGSM3 2^{ème} semestre – 2017-2018 MCC

COMPOSANTE		MEDECINE																
DIPLOME		DFGSM3																
DOMAINE :		STS		Formation proposée	FI													
MENTION :				PARCOURS TYPE :														
Nom du responsable de la mention :	Orianne WAGNER BALLON			Nom du responsable du parcours	Françoise BOTTER FI													
Effectif prévisionnel :		L1	L2	CES RUBRIQUES SERONT A REMPLIR ULTERIEUREMENT														
SEMESTRE : 6		Caractéristiques des enseignements			REGIME GENERAL*									REGIME DEROGATOIRE*		2EME SESSION*		
Intitulé de l'UE	code APOGEE	Intitulés des UE et des ECUE	Section CNU de l'enseignement	Type d'enseignement	ECTS	Contrôle continu				Examen			Examen Terminal			Ecrit %	Oral %	TP %
						Ecrit %	Oral %	TP %	Nbre d'épreuves	Ecrit %	Oral %	TP %	Ecrit %	Oral %	TP %			
					30													
UE	6MUEGEN2	UE Génétique	47	Oblig.	3	20			3	80			100			100		
UE		UE système neurosensoriel et psychiatrie	42, 49	Oblig.	3	20			3	80			100			100		
UE	6MUENEU1	UE système neurosensoriel et psychiatrie	42, 49	Oblig.	5	20			2	80			100			100		
UE	6MUEAPL1	UE appareil locomoteur	42, 43, 50	Oblig.	4	20			3	80			100			100		
UE	6MUEBMC0	UE Bases moléculaires, cellulaires et tissulaires des traitements médicaux	48	Oblig.	3	20			3	80			100			100		
UE	6MUELCA0	Lecture critique d'articles (Biomédecine quantitative)	46	Oblig.	3	20			3	80			100			100		
UE	6MUETIS2	UE Tissu sanguin	47	Oblig.	4	20			3	80			100			100		
UE	6MUEANG0	Langue vivante - Anglais	11	Oblig.		10	10		3	15	15							
UE	6MSTPSY0	Stage de psychologie médicale	46-49	Oblig.	2													
UE	6MUETHE1	Séminaire d'initiation à la thérapeutique	48,04	Oblig.									100			100		
UE	6MUELIB0	Enseignements complémentaires ou UE libres		Oblig. à choix	3				3	100			100			100		
UE		1 UE libre (se référer aux MCC de Master) - UE Initiation à la pédagogie pour le tutorat des étudiants de PACES																
					30	* Le total des pourcentages doit atteindre 100%												

■ Tissu sanguin : 100% oral en session 2

DFASM1 – 2017-2018

Volume horaire

PAS DE MODIFICATION

MEDECINE													
DFASM 1													
STS		Formation proposée		FI							CM	TD	
Orianne WAGNER BALLON		PARCOURS TYPE :		Nom du responsable du parcours						170	57		
DFASM1		L2		Vincent Audard						200 h + 30 h UE libre			
Effectif prévisionnel :		170		Formation co-accréditée avec UPEM :				Formation en partenariat :					
SEMESTRES : 1 et 2		Caractéristiques des enseignements			Travail personnel étudiant	Volume horaire semestriel des enseignements							
Intitulés des UE et des ECUE	Section CHU de l'enseignement	Type d'enseignement	ECTS	Nbre d'heures estimées	CM			TD			TP		
					Nbre d'heures	Nbre de groupes	total heures en EQ TD (1)	Nbre d'heures	Nbre de groupes	total heures en EQ TD (2)	Nbre d'heures	Nbre de groupes	total heures en EQ TD (3)
Module 1 - apprentissage de l'exercice médical		Oblig.	2	0	40		60	0		0	0	0	
Module 1 - apprentissage de l'exercice médical		Oblig.			40	1	60			0		0	
Module A		Oblig.	6	0	0		0	80,5		80,5	0	0	
Cancérologie	47	Oblig.			0		0	17	3	17		0	
Hépatogastro-entérologie	52	Oblig.					0	33,5	3	33,5		0	
Gynécologie-obstétrique	54	Oblig.					0	12	3	12		0	
Urologie	52	Oblig.					0	12	3	12		0	
Module B		Oblig.	6	0	0		0	65		65	0	0	
Neurologie - neurochirurgie	43	Oblig.					0	24	3	24		0	
O.R.L.	55	Oblig.					0	18	3	18		0	
Orthopédie	50	Oblig.					0	11	3	11		0	
M.P.R.	43	Oblig.					0	7	3	7		0	
Soins palliatifs		Oblig.					0	5	3	5		0	
Module C		Oblig.	6	0	0		0	65		65	0	0	
Cardiologie	51	Oblig.					0	32	3	32		0	
Pneumologie	51	Oblig.					0	22	3	22		0	
Anesthésie	48	Oblig.					0	11	3	11		0	
Lecture Critique d'articles		Oblig.	4	0	5,5		8,25	20		20	0	0	
Epreuve orale		Oblig.	3	0	5,5	1	8,25	20	3	20	0	0	
Stages hospitaliers (4 x 3 mois)		Oblig.	20	1000	0		0	0		0	0	0	
Stages hospitaliers / Stage médecine ambulatoire (4 x 3 mois)		Oblig.		1000			0			0		0	
Séminaire (2)		Oblig.	0	0	0		0	0		0	0	0	
1 UE libre (se référer aux MCC de Master)		Oblig. à choix	3	0	0		0	0		0	0	0	
			50	1000	51	0	76,5	250,5	0	250,5	0	0	

DFASM1 – 2017-2018 MCC

PAS DE MODIFICATION

MEDECINE																		
DFASM 1																		
STS		Formation proposée		FI														
Orianne WAGNER BALLON		PARCOURS TYPE :																
		Nom du responsable du parcours		Vincent Audard														
		DFASM1	L2	CES RUBRIQUES SERONT A REMPLIR ULTERIEUREMENT														
Effectif prévisionnel :		170		MODALITES DE CONTRÔLE DES CONNAISSANCES														
SEMESTRES : 1 et 2		Caractéristiques des enseignements			REGIME GENERAL*						REGIME DEROGATOIRE*		2EME SESSION*					
Intitulés des UE et des ECUE		Section CMU de l'enseignement	Type d'enseignement	ECTS	Contrôle continu			Examen			Examen Terminal		Ecrit %	Oral %	TP %			
					Ecrit %	Oral %	TP %	Nbre d'épreuves	Ecrit %	Oral %	TP %	Ecrit %	Oral %	Ecrit %	Oral %	TP %		
module 1 - apprentissage de l'exercice médical			Oblig.	2					100					100				
module 1 - apprentissage de l'exercice médical			Oblig.															
Module A			Oblig.	6	20				80					100				
Cancérologie		47	Oblig.															
Hépatogastro-entérologie		52	Oblig.															
Gynécologie-obstétrique		54	Oblig.															
Urologie		52	Oblig.															
Module B			Oblig.	6	20				80					100				
Neurologie - neurochirurgie		43	Oblig.															
O.R.L.		55	Oblig.															
Orthopédie		50	Oblig.															
M.P.R.		43	Oblig.															
Soins palliatifs			Oblig.															
Module C			Oblig.	6	20				80					100				
Cardiologie		51	Oblig.															
Pneumologie		51	Oblig.															
Anesthésie		48	Oblig.															
Lecture Critique d'articles			Oblig.	4					100					100				
Epreuve orale			Oblig.	3						100				100				
Stages hospitaliers (4 x 3 mois)			Oblig.	20														
Stages hospitaliers / Stage médecine ambulatoire (4 x 3 mois)			Oblig.															
Séminaire (2)			Oblig.	3														
1 UE libre (se référer aux MCC de Master)			Oblig. à choix	3					100					100				
				50	* Le total des pourcentages doit atteindre 100%													

DFASM2 – 2017-2018

Volume horaire

PAS DE MODIFICATION

MEDECINE		DFASM 2		Formation proposée	FI			CM	TD				
STS		PARCOURS TYPE :		Nom du responsable du parcours		Taille prévisionnelle nombre d'étudiants		170	57				
Orianne WAGNER BALLON		DFASM 2		Vincent Audard		Nombre d'heures maquettes présentiel par étudiant		+ 30 h UE libre					
Effectif prévisionnel :		170		Formation co-acréditée avec UPEM :		Formation en partenariat :							
SEMESTRES : 3 et 4		Caractéristiques des enseignements			Travail personnel étudiant	Volume horaire semestriel des enseignements							
Intitulés des UE et des ECUE	Section CMU de l'enseignement	Type d'enseignement	ECTS	Nbre d'heures estimées	CM			TD			TP		
					Nbre d'heures	Nbre de groupes	total heures en EQ TD (1)	Nbre d'heures	Nbre de groupes	total heures en EQ TD (2)	Nbre d'heures	Nbre de groupes	total heures en EQ TD (3)
Module D		Oblig.	6	0	0		0	83		83	0		0
Hématologie	47	Oblig.					0	22	3	22			0
Néphrologie	52	Oblig.					0	12	3	12			0
Rhumatologie	50	Oblig.					0	16	3	16			0
Endocrinologie	54	Oblig.					0	13	3	13			0
Nutrition	44	Oblig.					0	4	3	4			0
Gériatrie		Oblig.					0	16	3	16			0
Module E		Oblig.	6	0	0		0	80		80	0		0
Psychiatrie	43	Oblig.					0	29	3	29			0
Pédiatrie	54	Oblig.					0	35	3	35			0
Ophthalmologie	55	Oblig.					0	10	3	10			0
Médecine du travail	46	Oblig.					0	6	3	6			0
Module F		Oblig.	6	0	0		0	53		53	0		0
Résanimation - Urgences	48	Oblig.					0	12	3	12			0
Dermatologie	50	Oblig.					0	19	3	19			0
Médecine interne		Oblig.					0	8	3	8			0
MIT - Immuno.	46	Oblig.					0	14	3	14			0
Epreuve orale		Oblig.	3	0	12		18	0		0	0		0
Lecture Critique d'articles		Oblig.	4		12	1	18			0			0
Stages hospitaliers (4 x 3 mois)		Oblig.	20	1000	0		0	0		0	0		0
Stages hospitaliers / Stage médecine ambulatoire (4 x 3 mois)		Oblig.		1000			0			0			0
Séminaire (2)		Oblig.	2	0	0		0	23		23	0		0
1 UE libre (se référer aux MCC de Master)		Oblig. à choix	3	0	0		0	0		0	0		0
			50	1000	24	0	36	239	0	239	0	0	0

DFASM2 – 2017-2018 MCC

PAS DE MODIFICATION

MEDECINE		DFASM 2		CES RUBRIQUES SERONT A REMPLIR ULTERIEUREMENT												
STS		Formation proposée	FI													
Orianne WAGNER BALLON		PARCOURS TYPE :														
		Nom du responsable du parcours	Vincent Audard													
Effectif prévisionnel :		DFASM 2	170	MODALITES DE CONTRÔLE DES CONNAISSANCES												
Intitulés des UE et des ECUE	Section CNU de l'enseignement	Type d'enseignement	ECTS	REGIME GENERAL*						REGIME DEROGATOIRE*		2EME SESSION*				
				Contrôle continu			Examens			Examens Terminal						
				Ecrit %	Oral %	TP %	Nbre d'épreuves	Ecrit %	Oral %	TP %	Ecrit %	Oral %	Ecrit %	Oral %	TP %	
Module D		Oblig.	6	20				80						100		
Hématologie	47	Oblig.														
Néphrologie	52	Oblig.														
Rhumatologie	50	Oblig.														
Endocrinologie	54	Oblig.														
Nutrition	44	Oblig.														
Gériatrie		Oblig.														
Module E		Oblig.	6	20				80						100		
Psychiatrie	49	Oblig.														
Pédiatrie	54	Oblig.														
Ophthalmologie	55	Oblig.														
Médecine du travail	46	Oblig.														
Module F		Oblig.	6	20				80						100		
Résanimation - Urgences	48	Oblig.														
Dermatologie	50	Oblig.														
Médecine interne		Oblig.														
MIT - Immuno.	46	Oblig.														
Epreuve orale		Oblig.	3						100						100	
Lecture Critique d'articles		Oblig.	4					100						100		
Stages hospitaliers (4 x 3 mois)		Oblig.	20													
Stages hospitaliers / Stage médecine ambulatoire (4 x 3 mois)		Oblig.														
Séminaire (2)		Oblig.	2													
1 UE libre (se référer aux MCC de Master)		Oblig. à choix	3					100						100		
			50													

* Le total des pourcentages doit atteindre 100%

DFASM3 – 2017-2018 Volume horaire

PAS DE MODIFICATION

COMPOSANTE		MEDECINE																		
DIPLÔME		DFASM 3																		
DOMAINE :		STS		FI															CM	TD
MENTION :																			160	
Nom du responsable de la mention :		Oriane WAGNER BALLON			Philippe LE CORVOISIER															20 h
Effectif prévisionnel :					Formation co-accréditée avec UPEM :			Formation en partenariat :												S/oui, établis
SEMESTRES : 5 et 6		Caractéristiques des enseignes			Travail personnel étudiant		Volume horaire semestriel des enseignements													
							CM			TD			TP							
							Nbre d'heures	Nbre de groupes	total heures en EQ TD (1)	Nbre d'heures	Nbre de groupes	total heures en EQ TD (2)	Nbre d'heures	Nbre de groupes	total heures en EQ TD (3)					
Intitulé de l'UE		UE		ECTS	Nbre d'heures estimées	267	500	400,5	0	0	0	0	0	0	0	0	0	0	0	0
UE		9MUCSCT0	Certificat de synthèse clinique et thérapeutique	6	51	1	76,5	0	0	0	0	0	0	0	0	0	0	0	0	0
		9MUCONF0	Conférence de préparation à l'ECN		112	1	168													
		9MULCA10	Lecture critique d'articles	2	32	1	48													
			Dernier tour de synthèse		72	1	108													
UE		9MUCCC10	Certificat de compétences cliniques	2																
			Certificat de compétences cliniques																	
		9MENPRA0	Stages hospitaliers (1 x 3 mois + 1 x 4 mois)	10	500	46	1													
				30	500	267	0	400,5	0	0	0	0	0	0	0	0	0	0	0	0

DFASM3 – 2017-2018 MCC

PAS DE MODIFICATION

COMPOSANTE		MEDECINE													
DIPLÔME		DFASM 3													
DOMAINE :		STS		FI											
MENTION :															
Nom du responsable de la mention :		Oriane WAGNER BALLON		Philippe LE CORVOISIER											
Effectif prévisionnel :				CES RUBRIQUES SERONT A REMPLIR ULTERIEUREMENT											
SEMESTRES : 5 et 6				MODALITES DE CONTRÔLE DES CONNAISSANCES											
			Caractéristiques des enseignes	REGIME GENERAL*						REGIME DEROGATOIRE*		2EME SESSION*			
				Contrôle continu			Examen			Examen Terminal					
	code APOGEE	Intitulés des UE et des ECUE	ECTS	Ecrit %	Oral %	TP %	Nbre d'épreuves	Ecrit %	Oral %	TP %	Ecrit %	Oral %	Ecrit %	Oral %	TP %
Intitulé de l'UE		UE	20												
UE	9MUCSCT0	Certificat de synthèse clinique et thérapeutique	6					80						100	
	9MUCONF0	Conférence de préparation à l'ECN		20											
	9MULCA10	Lecture critique d'articles	2					100						100	
		Dernier tour de synthèse													
UE	9MUCCC10	Certificat de compétences cliniques	2						100						100
		Certificat de compétences cliniques													
	9MENPRA0	Stages hospitaliers (1x 3 mois + 1x 4 mois)	10												
			30	* Le total des pourcentages doit atteindre 100%											



INSTITUT
DE FORMATION
EN ERGOTHÉRAPIE

Réponse de l'UPEC à l'appel à projet du Conseil Régional d'Île-de-France 2017



1

Le contexte : le Schéma régional des formations sanitaires et sociales 2017-2022

1. Le contexte : le Schéma régional des formations sanitaires et sociales 2017-2022



Principales évolutions en Ile-de-France entre 2005-2015

- Évolution de la population francilienne + 6% = même évolution que la France, +10% pour le 77
- Natalité plus dynamique, supérieure à 15% (France 12%)
- Vieillesse moindre en Ile-de-France 19,18% (France 24,53%), 29% dans le 77
- Pauvreté supérieure en 2015 en Ile-de-France 15,4% qu'en France 14,5%
- Déserts médicaux et paramédicaux :
territoires déficitaires
territoires fragiles
- Transition épidémiologique : maladies chroniques, vieillissement, augmentation du nombre de personnes dépendantes, progrès médicaux, nouvelles technologies, contraintes démographiques et des finances publiques

1. Le contexte : le Schéma régional des formations sanitaires et sociales 2017-2022

Exemples de densités (pour 100 000 hab.) par métier dans le sanitaire en 2009 et 2014

Formation	Année 2009		Année 2014	
	Ile-de-France	France	Ile-de-France	France
Infirmier	714	803	822	938
Masseur-kinésithérapeute	112	108	114	123
Pédicure podologue	22	18	24	20
Psychomotricien	16	12	21	14
Ergothérapeute	12	11	14,7	13,9

Dans les métiers de la rééducation, notamment présentés ci-dessus, les densités franciliennes sont toutes supérieures aux nationales sauf pour masseur-kinésithérapeute (supérieure à la densité nationale en 2009, elle y est inférieure en 2014).

1. Le contexte : le Schéma régional des formations sanitaires et sociales 2017-2022

Pour les métiers de la rééducation

Après un fort développement récent (moins sur masseur-kinésithérapeute), il s'avère, selon l'étude réalisée en 2014 par Défi-Métiers (« Les diplômés d'Etat de la rééducation en Ile-de-France : de nouveaux enjeux emploi-formation »), que la situation est contrastée :

Liste des formations	Niveau de formation RNCP	Effectif total en formation 2014	Analyse de la formation : évolution des effectifs ; remplissage des capacités ; modèle de formation ; Poids global (scolaire, apprentissage, FSS, FC) de la Région en financement	Perspectives sur l'emploi à moyen terme	Préconisation de développement de l'offre et/ou autre préconisation
Psychomotricien (PSY)	III	1 289	Effectif : forte hausse continue. Capacité : optimisée. Modèle : formation initiale. Poids Région : minoritaire (surtout des écoles privées)	Perspectives favorables, des possibilités de développement	AUGMENTER
Pédicure-podologue (PP)	II	1 168	Effectif : forte hausse stabilisée. Capacité : optimisée. Modèle : formation initiale. Poids Région : nul (que des écoles privées)	Pas de possibilité de développement	STABILISER
Masseur-kinésithérapeute (MK)	II	1 807	Effectif : hausse continue. Capacité : remplie à 94%. Modèle : formation initiale. Poids Région : minoritaire (majorité d'écoles privées).	Perspectives très favorables : forts besoins sont repérés, surtout en établissement	AUGMENTER
Ergothérapeute (ERGO)	II	520	Effectif : forte hausse continue. Capacité : optimisée. Modèle : formation initiale. Poids Région : exclusif (que des écoles publiques)	Perspectives favorables : des possibilités de développement	AUGMENTER
Filière Rééducation		Effectif total en formation			Environ 4 600
		Effectif total en activité			Environ 27 000

1. Le contexte : le Schéma régional des formations sanitaires et sociales 2017-2022

L'offre de formation en ergothérapie en Ile-de-France

- Un Institut de formation à **Paris** : ADERE créé en 1954, sous un régime associatif = 60 places à l'admission
- Un institut de formation dans le **Val-de-Marne** : IFE - UPEC créé en 1973, avec pour organisme gestionnaire l'Université = 80 places à l'admission
- Un institut de formation dans les **Yvelines** : au CHIMM créé en 2011 avec pour organisme gestionnaire le Centre hospitalier intercommunal de Meulan-les-Mureaux = 30 places à l'admission

Soit 3 Instituts (France : 23)

170 places à l'admission (France : 939 places) = 18% en Idf

Un diplôme d'Etat d'ergothérapeute et un grade de licence

2 L'appel à projet du Conseil régional Ile-de-France

2. L'appel à projet du Conseil régional Ile-de-France

La Région a adopté en décembre 2016 le schéma régional des formations sanitaires et sociales pour 2016-2022.

Ce schéma donne les grandes orientations régionales pour les années à venir et définit les préconisations d'évolution de l'offre de formation.

L'appel à projets proposé s'inscrit dans la mise en œuvre de ces préconisations pour **développer l'offre de formation en ergothérapie** et répondre aux besoins en emploi du territoire.

Il a pour objet de créer **40 nouvelles** places de formation, financées ou non, par la Région à partir des rentrées de septembre 2017 et 2018.

Réception de l'Appel à projet : par mail le 27 février 2017 à 17:31
Remise du projet attendu : par mail le 13 mars à 12:00

3 La réponse de l'UPEC à l'appel à projet

3. La réponse UPEC à l'appel à projets – le contexte

- Rencontre Directeur du CH Sud Seine et Marne et Doyen de la faculté de Médecine en septembre 2016

- **Projet d'établissement du CH Sud Seine et Marne 2015 -2020**

Fusion des CH de Fontainebleau, Montereau Fault Yonne et Nemours

Depuis 1^{er} janvier 2017 = 1 seul établissement

Volonté de création d'une formation d'ergothérapeute et d'une formation de masseurs-kinésithérapeutes

Développement de la collaboration interprofessionnelle

Amélioration de l'offre de formation post-bac de ce secteur géographique

3. La réponse UPEC à l'appel à projets – le contexte

- **Intégration dans un projet de création d'un pôle de formations en santé dans le Sud Seine et Marne (site Avon – Fontainebleau) à l'horizon 2020**

Formations paramédicales déjà présentes: soins infirmiers, aides-soignantes

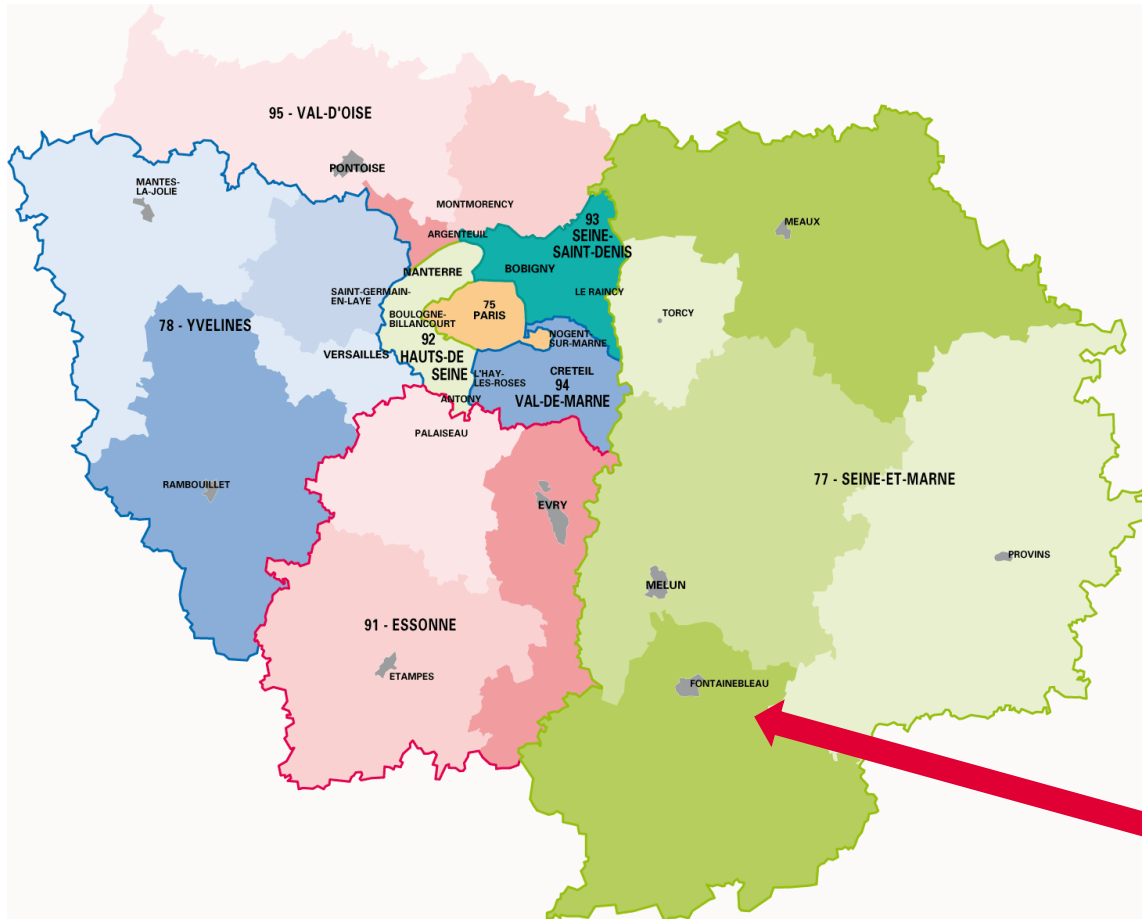
Formations paramédicales à venir : ergothérapie, masso-kinésithérapie

Formations médicales à venir : **antenne PACES**

Atout :

UPEC déjà implantée dans le Sud Seine et Marne : IUT de Sénart-Fontainebleau

3. La réponse de l'UPEC à l'appel à projet – l'implantation



Proposition d'un 2^{ème} site de l'UPEC sur Fontainebleau pour 30 places en ergothérapie en 1^{ère} année

3. La réponse de l'UPEC à l'appel à projet – l'implantation

Projet Ergothérapie pour une ouverture à la **rentrée 2018**

Implantation d'une 1ère année de formation en ergothérapie

- dans l'Institut de formation des professionnels de santé du Centre hospitalier du Sud Seine et Marne

- et plus particulièrement dans les locaux de l'IFSI (institut de formation en soins infirmiers) situé sur le site de Fontainebleau

- sous la **direction et l'expertise** de l'Institut de formation en ergothérapie (IFE) de l'UPEC

= Antenne de l'IFE décentralisée

3. La réponse de l'UPEC à l'appel à projet

Les principes directeurs

- Un même niveau de qualité sur les deux sites
- Un même niveau de tarif de scolarité sur les deux sites
- Deux équipes pédagogiques bien identifiées
- Une intégration des formateurs dans l'équipe pédagogique de l'Institut de formation des professionnels de santé
- Le développement du partenariat pour les lieux de stage

3. La réponse de l'UPEC à l'appel à projet

Quelques chiffres 2016	IFE	Projet Antenne IFE 2018
Capacité d'accueil en 1ère année	80	30
Type d'admission		
bacheliers	51	
étudiants UPEC en réorientation	14	
étudiants issus PACES hors UPEC	7	
sportif de haut niveau	1	
titulaires de diplômes de l'Ens. Sup.	7	
Origine		
Seine et Marne	11%	
IDF (hors Seine et Marne)	53%	
Hors IDF	36%	
Effectifs salariés sur le total (hors apprentis)	6%	

3. La réponse de l'UPEC à l'appel à projet

Quelques chiffres 2016	IFE	
Insertion professionnelle des diplômés	77	
Lieu géographique d'exercice		
Seine et Marne	6,5%	
IDF (hors Seine et Marne)	47%	
Hors IDF	27,3%	
Sans réponse	16,6%	

3. La réponse de l'UPEC à l'appel à projet

L'équipe de direction et l'équipe pédagogique	IFE	Antenne
Personnel de direction	1	0,5
Personnel pédagogique	4,5	4
Personnel administratif	3	1,5
Vacataires	2,7	2
Budget demandé à la Région		Max 6500€/étud.
pour la 1 ^{ère} année		65 000€
pour la 2 ^{ème} année		260 000€
pour la 3 ^{ème} année		450 000€
Pour la 4 ^{ème} année		585 000€

3. La réponse de l'UPEC à l'appel à projet

**Réponse de la Région prévue après le vote de la
Commission permanente du Conseil régional après le
17 mai 2017**

FACULTE DE MEDECINE

Hélène HERNANDEZ

Directrice de l'Institut de formation en ergothérapie

Monique MARCELLI

Responsable du département des formations paramédicales



INSTITUT
DE FORMATION
EN ERGOTHÉRAPIE

Calendrier universitaire 2017-2018

**Modalités générales
d'organisation des
enseignements et du contrôle
des connaissances**

1 Organisation de la Formation

1. Organisation de la Formation (1/3)

**80 étudiants admis en L1 Ergothérapie
Et en validation de diplôme français : 3 ergothérapeutes
canadiens en L3 et 1 ergothérapeute tunisienne en L2**

Formation sous les régimes suivants :

- Formation initiale
- Formation continue **[15 en 2016-2017]**
- Formation en apprentissage pour 10 places en L2 et 10 places en L3 (CFA Santé Solidarité d'Ile-de-France) **[1 place en 2016-2017]**

Validation des acquis :

- étudiée au cas par cas en comparant le programme d'études suivi
- ouverte pour tous les étudiants ayant été admis suite à un parcours universitaire bac + 3 ou titulaire d'un diplôme paramédical ou ayant validé le 1^{er} cycle des études médicales **[10 places]**

1. Organisation de la Formation (2/3)

Règles de progression dans le cursus

- Poursuite dans l'année suivante si :
 - validation des 2 semestres (2 x 30 ECTS)
 - ou validation d'un semestre (30 ECTS)
 - ou validation de 48 ECTS sur les 2 semestres
- Redoublement :
 - si obtention de 30 à 47 ECTS et possibilité d'un accord du directeur pour suivre quelques UE de l'année supérieure
 - Si moins de 30 crédits : avis du conseil pédagogique et décision du directeur, avec bénéfice des crédits acquis

1. Organisation de la Formation (3/3)

Aménagements des études :

- pour les sportifs de haut niveau négocié avec la fédération sportive : aménagement horaire, contrat semestriel
(6 en 2016-2017)
- pour les étudiants en situation de handicap : en fonction des préconisations médicales de la MDPH ou du SUMPPS
(7 en 2016-2017)

Accompagnement des étudiants par un formateur de l'équipe :

- suivi pédagogique individualisé à chaque semestre
- préparation et bilan individualisé pour chaque stage
- en cas de difficulté : suivi individuel à la demande

2 Calendrier 2017-2018

2. Calendrier 2017-2018

Semestres impairs

Semaines	2017	35	36	37	38	39	40	41	42	43	44	45	46	47	48	49	50	51	52	2018	1	2	3	4	
L1-S1	RS2 01/09	06-sept								27-oct		06-nov						22-déc			08-janv				
L2-S3	RS4 01/09	04-sept				CAC RS2 (n-1)				27-oct	30-oct							22-déc					15-janv		
L3-S5		04-sept				CAC RS4 (n-1)				27-oct	30-oct							22-déc			08-janv			22-janv	
		R stage S5 ou S6					RS6		CAC JAD2																

CP1

CVE

Semestres pairs

Semaines	2018	5	6	7	8	9	10	11	12	13	14	15	16	17	18	19	20	21	22	23	24	25	26	
L1-S2	29-janv					02-mars	05-mars		CAC S1				RS1		20-avr.	30-avr.								29-juin
L2-S4	29-janv								CAC S3				RS3		20-avr	30-avr								29-juin
L3-S6	29-janv					02-mars	05-mars		CAC S5						27-avr	30-avr	RS5					22-juin	29-juin	

JPO

CP2

Concours

Été et rentrée 2018

Semaines	2018	27	28	29	30	31	32	33	34	35	36	37	38	39	40
L1	CAC S2	R stage S2								RS2 31/08	06-sept				
L2	CAC S4	R Stage S3								RS4 31/08	01-sept			CAC S3	
L3	CAC JAD1	R stage S4 (n-1) ou R stage S5 ou R stage S6									03-sept				
									R stage S4 (n-1) ou S5 ou R stage S6				RS6		CAC JAD2

	Formation IFE
	Formation clinique
	Période de congés ou travail personnel
	Période d'examens
	Stage de rattrapages

JAD : Jury d'admission du DE

Conseil Pédagogique : Semaines 45 et 18

Conseil de Vie Etudiant : 23/01/2018

CAC : Commission d'Attribution des Crédits

CAC RS2 : 04 (n-1) : 26 sept 2017

CAC S1, S3, S5 : 13 mars 2018

CAC RS1, RS3, RS5 (+S4) : 15 mai 2018

CAC JAD1 : vers le 02 juillet 2018

CAC S2, S4 : 05 juillet 2018

CAC RS2 + RS4 (n-1) : 25 sept 2018

CAC JAD2 : vers le 02 octobre 2018

RS : Rattrapages Semestre

RS1 : 03 Avril 2018

RS2 : 31 août 2018

RS3 : 03 Avril 2018

RS4 : 31 août 2018

RS5 : 02 mai 2018

RS6 : sept-oct 2018

3 Récapitulatif Heures/Etudiant

3. Récapitulatif Heures/Étudiant

LICENCE
Récapitulatif du nombre d'heures/étudiant par parcours
Année universitaire 2017-2018

Composante : UFR Médecine

Mention : Ergothérapie

Semestres	Nombre d'heures/étudiant**	Nbre d'heures de travail personnel/étudiant**	Nombre d'heures toutes options cumulées
1	491	319	810
2	540	302	842
3	594	280	874
4	616	258	874
5	541	313	854
6	458	416	874
Total	3240	1888	5128

** selon arrêté du 5 juillet 2010 relatif au diplôme d'Etat d'ergothérapeute

Merci de votre écoute

www.u-pec.fr

hernandez@u-pec.fr

Hélène HERNANDEZ

Modalités générales d'organisation des enseignements et du contrôle des connaissances 2017-2018

Master Biologie - Santé

Pascale Fanen

M1 Parcours scientifique – 2017-2018 semestre 1

PAS DE MODIFICATION Volume horaire/ MCC

MASTER												CM	TD	
STS		Formation proposée en :												
Biologie-santé.		PARCOURS TYPE : M1 Scientifique												
Pascale FANEN		Nom du responsable du parcours type : Josette CADUSSEAU												
	M1	M2												
Effectif prévisionnel :	40		Formation co-accréditée avec UPEM :					Formation en partenariat :						
SEMESTRE : 1	Caractéristiques des enseignements				Travail personnel étudiant	Volume horaire semestriel des enseignements								
Intitulés des UE et des ECUE	Section CNU de l'enseignement	Type d'enseignement	Modalités des enseignements oblig. à choix et des options	ECTS	Nbre d'heures estimées	CM			TD			TP		
						Nbre d'heures	Nbre de groupes	total heures en EQ TD (1)	Nbre d'heures	Nbre de groupes	total heures en EQ TD (2)	Nbre d'heures	Nbre de groupes	total heures en EQ TD (3)
		Oblig.		30	190	246		369	110		110	124		124
UE Biologie Moléculaire : régulation de l'expression du génome	64	Oblig.	2IECTS	6	60	36	1	54	20	1	20	4		4
UE Biologie cellulaire	65	Oblig.		3	30	30	1	45			0			0
UE Anglais	11	Oblig.		3	30			0	30	1	30			0
UE Excitabilité membranaire et canalopathies associées	66	Oblig.		3	30	20	1	30	10	1	10			0
UE Travaux pratiques intégrés	64,65,66,69	Oblig.		6	40			0			0	120		120
UE optionnelles (9 ECTS à valider)		Oblig. à choix		9				0			0			0
UE Biotechnologie cellulaire	65	Oblig. à choix	9ECTS soit 3UE	3	30	20	1	30	10	1	10			0
UE Expérimentation animale : aspects réglementaires et pratiques	66	Oblig. à choix		3	30	27	1	40,5	3	1	3			0
UE Génétique formelle	64,47	Oblig. à choix		3	30	20	1	30	10	1	10			0
UE Immunologie fondamentale	65	Oblig. à choix		3	30	24	1	36	6	1	6			0
UE Pharmacologie générale	48	Oblig. à choix		3	30	30	1	45			0			0
UE Oncogénèse fondamentale	47	Oblig. à choix		3	30	18	1	27	12	1	12			0
UE Utilisation des statistiques pour les sciences de la vie	46	Oblig. à choix		3	30	21	1	31,5	9	1	9			0
UE Protéomique analytique**	64	Oblig. à choix	3	30	18	1	27	6	1	6	6		6	
				30	190	246	0	369	110	0	110	124	0	124

M1 Parcours scientifique – 2017-2018 semestre 2 – Volume horaire

MASTER														
STS		Formation proposée en :										CM	TD	
Biologie-santé.		PARCOURS TYPE :								Taille prévisionnelle des groupes (en nombre d'étudiants)				
Pascale FANEN		Nom du responsable du parcours type :												
		M1	M2											
Effectif prévisionnel :		40		Formation co-accréditée avec UPEM :										Si oui, tabliss
SEMESTRE : 2		Caractéristiques des enseignements				Volume horaire semestriel des enseignements								
Intitulés des UE et des ECUE	Section CNU de l'enseignement	Type d'enseignement	Modalités des enseignements oblig. à choix et des options	ECTS	CM			TD						
					Nbre d'heures	Nbre de groupes	total heures en EQ TD (1)	Nbre d'heures	Nbre de groupes	total heures en EQ TD (2)	Nbre d'heures	Nbre de groupes	total heures en EQ TD (3)	
UE		Oblig.		12	54	0	81	0	0	6	0	0	0	
UE Neurosciences	69	Oblig.	12ECTS	3	24	1	36	1	1	6	0	0	0	
UE Stage en laboratoire ou entreprise de 8 semaines minimum		Oblig.		6			0			0			0	
Organogenèse	65,69	Oblig.		3	30	1	45	1	1	0	0	0	0	
UE optionnelles (18 ECTS à valider)		Oblig. à choix		18	222	0	333	0	0	108	0	0	0	
UE Génétique des pathologies héréditaires	44,47,64	Oblig. à choix	18ECTS soit choix de 6UE	3	24	1	36	1	1	6	0	0	0	
Oncogénèse approfondie	47	Oblig. à choix		3	18	1	27	1	1	12	0	0	0	
UE Physiopathologie des appareils cardiovasculaire et respiratoire	44,51	Oblig. à choix		3	15	1	22,5	1	1	15	0	0	0	
UE Protéomique fonctionnelle**	64,65	Oblig. à choix		6	21	1	31,5	1	1	9	0	0	0	
UE Epidémiologie	46	Oblig. à choix		3	20	1	30	1	1	10	0	0	0	
UE Immunologie fondamentale approfondie	47	Oblig. à choix		3	24	1	36	1	1	6	0	0	0	
UE Immunopathologie approfondie	47	Oblig. à choix		3	24	1	36	1	1	6	0	0	0	
UE Histologie et méthodes d'analyse des tissus	65	Oblig. à choix		3	15	1	22,5	1	1	15	0	0	0	
UE Transgénèse animale : modélisation des maladies humaines	64	Oblig. à choix		3	15	1	22,5	1	1	15	0	0	0	
UE Processus lésionnels et réparation tissulaire	48, 65, 66, 69	Oblig. à choix		3	26	1	39	1	1	4	0	0	0	
UE Génétique du développement embryonnaire	65	Oblig. à choix	3	20	1	30	1	1	10	0	0	0		
UE libre : Plateforme OMICs haut débit	64,65	Oblig. à choix				15			22,5		9	6	6	
UE Boîte à outils moléculaires : vers l'étude de l'épigénome	47	Oblig. à choix		3	18	1	27	1	12	1	12		0	
				30	276	0	414	114	0	114	0	0	0	

• Création UE : Boîte à outils moléculaires, vers l'étude de l'épigénome : 18h CM / 12h TD

M1 Parcours scientifique – 2017-2018 semestre 2 - MCC

MASTER												
STS												
Biologie-santé.												
Pascale FANEN												
Effectif prévisionnel :												
SEMESTRE : 2												
Intitulés des UE et des ECUÉ	REGIME GENERAL*							REGIME DEROGATOIRE*		2EME SEMESTRE		
	Contrôle continu				Examen			Examen Terminal		Ecrit %	Oral %	TP %
	Ecrit %	Oral %	TP %	Nbre d'épreuves	Ecrit %	Oral %	TP %	Ecrit %	Oral %			
UE												
UE Neurosciences					100			100		100		
UE Stage en laboratoire ou entreprise de 8 semaines minimum					60	40		100		100		
Organogenèse					100			100		100		
UE optionnelles (18 ECTS à valider)												
UE Génétique des pathologies héréditaires					100			100		100		
Oncogénèse approfondie					100			100		100		
UE Physiopathologie des appareils cardiovasculaire et respiratoire					100			100		100		
UE Protéomique fonctionnelle**					75		25	100		100		
UE Epidémiologie					100			100		100		
UE Immunologie fondamentale approfondie					100			100		100		
UE Immunopathologie approfondie					100			100		100		
UE Histologie et méthodes d'analyse des tissus					100			100		100		
UE Transgénèse animale : modélisation des maladies humaines					100			100		100		
UE Processus lésionnels et réparation tissulaire					100			100		100		
UE Génétique du développement embryonnaire					100			100		100		
UE libre : Plateforme OMICs haut débit					70		30	100		100		
UE Boîte à outils moléculaires : vers l'étude de l'épigénome					100			100		100		

• UE : Boîte à outils moléculaires, vers l'étude de l'épigénome : 100% CT

M1 Parcours médical – 2017-2018 semestre 1 - MCC

COMPOSANTE		MASTER		Formation proposée en :		CES RUBRIQUES														
DIPLÔME		MASTER		Formation proposée en :		MODALITES DE CONTROLE														
DOMAINE :		STS		PARCOURS TYPE :		REGIME GENERAL*														
MENTION :		Biologie-santé.		PARCOURS TYPE :		REGIME DEROGATOIRE*														
Nom du responsable de la mention :		Pascale FANEN		Nom du responsable du parcours type :		REGIME ON*														
Effectif prévisionnel :		M1		M2																
SEMESTRE : 1		Caractéristiques des enseignements				REGIME GENERAL*									REGIME DEROGATOIRE*				ON*	
code APOGEE		Intitulé des UE et des ECUE		Section CHU de l'enseignement	Type d'enseignement	Niveau des enseignements (oblig. à choix et des séminaires)	ECTS	Contrôle continu				Examen			Examen Terminal					
								Ecrit %	Oral %	TP %	Nbre d'épreuves	Ecrit %	Oral %	TP %	Ecrit %	Oral %	Ecrit %	Oral %	TP %	
		Validation de l'ECN					36													
Intitulé de l'UE		Validation des UE Enseignements Master (24)			Oblig. à choix		24													
UE	AMRSUGF0	Génétique formelle		64,47	Oblig. à choix		3					75	25		100				100	
UE	AMRSUOF0	Oncogenèse Fondamentale		47	Oblig. à choix		3					100			100				100	
UE	AMRSUMH0	Médecine moléculaire		47	Oblig. à choix		3					100			100				100	
UE	AMRSUFC0	Physiologie des Appareils Cardiovasculaire et Respiratoire*		44,51	Oblig. à choix		3					100			100				100	
UE	AMRSUAC0	Anatomie clinique du tronc I**		42	Oblig. à choix	24 ECTS soit 8 enseign. sur S1 ou S2	3					25	25	25	100				100	
UE	AMRSUSI0	Signaux et images en médecine I***			Oblig. à choix		3					100			100				100	
UE	AMRSUUT0	Utilisation des statistiques en Sciences de la Vie		46	Oblig. à choix		3					100			100				100	
UE	AMRSUEI0	Biologie cellulaire, innovation thérapeutique et médecine régénérative		47	Oblig. à choix		3					100			100				100	
UE	AMRSUMF0	Mécanismes physiopathologiques : intérêts des modèles animaux		47	Oblig. à choix		3	25				75			100				100	
UE	AMRSUAD0	Anglais (DFASM1)		11	Oblig. à choix		3		30		2		70		100	100			100	
							24	* Le total des pourcentages doit atteindre 100%												

• Suppression UE Anatomie clinique
 • UE Modèles animaux : 25% CC / 75% CT

M1 Parcours médical – 2017-2018

Semestre 2 - Volume horaire

COMPOSANTE														
DIPLOME		MASTER												
DOMAINE :		STS			Formation proposée					CM	TD			
MENTION :		Biologie-santé.			PARCOURS TYPE :					Taille prévisionnelle des groupes (en nombre d'étudiants)				
Nom de responsable de la mention :		Pascale FANEN			Nom du responsable du parcours					Nombre d'heures maquette en équivalent par étudiant				
Effectif prévisionnel :		M1		M2		Formation co-accréditée avec UPEM :					Si oui, quel établissement ?			
SEMESTRE : 2		Caractéristiques des enseignements				Volume horaire semestriel des enseignements								
Intitulé de l'UE	code APOGEE	Intitulés des UE et des ECUE	Section CNU de l'enseignement	Type d'enseignement	ECTS	CM			TD					
						Nbre d'heures	Nbre de groupes	total heures en	Nbre d'heures	Nbre de groupes	total heures en			
		UE		Oblig. à choix	24	267		400,5	88		88	9		9
UE	BMRXUGP0	Génétique des pathologies héréditaires	44,47,64	Oblig. à choix	3	24	1	36	6	1	6			0
UE	BMRXUGD0	Génétique du développement embryonnaire	65	Oblig. à choix	3	30	1	45	0	1	0			0
UE	BMRXU0A0	Oncogenèse Approfondie	47	Oblig. à choix	3	18	1	27	12	1	12			0
UE	BMRXU0N0	Introduction à la neuropsychologie		Oblig. à choix	3	20	1	30	4	1	4			0
UE	BMRXU0I0	Immunopathologie approfondie	47	Oblig. à choix	3	24	1	36	6	1	6			0
UE	BMRXU0F0	Immunologie fondamentale approfondie	47	Oblig. à choix	3	24	1	36	6	1	6			0
UE	BMRXU0E0	Physiopathologie des appareils cardiovasculaire et respiratoire*	44,51	Oblig. à choix	3	15	1	22,5	15	1	15			0
UE	BMRXU0A0	Pathologie moléculaire	42	Oblig. à choix	3	20	1	30	7	1	7			0
UE	BMRXU0R0	Transplantation d'organes	42,47	Oblig. à choix	3	30	1	45			0			0
UE	BMRXU0S0	Signaux et images en médecine 2***		Oblig. à choix	3	12	1	18	12	1	12			0
UE	BMRXU0A0	Approfondissement en physiologie, biophysique et imagerie		Oblig. à choix	3	16	1	24	14	1	14			0
UE	BMRXU0A0	Interaction entre agents microbiens		Oblig. à choix	3	19	1	28,5	6	1	6			0
UE	BMRXU0S0	Stage en laboratoire de recherche (6 semaines minimum)		Oblig. à choix	6			0			0			0
UE	BMRXU0T0	Communication et pédagogie médicale appliquées au tutorat de la PACES (niveau de base)		Oblig. à choix	3	3	1	4,5			0	3	1	3
UE	BMRXU0T0	Organisation et coordination pédagogique appliquées au tutorat (niveau avancé)		Oblig. à choix	6	12	1	18			0	6	1	6
					24	267	0	400,5	88	0	88	9	0	9

• Suppression UE Pathologie moléculaire

M1 Parcours médical – 2017-2018 Semestre 2 - MCC

COMPOSANTE		MASTER													
DIPLOME		MASTER													
DOMAINE :		STS		Formation proposée											
MENTION :		Biologie-santé.		PARCOURS TYPE :		M1 médical									
Nom du responsable de la mention :		Pascale FANEN		Nom du responsable du parcours		Sophie HUE									
Effectif prévisionnel :		M1		M2											
SEMESTRE : 2		Caractéristiques des enseignements				REGIME GENERAL*									
Intitulé de l'UE	code APOGEE	Intitulés des UE et des ECUE	Section CNU de l'enseignement	Type d'enseignement	ECTS	Cours			Examen			Examen Terminal			
						Ecrit %	Oral %	TP %	Nbre d'épreuves	Ecrit %	Oral %	TP %	Ecrit %	Oral %	Ecrit %
		UE		Oblig. à choix	24		40		2		60		100	100	100
UE	BMXSUGP0	Génétique des pathologies héréditaires	44,47,64	Oblig. à choix	3					100			100		100
UE	BMXSUGD0	Génétique du développement embryonnaire	65	Oblig. à choix	3					100			100		100
UE	BMXSUA00	Oncogenèse Approfondie	47	Oblig. à choix	3					100			100		100
UE	BXXUIN0	Introduction à la neuropsychologie		Oblig. à choix	3					100			100		100
UE	BMXSUI0	Immunopathologie approfondie	47	Oblig. à choix	3					100			100		100
UE	BMXSUIF0	Immunologie fondamentale approfondie	47	Oblig. à choix	3					100			100		100
UE	BMXSUSE0	Physiopathologie des appareils cardiovasculaire et respiratoire*	44,51	Oblig. à choix	3					100			100		100
UE	BMXSUR00	Pathologie moléculaire	42	Oblig. à choix	3					100			100		100
UE	BMXSUTR0	Transplantation d'organes	42,47	Oblig. à choix	3					100			100		100
UE	BMXSUS10	Signaux et images en médecine 2***		Oblig. à choix	3					100			100		100
UE	BMXSUA10	Approfondissement en physiologie, biophysique et imagerie		Oblig. à choix	3					75	25		75	25	100
UE	BMXSUMA0	Interaction entre agents microbiens		Oblig. à choix	3					100			100		100
UE	BMXSUSL0	Stage en laboratoire de recherche (6 semaines minimum)		Oblig. à choix	6					100			100		100
UE	BMXETUTB	Communication et pédagogie médicale appliquées au tutorat de la PACES (niveau de base)		Oblig. à choix	3					100	100		100	100	100
UE	BMXETUTA	Organisation et coordination pédagogique appliquées au tutorat (niveau avancé)		Oblig. à choix	6					100	100		100	100	100
					24										

• Suppression UE Pathologie moléculaire

* Le total des pourcentages doit atteindre 100%

M2 BTCG – 2017-2018

Master 2 Biothérapies Tissulaires, cellulaires et géniques – Effectif prévisionnel : 45 (FI et FC) – Responsable du parcours : Mario OLLERO

SEMESTRE : 3	Caractéristiques des enseignements			Volume horaire semestriel des enseignements		REGIME GENERAL*		2EME SESSION*		
	Intitulés des UE et des ECUE	Section CNU de l'enseignement	Type d'enseignement	ECTS	CM	TD	Examen		Ecrit %	Oral %
					Nbre d'heures	Nbre d'heures	Ecrit %	Oral %		
Bases fondamentales des biothérapies		Oblig.	5	50	0	100		100		
ECUE1 Outils spécifiques des biothérapies	65	Oblig.	3	30		100		100		
ECUE2 Modèles animaux	65	Oblig.	2	20		100		100		
Champs d'application des biothérapies		Oblig.	5	50	0	100		100		
ECUE3 Nouvelles thérapies des maladies génétiques	44-01	Oblig.	2	20		100		100		
ECUE4 Médecine régénératrice	47-01	Oblig.	1,5	15		100		100		
ECUE5 Biothérapie transfusionnelle	47-01	Oblig.	1,5	15		100		100		
Immunothérapie		Oblig. à choix	4	40	0	100		100		
ECUE6 Stratégies antinéoplasiques	65	Oblig. à choix	2	20		100		100		
ECUE7 Immunothérapies des maladies à composante immunitaire	65	Oblig. à choix	2	20		100		100		
Industrie et vie en entreprise		Oblig. à choix	9	90	0	100		100		
ECUE8 Mise en œuvre des stratégies industrielles	65	Oblig. à choix	4,5	45		100		100		
ECUE9 La vie en entreprise	65	Oblig. à choix	4,5	45		100		100		
Technique d'analyse à haut débit et gene editing	65	Oblig. à choix	4	40	0	100		100		
Technique d'analyse à haut débit et gene editing		Oblig. à choix	4	40		100		100		
Recherche clinique dans le domaine des biothérapies	48-04	Oblig. à choix	4	40	0	100		100		
Recherche clinique dans le domaine des biothérapies		Oblig. à choix	4	40	0	100		100		
Présentation de projet de stage	64	Oblig. à choix	2	0	10		100	100	100	
Présentation de projet de stage		Oblig. à choix	2	0	10		100	100	100	
Veille scientifique et communication (RECH)	64	Oblig. à choix	10	0	10	75 87,5	25 12,5	100		
Veille scientifique et communication (RECH)		Oblig. à choix	10		10	75 87,5	25 12,5	100		
Veille scientifique et communication (PRO)	65	Oblig. à choix	7	0	10	75	25	100		
Veille scientifique et communication (PRO)		Oblig. à choix	7		10	75	25	100		
			30	310	30	* Le total des pourcentages doit atteindre 100%				
SEMESTRE : 4										
STAGE en laboratoire		Oblig.	30	0	0	50	50	50	50	
STAGE en laboratoire		Oblig.	30			50	50	50	50	
			30	0	0	* Le total des pourcentages doit atteindre 100%				

M2 Sciences chirurgicales – 2017-2018

Master 2 Sciences chirurgicales – Effectif prévisionnel : 100 (FC) – Responsable du parcours : Eric ALLAIRE

SEMESTRE : 3			Caractéristiques des enseignements			Volume horaire semestriel des enseignements		REGIME GENERAL*			2EME SESSION*
Intitulé de l'UE	code APOGEE	Intitulés des UE et des ECUE	Section CNU de l'enseignement	Type d'enseignement	ECTS	CM	TD	Contrôle continu			Ecrit %
						Nbre d'heures	Nbre d'heures	Ecrit %	Oral %	Nbre d'épreuves	
Intitulé de l'UE	CBCPNEU1	PARCOURS : NEUROSCIENCES		Oblig. à choix	30	120	0				
ECUE	CBCUEBF0	UE Bases fondamentales de la recherche		Oblig.	3	30		100			2 100
ECUE	CBCUETCO	UE Thérapie cellulaire	47	Oblig.	3	30		100			2 100
ECUE	CBCUEIMO	UE Santé et environnement numérique	47	Oblig.	3	30		100			2 100
ECUE	CBCUEBMO	UE Biomécanique et système nerveux	49	Oblig.	2	30	-	100	-		2 100
ECUE	CBCUEEP0	UE Electrophysiologie et douleur	49	Oblig.	3	30		100			2 100
ECUE	CBCUEST0	UE Présentation du projet de stage		Oblig.	18				100		2
Intitulé de l'UE	CBCPRRR1	PARCOURS : (3R) REGENERATION,REPARATION,REPLACEMENT		Oblig. à choix	30	120	0				
ECUE	CBCUEBF0	UE Bases fondamentales de la recherche		Oblig.	3	30		100			2 100
ECUE	CBCUETCO	UE Thérapie cellulaire	47	Oblig.	3	30		100			2 100
ECUE	CBCUEIMO	UE Santé et environnement numérique	47	Oblig.	3	30		100			2 100
ECUE	CBCUEORO	UE Remplacement, prothèses, organes artificiels	53	Oblig.	3	30		100			2 100
ECUE	CBCUEST0	UE Présentation du projet de stage		Oblig.	18				100		2
Intitulé de l'UE	CBCPCAN1	PARCOURS : CANCEROLOGIE		Oblig. à choix	30	120	0				
ECUE	CBCUEBF0	UE Bases fondamentales de la recherche		Oblig.	3	30		100			2 100
ECUE	CBCUEST0	UE Thérapie cellulaire	47	Oblig.	3	30		100			2 100
ECUE	CBCUEIMO	UE Santé et environnement numérique	47	Oblig.	3	30		100			2 100
ECUE	CBCUEONO	UE Oncogenèse et génétique	47	Oblig.	3	30		100			2 100
ECUE	CBCUEST0	UE Présentation du projet de stage		Oblig.	18				100		2
					30	360	0	* Le total des pourcentages doit atteindre 100%			

M2 Sciences chirurgicales – 2017-2018

SEMESTRE : 4		Caractéristiques des enseignements				Volume horaire semestriel des enseignements		REGIME GENERAL*			2EME SESSION*	
	code APOGEE	Intitulés des UE et des ECUE	Section CNU de l'enseignement	Type d'enseignement	ECTS	CM	TD	Contrôle continu			Ecrit %	Oral %
						Nbre d'heures	Nbre d'heures	Ecrit %	Oral %	Nbre d'épreuves		
Intitulé de l'UE	DBCNEU1	PARCOURS : NEUROSCIENCES		Oblig. à choix	30	30	0					
ECUE	DBCUEMA0	UE Mouvements anormaux. Interface homme/machine en neurochirurgie		Oblig.	3	30			100		2	100
ECUE	DBCUEST1ME	Stage en laboratoire (Mémoire)		Oblig.	12				100			100
ECUE	DBCUEST1SO	Stage en laboratoire (Soutenance)		Oblig.	15				100			100
Intitulé de l'UE	DBCPRRR1	PARCOURS : (3R) REGENERATION,REPARATION,REMPLACEMENT		Oblig. à choix	30	30	0					
ECUE	DBCUERPO	UE Régénration -réparation		Oblig.	3	30			100		2	100
ECUE	DBCUEST1ME	Stage en laboratoire (Mémoire)		Oblig.	12				100			100
ECUE	DBCUEST1SO	Stage en laboratoire (Soutenance)		Oblig.	15				100			100
ECUE												
ECUE												
Intitulé de l'UE	DBCPCAN1	PARCOURS : CANCEROLOGIE		Oblig. à choix	30	30	0					
ECUE	DBCUEPT0	UE Pharmacogénétique, Thérapeutique, Système		Oblig.	3	30			100		2	100
ECUE	DBCUEST1ME	Stage en laboratoire (Mémoire)		Oblig.	12				100			100
ECUE	DBCUEST1SO	Stage en laboratoire (Soutenance)		Oblig.	15				100			100
					90	90	0	* Le total des pourcentages doit atteindre 100%				

M2 Neuromoteur – 2017-2018

Master 2 Neuromoteur – Effectif prévisionnel : 25 (FI - FC) – Responsable du parcours : Jean-Michel GRACIES

SEMESTRE 3	Caractéristiques des enseignements			Volume horaire semestriel des enseignements	REGIME GENERAL*			ZEME SESSION*		
	Intitulés des UE et des ECUE	Section CNU de l'enseignement	Type d'enseignement	ECTS	CM	Examen			Ecrit %	Oral %
					Nbre d'heures	Ecrit %	Oral %	TP %		
UE Enseignements obligatoires		Oblig.	20	172						
UE 1 : Syndromes Moteurs Centraux	69	Oblig.	4	30	100			100		
UE 2 : Analyse Biomécanique du Mouvement	74	Oblig.	3	32	100			100		
UE 3 : Demandes Fonctionnelles et Adaptations Tissulaires	74	Oblig.	3	32	100			100		
UE 4 : Pathologies Neurologiques Inflammatoires	69	Oblig.	3	26	100			100		
UE 5 : Neurochirurgie du Mouvement	69	Oblig.	2	12	100			100		
UE 6 : Neurophysiologie Centrale	66	Oblig.	2	16	100			100		
UE 7 : Robotique d'Assistance	61	Oblig.	3	24	100			100		
UE Enseignements optionnels		Oblig.	10	170						
UE 8 : Pathologies Orthopédiques et du Rachis		Oblig. à choix	3	24	100			100		
UE 9 : Anatomie Neurologique et Musculaire du Mouvement Humain	69	Oblig. à choix	1	10	100			100		
UE 10 : Maladies du Muscle	69	Oblig. à choix	3	32	100			100		
UE 11 : Recherche en Podologie Appliquée	74	Oblig. à choix	2	20	100			100		
UE 12 : Handicap et Société	69	Oblig. à choix	1	12	100			100		
UE 13 : Tai Chi Chuan et Approches Corps-Esprit		Oblig. à choix	2	22	50	50		50	50	
UE 14 : Programmation en Analyse du Signal (Matlab)	61	Oblig. à choix	2	20	0		100	100		
UE 15 : Parésies Faciales	69	Oblig. à choix	1	10	100			100		
UE 16 : Outils et Méthodologie pour la Recherche	74	Options facultatives	0	20						
SEMESTRE 4										
Stage de recherche		Oblig.	30	10						
UE 17 : Présentation du projet		Oblig.	5	1	50	50				
UE 18 : Stage en laboratoire (4-6mois)		Oblig.	25	1	50	50				
UE 19 : Ateliers Recherche		Options facultatives	0	8						
			60	352	* Le total des pourcentages doit atteindre 100%					

M2 MBIOS – 2017-2018

Master 2 MBIOS – Effectif prévisionnel : 20 (FI et FC) – Responsable du parcours : Mostepha ZIDI

SEMESTRE : 3	Caractéristiques des enseignements					Volume horaire semestriel des enseignements			REGIME GENERAL*		REGIME DEROGATOIRE*	2EME SESSION*	
	Intitulés des UE et des ECUE	Section CNU de l'enseignement	Type d'enseignement	Modalités des enseignements oblig. à choix et des options facultatives	Enseignement pris en charge par le ou les partenaires	ECTS	CM	TD	TP	Examen			Examen Terminal
							Nbre d'heures	Nbre d'heures	Nbre d'heures	Ecrit %	TP %		Ecrit %
U.E.1 : Remise à niveau en Sciences du vivant (1)			Oblig. à choix			9	68		16				
ECUE 1 :	Biologie cellulaire	65	Oblig.	UE 1 ou UE 2 : (1) Pour les étudiants de cursus SPI		3	20		8	75	25	100	100
ECUE 2 :	Biochimie	64	Oblig.		3	20		8	75	25	100	100	
ECUE 3 :	Anatomie et physiologie	66	Oblig.		3	28			100		100	100	
U.E.2 : Remise à niveau en Sciences de l'ingénieur (2)			Oblig. à choix			9	48 68		36				
ECUE 1 :	Mathématique et analyse numérique	26	Oblig.	UE 1 ou UE 2 : (2) Pour les étudiants de cursus SV		3	28			100		100	100
ECUE 2 :	Mécanique des matériaux	60	Oblig.		3	20		8	75	25	100	100	
ECUE 3 :	Informatique	27	Oblig.		3	20		36	8	75	25	100	100
U.E.3 : Projet de recherche			Oblig. à choix	UE-3 pour les étudiants ne nécessitant pas de remise à niveau		9			0				
ECUE 1 :	Projet de recherche	60	Oblig.			9				100		100	100
U.E.4 : Bioingénierie pour la santé 1			Oblig.			6	58		0				
ECUE 1 :	Biomécanique et biologie des adaptations	60	Oblig.		Parcours NeuroMoteur et EBNS	3	30	28		100		100	100
ECUE 2 :	Recherche en biomécanique	60	Oblig.		Parcours NeuroMoteur et EBNS	3	28			100		100	100

M2 MBIOS – 2017-2018

SEMESTRE : 3	Caractéristiques des enseignements					Volume horaire semestriel des enseignements			REGIME GENERAL*		REGIME DEROGATOIRE*	2EME SESSION*	
	Intitulés des UE et des ECUE	Section CNU de l'enseignement	Type d'enseignement	Modalités des enseignements oblig. à choix et des options facultatives	Enseignement pris en charge par le ou les partenaires	ECTS	CM	TD	TP	Examen			Examen Terminal
							Nbre d'heures	Nbre d'heures	Nbre d'heures	Ecrit %	TP %		Ecrit %
U.E.5 : Bioingénierie pour la santé 2 (3)		Oblig. à choix	(3) 3 ECUEs à choisir parmi 5		9	102 100	0	43 40					
ECUE 1 : Modélisation et simulation en biomécanique	60	Oblig. à choix		3	20			8	75	25	100	100	
ECUE 2 : Bioimagerie	61	Oblig. à choix		3	14 20			4 8	75	25	100	100	
ECUE 3 : Biomatériaux et biomimétisme	65/60	Oblig. à choix		3	26 20			8	75	25	100	100	
ECUE 4 : Ingénierie tissulaire	65	Oblig. à choix		3	20			8	75	25	100	100	
ECUE 4 : Médecine régénératrice		Oblig. à choix		3	15			15	100		100	100	
ECUE 5 : Chimie des matériaux	33	Oblig. à choix	3	22 20			8	75	25	100	100		
U.E.6 : Méthodologie à la recherche et communication scientifique		Oblig.			6	40	10	0					
ECUE 1 : Méthodologie à la recherche		Oblig.			3	20	10		100		100	100	
ECUE 2 : Langue - communication scientifique		Oblig.			3	20	0		100		100	100	
					30	248	46	51	* Le total des pourcentages doit atteindre 100%				

SEMESTRE : 4	Type d'enseignement	ECTS	Examen	
			Ecrit %	Oral %
STAGE DE RECHERCHE	Oblig.	30		
STAGE DE RECHERCHE			50	50

M2 Vaccinologie – 2017-2018

SEMESTRES : 3 et 4		Caractéristiques des enseignements				Volume horaire semestriel des enseignements		REGIME GENERAL*				2EME SESSION*	
	code APOGEE	Intitulés des UE et des ECUE	Section CNU de l'enseignement	Type d'enseignement	ECTS	CM	TD	Contrôle continu		Examen		Ecrit %	Oral %
						Nbre d'heures	Nbre d'heures	Ecrit %	Oral %	Ecrit %	Oral %		
Intitulé de l'UE		UE obligatoires		Oblig.	15	205	0						
ECUE		UE Vaccinology and infectious diseases	65 et 47	Oblig.	3	41			30%	70%		100%	100%
ECUE		UE Immunological aspects of vaccination	65 et 47	Oblig.	3	41			30%	70%		100%	100%
ECUE		UE Discovery	47	Oblig.	3	41			30%	70%		100%	100%
ECUE		UE Pre-clinical and clinical development	47	Oblig.	3	41			30%	70%		100%	100%
ECUE		UE Social and political issues of vaccination		Oblig.	3	41			30%	70%		100%	100%
		Option Formation initiale											
Intitulé de l'UE		Présentation du sujet de stage en anglais	65	Oblig.	15	0	0						
ECUE		Présentation du sujet de stage		Oblig.	12						100%		
ECUE		Expression orale en langue étrangère (anglais)		Oblig.	3						100%		
Intitulé de l'UE		Stage en laboratoire	65	Oblig.	30	0	0				-		
ECUE		Stage en laboratoire		Oblig.	30						100%		
		Option formation continue											
Intitulé de l'UE		Présentation du sujet de mémoire en anglais	65	Oblig.	15	0	0						
ECUE		Présentation du sujet de mémoire		Oblig.	12						100%		
ECUE		Expression orale en langue étrangère (anglais)		Oblig.	3						100%		
Intitulé de l'UE		Mémoire bibliographique	65	Oblig.	30	0	0						
ECUE		Mémoire bibliographique		Oblig.	30						100%		
						60	205	0	* Le total des pourcentages doit atteindre 100%				

M2 – Immunologie – 2017-2018

Master 2 Immunologies – Effectif prévisionnel : 15 (FI et FC) – Responsable du parcours : Véronique GODOT

SEMESTRES : 3 et 4		Caractéristiques des enseignements				Volume horaire semestriel des enseignements		REGIME GENERAL*			ZEME SESSION*		
Intitulé de l'UE	Intitulés des UE et des ECUE	Section CNU de l'enseignement	Type d'enseignement	ECTS	Commune des enseignements	CM	TD	Contrôle continu		Examen		Oral %	Ecrit %
						Nbre d'heures	Nbre d'heures	Oral %	Ecrit %	Oral %	Oral %		
Intitulé de l'UE	UE obligatoires		Oblig.	12 9		111,5 90	3						
ECUE	UE Développement et homéostasie du système immunitaire	47	Oblig.	3	Créteil	30				100%		100%	
ECUE	UE Immunologie moléculaire, transplantation	47	Oblig.	3	Kremlin-Bicêtre	36				100%		+00%	100%
ECUE	UE Inflammation, autoimmunité, anticorps thérapeutiques	47	Oblig.	3	Kremlin-Bicêtre	24	3	20%	80%			+00%	80%
ECUE	UE Innovations technologiques pour la recherche en immunologie	47	Oblig	3	Kremlin-Bicêtre	21,5			100%				100%
Intitulé de l'UE	UE optionnelles (2 sur 3)		Oblig. à choix	6		64	9						
ECUE	UE Inflammation et infections bactériennes	47	Oblig. à choix	3	Chatenay-Malabry	32	3	25%	75%			+00%	75%
ECUE	UE Immunologie anti-virale	47	Oblig. à choix	3	Kremlin-Bicêtre	32	3	25%	75%			+00%	75%
ECUE	UE Immunothérapie des cancers	47	Oblig. à choix	3	Villejuif	24	3		100%				100%
ECUE	Analyse multiparamétrique -UPSud	47	Oblig. à choix	3	Paris Saclay	25		50%	50%				50%
Intitulé de l'UE	Présentation du sujet de stage en anglais	65	Oblig.	15	Créteil	0	20						
ECUE	Présentation du sujet de stage	65	Oblig.	9 +2	Kremlin-Bicêtre		10			100%			
ECUE	Communication en langue étrangère (anglais)	65	Oblig.	3	Kremlin-Bicêtre		10			100%			
Intitulé de l'UE	Stage en laboratoire	65	Oblig.	30		0	0						
ECUE	Stage en laboratoire		Oblig.	30								100%	
				60	Total Heures	175,5 +54	32 +2	* Le total des pourcentages doit atteindre 100%					

M2 TES – 2017-2018

Master 2 Toxicologie, environnement santé – Effectif prévisionnel : (FI et FC) – Responsable du parcours : Jean-Claude PAIRON

SEMESTRES : 3 et 4			Caractéristiques des enseignements			Volume horaire semestriel des enseignements		REGIME GENERAL*		2EME SESSION*
code APOGEE	Intitulés des UE et des ECUE	Section CNU de l'enseignement	Type d'enseignement	ECTS	CM	TD	Examen		Ecrit 100 %	
					Nbre d'heures	Nbre d'heures	Ecrit pour toutes les UE + mémoire <u>final</u>	Oral 100 % : anglais + présentation de stage + mémoire biblio		
	PARCOURS : RECHERCHE									
Intitulé de l'UE	CBEPAR31	UE obligatoires		Oblig.	9	60	20			
ECUE	CBEUESC0	UE Sources de contamination dans l'environnement et voies de pénétration des xénobiotiques chez l'homme	46, 67	Oblig.	3	24	6	100	100	
ECUE	CBEUEMA0	UE Mécanismes d'action des toxiques	46, 66	Oblig.	3	30	0	100	100	
ECUE	CBEUEEP0	UE Analyse et gestion du risque en toxicologie environnementale et professionnelle. Introduction à l'épidémiologie environnementale	46, 67	Oblig.	3	20		100	100	
Intitulé de l'UE	CBEUEOP1	UE optionnelles (2 sur 6)		Oblig. à choix	6	124	56			
ECUE	CBEUEPM0	UE Cancérogénèse et Pathologie tumorales	46, 68	Oblig. à choix	3	20	10	100	100	
ECUE	CBEUEAP0	UE Pathologies non tumorales	46,48	Oblig. à choix	3	30	0	100	100	
ECUE	CBEUESX0	UE Toxicologie des aliments	31	Oblig. à choix	3	27	3	100	100	
ECUE	CBEUEPR0	UE Toxicologie de la reproduction	66	Oblig. à choix	3	30		100	100	
ECUE	CBEUETX0	UE Ecotoxicologie	31, 67	Oblig. à choix	3	27	3	100	100	
ECUE	CBEUETR0	UE Toxicologie réglementaire des produits chimiques	67	Oblig. à choix	3	24	6	100	100	
ECUE	?	Bases de la toxicologie : étude des mécanismes et approches méthodologiques	66	Oblig. à choix	3	30		100	100	
Intitulé de l'UE		Autres Cours		Oblig.	15	0	0		100	
ECUE	CBEUEL11	UE Libre		Oblig. à choix	3				100	
ECUE	CBEUEM0	Mémoire bibliographique		Oblig.	3				100	
ECUE		Soutenance du mémoire en anglais		Oblig.	3					
ECUE		Projet de stage		Oblig.	6					

M2 TES – 2017-2018

PARCOURS : PROFESSIONNEL										
Intitulé de l'UE	Code	UE obligatoires		Oblig.	15	60	20			
ECUE	CBEUECS0	UE Sources de contamination dans l'environnement et voies de pénétration des xénobiotiques chez l'homme	46, 67	Oblig.	3	24	6		100	100
ECUE	CBEUEMA0	UE Mécanismes d'action des toxiques	46, 66	Oblig.	3	30	0		100	100
ECUE	CBEUEEP0	UE Analyse et gestion du risque en toxicologie environnementale et professionnelle. Introduction à l'épidémiologie environnementale	46, 67	Oblig.	3	20	10		100	100
ECUE	CBEUETX0	UE Ecotoxicologie	31, 67	Oblig.	3	27	3		100	100
ECUE	CBEUETR0	UE Toxicologie réglementaire des produits chimiques	67	Oblig.	3	24	6		100	100
Intitulé de l'UE	Code	UE libres (2 sur 5)		Oblig.	6	89	31			
ECUE	CBEUEAP0	UE Cancérogénèse et Pathologies tumorales	46,48	Oblig. à choix	3	20	10		100	100
ECUE	CBEUEAP0	UE Autres-pathologies non tumorales	46,48	Oblig. à choix	3	30	0		100	100
ECUE	CBEUESX0	UE Toxicologie des aliments	31	Oblig. à choix	3	27	3		100	100
ECUE	CBEUEPR0	UE Toxicologie de la reproduction	66	Oblig. à choix	3	30			100	100
ECUE	?	Bases de la toxicologie : étude des mécanismes et approches méthodologiques	66	Oblig. à choix	3	30			100	100
Intitulé de l'UE	Code	Autres Cours		Oblig.	9	0	0			
ECUE	CBEUEU1	UE libre		Oblig. à choix	3				100	100
ECUE	CBEUEMB0	Mémoire bibliographique		Oblig.	3					100
ECUE		Projet de stage		Oblig.	3					100
Intitulé de l'UE	Code	PARCOURS : RECHERCHE ET PROFESSIONNEL				0	0			
ECUE	DBEUEST0	Stage en laboratoire (recherche/pro) ou en entreprise/agence (Pro)		Oblig.	30				100	
					60	333	127	* Le total des pourcentages doit atteindre 100%		

M2 Biocoeur – 2017-2018 (1/2)

Semestre 3

volume horaire présentiel minimal

L'étudiant-e suit au S3 3 UEs parmi les UE 1 à 7; 2 UEs libres de 3 crédits;
l'UE 8, l'UE 9 ou 10 (la langue de la présentation de l'UE 10)

Examen terminal avec/sans Contrôle Continu

MCC session 1

MCC Session 2

UE/ECUE (3)	Intitulé de l'UE/ECUE	ECTS	Coeff	CM	TD	TP	% Examen terminal		% Examen terminal	
							Nature de l'épreuve (2)	%	Nature de l'épreuve (2)	%
UE 1	Electrophysiologie cellulaire cardiaque, couplage excitation-contraction, contraction, relaxation	3	1	35			<i>écrit</i>	100	<i>oral</i>	100
UE 2	Métabolisme et signalisations cellulaires cardiaques	3	1	34,5			<i>écrit</i>	100	<i>oral</i>	100
UE 3	Remodelages vasculaires et valvulaires	3	1	27	6		<i>écrit</i>	100	<i>oral</i>	100
UE 4	Circulation pulmonaire (mutualisée avec B2PRS)	3	1	32	3		<i>écrit</i>	100	<i>oral</i>	100
UE 5	Explorations et imageries fonctionnelles cardiaques et vasculaires de l'animal	3	1	12,5	8	13	<i>écrit</i>	100	<i>oral</i>	100
UE 6	Pharmacologie du cœur, des vaisseaux et de l'hémostase (mutualisée avec BIVATH)	3	2	35			<i>écrit</i>	100	<i>oral</i>	100
UE 7	Biotechnologies et biothérapies du cœur et des vaisseaux	3	1	35			<i>écrit</i>	100	<i>oral</i>	100
UE 8	Présentation projet recherche	12	1		8		<i>oral</i>	100	<i>oral</i>	100
UE 9	anglais	3	1				<i>oral</i>	100	<i>oral</i>	100
UE 10	FLE (Français pour étudiants étranger)	3	1				<i>oral</i>	100	<i>oral</i>	100
total		30								

M2 Biocoeur – 2016-2017 (2/2)

Semestre 4

							Examen terminal avec/sans Contrôle Continu			
							MCC session 1		MCC Session 2	
UE/ECUE (3)	Intitulé de l'UE/ECUE	ECTS	Coeff	CM	TD	TP	% Examen terminal		% Examen terminal	
							Nature de l'épreuve (2)	%	Nature de l'épreuve (2)	%
UE 1	Méthodologies en recherche cardiovasculaire	3	1	25	15					
UE 2	Stage de recherche (le stage peut débuter en S3), Mémoire de Stage et soutenance.	27	9				mémoire et soutenance	100	mémoire et soutenance	100
total		30								

M2 B2PRS Pro – 2017-2018

M2 Biologie, Physiologie, Pharmacologie de la Respiration et du Sommeil

Semestre 3

L'étudiant-e suit au S3 5 UEs parmi les UE 1 à 11; les UE 11 et 12, Les UEs 10 ou 11 sont la langue de la présentation de l'UE 12

Examen terminal avec/sans Contrôle Continu

UE/ECUE (3)	Intitulé de l'UE/ECUE	ECTS	Coeff	CM	TD	MCC session 1		MCC Session 2	
						% Examen terminal		% Examen terminal	
						Nature de l'épreuve (2)	%	Nature de l'épreuve (2)	%
UE 1	Immunopathologie, Fibrogénèse et Remodelage Respiratoires	3	1	30	5	écrit	100	oral	100
UE 2	Physiologie et modélisation respiratoires	3	1	30	5	écrit	100	oral	100
UE 3	Biologie du développement et de la transformation épithéliale respiratoire	3	1	32	3	écrit	100	oral	100
UE 4	Neurophysiologie de la respiration et du sommeil	3	1	33	2	écrit	100	oral	100
UE 5	Biologie des épithéliums respiratoires	3	1	32	3	écrit	100	oral	100
UE 6	Circulation pulmonaire	3	1	32	3	écrit	100	oral	100
UE 7	Pharmacologie respiratoire	3	2	32	2	écrit	100	oral	100
UE 8	Neurobiologie des états de veille et de sommeil	3	1	32		écrit	100	oral	100
UE 9	Chronobiologie et Insomnies	3	1	32		écrit	100	oral	100
UE 10	Troubles respiratoires du sommeil	3	1	32		écrit	100	oral	100
UE 11	Hypersomnies et parasomnies	3	1	32		écrit	100	oral	100
UE 12	Stage clinique 2 semaines	6	1			validation sans note	100		
UE 13	Mémoire bibliographique	6	1		12	oral	100	oral	100
UE 14	anglais	3	1			oral	100	oral	100
UE 15	FLE (Français pour étudiants étranger)	3	1			oral	100	oral	100
total		30							

Semestre 4

Examen terminal avec/sans Contrôle Continu									
MCC session 1					MCC Session 2				
UE/ECUE (3)	Intitulé de l'UE/ECUE	ECTS	Coeff			% Examen terminal		% Examen terminal	
						Nature de l'épreuve (2)	%	Nature de l'épreuve (2)	%
UE 1	Stage Clinique 5 mois	30	10			mémoire et soutenance	100		
total		30							

M2 B2PRS Recherche – 2017-2018

Spécialité 3 : M2 Biologie, Physiologie, Pharmacologie de la Respiration et du Sommeil									
Semestre 3									
volume horaire présentiel minimal									
L'étudiant-e suit au S3 3 UEs parmi les UE 1 à 8; 2 UEs libres de 3 crédits; l'UE 8; l'UE 9 ou 10 (la langue de la présentation de l'UE 8)						Examen terminal avec/sans Contrôle Continu			
						MCC session 1		MCC Session 2	
						% Examen terminal		% Examen terminal	
UE/ECUE (3)	Intitulé de l'UE/ECUE	ECTS	Coeff	CM	TD	Nature de l'épreuve (2)	%	Nature de l'épreuve (2)	%
UE 1	Immunopathologie, Fibrogénèse et Remodelage Respiratoires	3	1	30	5	écrit	100	oral	100
UE 2	Physiologie et modélisation respiratoires	3	1	30	5	écrit	100	oral	100
UE 3	Biologie du développement et de la transformation épithéliale respiratoire	3	1	32	3	écrit	100	oral	100
UE 4	Neurophysiologie de la respiration et du sommeil	3	1	33	2	écrit	100	oral	100
UE 5	Biologie des épithéliums respiratoires	3	1	32	3	écrit	100	oral	100
UE 6	Circulation pulmonaire (mutualisée avec BioCœur)	3	1	32	3	écrit	100	oral	100
UE 7	Pharmacologie respiratoire	3	2	35		écrit	100	oral	100
UE 8	Présentation projet recherche	12	1		12	oral	100	oral	100
UE 9	Anglais	3	1			oral	100	oral	100
UE 10	FLE (Français pour étudiants étranger)	3	1			oral	100	oral	100
total		30							
Semestre 4									
Examen terminal avec/sans Contrôle Continu									
						MCC session 1		MCC Session 2	
						% Examen terminal		% Examen terminal	
UE/ECUE (3)	Intitulé de l'UE/ECUE	ECTS	Coeff			Nature de l'épreuve (2)	%	Nature de l'épreuve (2)	%
UE 1	Stage de recherche (le stage peut débuter en S3), Mémoire de Stage et soutenance.	30	10			mémoire et soutenance	100		
total		30							

Modalités générales d'organisation des enseignements et du contrôle des connaissances 2017-2018

Master Santé

F Canoui-Poitrine

M1 Parcours médical – 2017-2018

Semestre 1 – Volume horaire

COMPOSANTE		MEDECINE														
DIPLOME		MASTER														
DOMAINE :													CM	TD		
MENTION :		Santé.											des groupes (en			
Nom du responsable de la mention :		Florence CANOUI POITRINE											Nom du responsable du parcours type :			
Effectif prévisionnel :		M2											Formation co-acréditée avec UPEM :		Si oui, tablisse	
SEMESTRE : 1		Caractéristiques des enseignements					Travail personnel étudiant									
Titulés de l'UE	code APOGEE	Intitulés des UE et des ECUE	Type d'enseignement	Modalités des enseignements oblig. à choix et des options	ECTS	Nbre d'heures estimées	CM			TD			total heures en EQ TD (3)			
							Nbre d'heures	Nbre de groupes	total heures en EQ TD (1)	Nbre d'heures	Nbre de groupes	total heures en EQ TD (2)				
		Validation de l'ECN			36	0	0		0	0	0	0	0	0		
		Validation des UE Enseignements Master (24 ECTS à choix)			24	0	208		312	112		112	0	0		
UE	AMXXUS10	Signaux et Images en Médecine 1	Oblig. à choix		3		12	1	18	12	1	12		0		
UE	AMXXUUT0	Utilisation des statistiques en Sciences de la Vie	Oblig. à choix		3		21	1	31,5	9	1	9		0		
UE	AMXBUML0	Médecine légale 1****	Oblig. à choix		3		18	1	27	12	1	12		0		
UE	AMXBUST0	Santé Travail	Oblig. à choix		3		24	1	36	6	1	6		0		
UE	AMXBUSE0	Santé de l'enfant et environ. Familial*	Oblig. à choix		3		30	1	45			0		0		
UE	AMXBUET0	Éducation pour la santé, éducation thérapeutique	Oblig. à choix		3		30	1	45			0		0		
UE	AMXBUPA0	Promotion de la santé par l'activité physique et sportive 1**	Oblig. à choix		3		12	1	18	18	1	18		0		
UE	AMXXUAD0	Anglais (DFASM1)	Oblig. à choix		3		26	1	39			0		0		
UE	AMXXUPC0	Physiologie des appareils cardiovasculaire et respiratoire**	Oblig. à choix		3		15	1	22,5	15	1	15		0		
UE	AMXBUMG0	Médecine manuelle orthopédique et ostéopathe : généralités	Oblig. à choix		3		10	1	15	20	1	20		0		
UE	AMXBUMR0	Médecine manuelle orthopédique et ostéopathe : rachis	Oblig. à choix		3		10	1	15	20	1	20		0		
UE	AMXBUYC0	Vieillesse scientifique et communication	Oblig. à choix		3		12	1	18	12	1	12		0		
UE	AMXSUHS0	Philosophie des sciences cognitives, humaines et sociales	Oblig. à choix		3		18	1	27			0		0		
UE	AMXSUHP0	Histoire de la philosophie	Oblig. à choix		3		18	1	27			0		0		
UE	AMXSUP00	Philosophie morale et politique	Oblig. à choix		3		18	1	27			0		0		
UE	AMXSUAP0	L'analyse philosophique	Oblig. à choix		3		18	1	27			0		0		
UE	AMXSPSY0	Psychologie	Oblig. à choix		3		28	1	42			0		0		
UE	AMXSSOC0	Sociologie	Oblig. à choix		3		28	1	42			0		0		
						60	0	208	0	312	112	0	112	0	0	

• Création UE Psychologie et UE Sociologie en partenariat avec l'UFR SESS-STAPS
 • UE Psychologie : 28h CM
 • UE Sociologie : 28h CM

M1 Parcours médical – 2017-2018

Semestre 1 - MCC

COMPOSANTE		MEDECINE															
DIPLÔME		MASTER															
DOMAINE :				Formation proposée en :													
MENTION :		Santé.		PARCOURS TYPE :		Filière SANTE											
Nom du responsable de la mention :		Florence CANOUI POITRINE		Nom du responsable du parcours type :		Julien LEBRETON											
Effectif prévisionnel :		M2															
SEMESTRE : 1				Caractéristiques des enseignements				REGIME GENERAL*				DEROGATION					
Titularité de l'UE	code APOGEE	Intitulés des UE et des ECUE	Type d'enseignement	Modalités des enseignements oblig. à choix et des options	ECTS	Coût de la UE				Examens			Examen Terminal				
						Ecrit %	Oral %	TP %	Nbre d'épreuves	Ecrit %	Oral %	TP %	Ecrit %	Oral %	Ecrit %	Oral %	TP %
		Validation de l'ECN			36												
		Validation des UE Enseignements Master (24 ECTS à choix)			24												
UE	AMXXUSI0	Signaux et Images en Médecine 1	Oblig. à choix		3					100			100			100	
UE	AMXXULT0	Utilisation des statistiques en Sciences de la Vie	Oblig. à choix		3					100			100			100	
UE	AMXBUML0	Médecine légale 1****	Oblig. à choix		3			25		75			100			100	
UE	AMXBUST0	Santé Travail	Oblig. à choix		3					100			100			100	
UE	AMXBUSE0	Santé de l'enfant et environ. Familial*	Oblig. à choix		3					100			100			100	
UE	AMXBUET0	Éducation pour la santé, éducation thérapeutique	Oblig. à choix		3					100			100			100	
UE	AMXBUPA0	Promotion de la santé par l'activité physique et sportive 1**	Oblig. à choix		3					100			100			100	
UE	AMXXUAD0	Anglais (DFASM1)	Oblig. à choix	24 ECTS soit 8 enseign. sur S1 ou S2	3			30			70			100			100
UE	AMXXUPC0	Physiologie des appareils cardiovasculaire et respiratoire*	Oblig. à choix		3					100			100			100	
UE	AMXBUMG0	Médecine manuelle orthopédique et ostéopathique : généralités	Oblig. à choix		3					25	75		100			100	
UE	AMXBUMR0	Médecine manuelle orthopédique et ostéopathique : rachis	Oblig. à choix		3					25	75		100			100	
UE	AMXBUCV0	Veille scientifique et communication	Oblig. à choix		3					50	50		100			100	
UE	AMXSUHS0	Philosophie des sciences cognitives, humaines et sociales	Oblig. à choix		3					100			100			100	
UE	AMXSUHP0	Histoire de la philosophie	Oblig. à choix		3					100			100			100	
UE	AMXSUP00	Philosophie morale et politique	Oblig. à choix		3					100			100			100	
UE	AMXSUAP0	L'analyse philosophique	Oblig. à choix		3					100			100			100	
UE	AMXSPSY0	Psychologie	Oblig. à choix		3					100			100			100	
UE	AMXS SOC0	Sociologie	Oblig. à choix		3					100			100			100	
					60												

• UE Psychologie : 100% CT
 • UE Sociologie : 100% CT

* Le total des pourcentages doit atteindre 100%

M1 Parcours médical – 2017-2018

Semestre 2 – Volume horaire

MASTER		Formation proposée en :		Filière		Prévisionnelle des groupes (en étudiants)		CM	TD						
Santé.		PARCOURS TYPE :		Ju		Mette en									
Florence CANOUI POITRINE		Nom du responsable du parcours type :													
Effectif prévisionnel :		M1	M2	Formation co-accréditée avec UPEM :					Si oui, précisez						
SEMESTRE : 2		Caractéristiques des enseignements			Travail personnel étudiant										
Intitulés des UE et des ECUE	Section CNU de l'enseignement	Type d'enseignement	Modalités des enseignements oblig. à choix et	ECTS	Nbre d'heures estimées	CM			Nbre d'heures	Nbre de groupes	total heures en EQ TD	Nbre d'heures	Nbre de groupes	total heures en TD	
						Nbre d'heures	Nbre de groupes	total heures en EQ TD							
Introduction à la Neuropsychologie		Oblig. à choix		42	0	213			319,5	131					0
Physiopathologie des appareils cardiovasculaire et respiratoire		Oblig. à choix		3		20			30	4					0
Signaux et images en Médecine 2*		Oblig. à choix		3		12			18	12					0
Approfondissement en Physiologie, Biophysique et Imagerie		Oblig. à choix		3		16			24	14					0
Santé environnement*		Oblig. à choix		3		18			27	12					0
Bioéthique et éthique médicale		Oblig. à choix		3		30			45						0
Epidémiologie		Oblig. à choix		3		20			30	10					0
Economie de la santé		Oblig. à choix		3		26			39	0					0
Recherche qualitative en sciences sociales de la santé		Oblig. à choix		3		18			27	12					0
Médecine manuelle orthopédique et ostéopathique : rachis		Oblig. à choix		3		10			15	20					0
Médecine manuelle orthopédique et ostéopathique : Généralités		Oblig. à choix		3		10			15	20					0
Médecine légale 2*		Oblig. à choix		3		18			27	12					0
Stage en laboratoire de recherche d'au moins 6 semaines		Oblig. à choix		6					0						0
Veille scientifique et communication		Oblig. à choix		3		12			18	12					0
Communication et pédagogie médicale appliquées au tutorat de la PACES (niveau de base)		Oblig. à choix		3		6			9					3	3
Organisation et coordination pédagogique appliquées au tutorat (niveau avancé)		Oblig. à choix		6		12			18					6	6
Philosophie des sciences cognitives, humaines et sociales		Oblig. à choix		3		18			27						0
Histoire de la philosophie		Oblig. à choix		3		18			27						0
Philosophie morale et politique		Oblig. à choix		3		18			27						0
L'analyse philosophique		Oblig. à choix		3		18			27						0
Psychologie		Oblig. à choix		3		28			42	0					0
Sociologie		Oblig. à choix		3		28			42	0					0
				42	0	213			319,5	131	0		131	0	0

• Création UE Psychologie et UE Sociologie en partenariat avec l'UFR SESS-STAPS
 • UE Psychologie : 28h CM
 • UE Sociologie : 28h CM

M1 Parcours médical – 2017-2018 Semestre 2 – MCC

MASTER															
Santé.		Formation proposée en :		PARCOURS TYPE :		Filière SANTE									
Florence CANOUI POITRINE		Nom du responsable du parcours type :		Julien LEBRE TON											
M1		M2													
Effectif prévisionnel :															
SEMESTRE : 2		Caractéristiques des enseignements				REGIME GENERAL*									
Intitulés des UE et des ECUE	Section CNU de l'enseignement	Type d'enseignement	Modalités des enseignements oblig. à choix et	ECTS	Contrôle continu				Examen				%		
					Ecrit %	Oral %	TP %	Nbre d'épreuves	Ecrit %	Oral %	TP %	Ecrit %			
				42											
Introduction à la Neuropsychologie		Oblig. à choix		3					100				100		100
Physiopathologie des appareils cardiovasculaire et respiratoire		Oblig. à choix		3					100				100		100
Signaux et images en Médecine 2*		Oblig. à choix		3					100				100		100
Approfondissement en Physiologie, Biophysique et Imagerie		Oblig. à choix		3					75	25			75	25	100
Santé environnement*		Oblig. à choix		3					100				100		100
Bioéthique et éthique médicale		Oblig. à choix		3					100				100		100
Epidémiologie		Oblig. à choix		3					100				100		100
Economie de la santé		Oblig. à choix		3					100				100		100
Recherche qualitative en sciences sociales de la santé		Oblig. à choix		3	40	20		3	40				100		100
Medecine manuelle orthopédique et ostéopathique : rachis		Oblig. à choix	24 ECTS soit 8 enseign. sur S1 ou S2	3					25	75			100		100
Medecine manuelle orthopédique et ostéopathique : Généralités		Oblig. à choix		3					25	75			100		100
Médecine légale 2*		Oblig. à choix		3					75				100		100
Stage en laboratoire de recherche d'au moins 6 semaines		Oblig. à choix		6						100				100	
Veille scientifique et communication		Oblig. à choix		3					50	50			100		100
Communication et pédagogie médicale appliquées au tutorat de la FACES (niveau de base)		Oblig. à choix		3					100	100			100	100	100
Organisation et coordination pédagogique appliquées au tutorat (niveau avancé)		Oblig. à choix		6					100	100			100	100	100
Philosophie des sciences cognitives, humaines et sociales		Oblig. à choix		3					100				100		100
Histoire de la philosophie		Oblig. à choix		3					100				100		100
Philosophie morale et politique		Oblig. à choix		3					100				100		100
L'analyse philosophique		Oblig. à choix		3					100				100		100
Psychologie		Oblig. à choix		3					100				100		100
Sociologie		Oblig. à choix		3					100				100		100
				42											

• UE Psychologie : 100% CT
 • UE Sociologie : 100% CT

* Le total des pourcentages doit atteindre 100%

M2 SEMHA – 2017-2018 (1/2)

Master 2 Surveillance épidémiologique des maladies humaines et animales– Effectif prévisionnel : (FI et FC) – Responsable du parcours : Barbara DUFOUR

SEMESTRE : 3		Caractéristiques des enseignements			Volume horaire semestriel des enseignements			REGIME GENERAL*				2EME SESSION*	
Intitulés des UE et des ECUE	Type d'enseignement	Modalités des enseignements oblig. à choix et des options facultatives	ECTS	CM	TD	TP avec TP=TD	Contrôle continu		Examen		Ecrit %	Oral %	
				Nbre d'heures	Nbre d'heures	Nbre d'heures	Ecrit %	Nbre d'épreuves	Ecrit %	TP %			
Intitulé de l'UE	U.E.1 : Rappels en épidémiologie	Oblig.	4	28	26	0	100	2	100	0	50	50	
ECUE	U.E.1 : Rappels en épidémiologie	Oblig.		4	28	26							
Intitulé de l'UE	U.E.2 : Méthodologie d'enquête	Oblig.	4	4	39	15	0	0	0	100	0	100	
ECUE	U.E.2 : Méthodologie d'enquête	Oblig.		4	4	39	15						
Intitulé de l'UE	U.E.3 : Statistiques appliquées à l'épidémiologie	Oblig.	4	33	24	0	100	2	100	0	50	50	
ECUE	U.E.3 : Statistiques appliquées à l'épidémiologie	Oblig.		4	33	24							
Intitulé de l'UE	U.E.4 : Surveillance épidémiologique des maladies humaines et animales	Oblig.	2	31	0	0	0	0	100	0	50	50	
ECUE	U.E.4 : Surveillance épidémiologique des maladies humaines et animales	Oblig.		2	31								
Intitulé de l'UE	U.E.5 : Epidémiologie des maladies animales et des maladies vectorielles	Oblig.	8	47	44	22	0	0	50	50	50	50	
ECUE	U.E.5 : Epidémiologie des maladies animales et des maladies vectorielles	Oblig.		8	47	44	22						
Intitulé de l'UE	U.E.6 : Gestion de bases de données	Oblig.	4	15	45	0	0	0	100	0	50	50	
ECUE	U.E.6 : Gestion de bases de données	Oblig.		4	15	45							
Intitulé de l'UE	U.E.7 : Système d'information géographique	Oblig. à choix	4	22	33	0	0	0	50	50	50	50	
ECUE	U.E.7 : Système d'information géographique	Oblig. à choix		4	22	33							
Intitulé de l'UE	U.E.8 : Analyse qualitative et quantitative du risque	Oblig. à choix	4	20	36	0	100	2	100	0	100	0	
ECUE	U.E.8 : Analyse qualitative et quantitative du risque	Oblig. à choix		4	20	36							
Intitulé de l'UE	U.E.9 : Pathologie animale tropicale et émergence**	Oblig. à choix	4	40	20	0	0	0	100	0	50	50	
ECUE	U.E.9 : Pathologie animale tropicale et émergence**	Oblig. à choix		4	40	20							
			30	240	267	37	* Le total des pourcentages doit atteindre 100%						

M2 SEMHA – 2017-2018 (2/2)

SEMESTRE : 4		Caractéristiques des enseignements			Volume horaire semestriel des enseignements		REGIME GENERAL*						2EME SESSION*	
Intitulés des UE et des ECUE	Type d'enseignement	Modalités des enseignements oblig. à choix et des options facultatives	ECTS	CM	TD	Contrôle continu				Examen		Ecrit %	Oral %	
				Nbre d'heures	Nbre d'heures	Ecrit %	Oral %	TP %	Nbre d'épreuves	Ecrit %	Oral %			
Intitulé de l'UE	STAGE	Oblig.	30	0	0									
ECUE	STAGE	Oblig.	30			SO	SO	SO	SO	50	50	50	50	
			30	0	0	* Le total des pourcentages doit atteindre 100%								

M2 – Gestion des risques associés aux soins 2017-2018 (1/3)

Master 2 Gestion des risques associés aux soins – Effectif prévisionnel : 25 (FI et FC) – Responsable du parcours : Jean-Louis MARTY

SEMESTRE : 3	Caractéristiques des enseignements		Volume horaire semestriel des enseignements		REGIME GENERAL*			2EME SESSION*	
	Intitulés des UE et des ECUE	Type d'enseignement	ECTS	CM	TP	Contrôle continu			Examen
				Nbre d'heures	Nbre d'heures	TP %	Nbre d'épreuves		Ecrit %
U.E.1 : Epidémiologie des risques associés aux soins	Oblig.	4	20	0			100	100	
ECUE 1 : Introduction et définitions	Oblig.		1						
ECUE 2 : Le rapport "To Err is Human"	Oblig.		2						
ECUE 3 : Les infections associées aux soins	Oblig.		2						
ECUE 4 : Pharmacovigilance et vigilance des produits de santé	Oblig.		2						
ECUE 5 : Sécurisation des données patients: systèmes d'information, télémédecine	Oblig.		2						
ECUE 6: Matéiovigilance et vigilance sur les dispositifs médicaux	Oblig.		2						
ECUE7: Hémovigilance	Oblig.		1						
ECUE 8: Identitovigilance	Oblig.		1						
ECUE 9: Les enquêtes ENEIS	Oblig.		2						
ECUE 10: L'exemple de l'oncologie	Oblig.		2						
ECUE 11: L'exemple de la radiothérapie	Oblig.		1						
ECUE 11: Les évènements déclarés: typologie	Oblig.		2						
U.E.2 Qualité et sécurité des processus: métrologie	Oblig.	5	12	13	40	4	60	100	
ECUE 1: indicateurs qualités	Oblig.		2						
ECUE 2 : Gravité et criticité des évènements indésirables	Oblig.		2						
ECUE 3: Tableau de bord et principes de statistiques	Oblig.		2						
ECUE 4 : Suivi statistique des processus	Oblig.			3					
ECUE 5: L'assureur face aux risques sanitaires	Oblig.		4						
ECUE 6:: Gestion des flux (1)	Oblig.		2						
ECUE7: Gestion des flux (2): blocs opératoires et sites interventionnels	Oblig.			4					
ECUE 8: Gestion des flux (3) : les urgences	Oblig.			3					
ECUE 9: Gestion des flux (4): parcours patient et bed management	Oblig.			3					

M2 – Gestion des risques associés aux soins 2017-2018 (2/3)

SEMESTRE : 3	Caractéristiques des enseignements		Volume horaire semestriel des enseignements		REGIME GENERAL*				2EME SESSION*
	Intitulés des UE et des ECUE	Type d'enseignement	ECTS	CM	TP	Contrôle continu		Examen	
				Nbre d'heures	Nbre d'heures	TP %	Nbre d'épreuves	Ecrit %	
U.E.3 Les divers processus de soins: caractéristiques, risques spécifiques	Oblig.	5	25	0				100	100
ECUE 1 : Le processus de soins en chirurgie et ses risques	Oblig.		3						
ECUE 2 : Le processus de soins en anesthésie et ses risques	Oblig.		2						
ECUE 3 : Le processus de soins en réanimation et ses risques	Oblig.		2						
ECUE 4 : Le processus de soins en préhospitalier et ses risques	Oblig.		2						
ECUE 5: Le processus de soins en gynécologie et obstétrique et ses risques	Oblig.		2						
ECUE 6: Le processus de soins en pédiatrie et ses risques	Oblig.		2						
ECUE7: Le processus de soins en gériatrie et ses risques	Oblig.		2						
ECUE 8: Le processus de prise en charge en imagerie et ses risques	Oblig.		2						
ECUE 9: Le processus de soins en psychiatrie et ses risques	Oblig.		2						
ECUE 10: Le processus de soins aux urgences et ses risques	Oblig.		2						
ECUE 11: Le processus de soins en ambulatoire et en consultation	Oblig.		2						
ECUE 12: Le processus de soins en HAD	Oblig.		1						
ECUE 13: Les soins primaires	Oblig.		1						
U.E.4 Les facteurs du risque: facteurs humains, facteurs systèmes	Oblig.	4	16	6	20	2	80	100	
ECUE 1 : Le risque dans les systèmes de soins complexes	Oblig.		4						
ECUE 2: Les modèles d'organisation en santé (forces et faiblesses)	Oblig.		2						
ECUE 2 : Le fonctionnement en équipe	Oblig.		3						
ECUE 3 : Travail en équipe	Oblig.			3					
ECUE4: Ingénierie des facteurs humains	Oblig.		3						
ECUE 5: Ingénierie des facteurs humains	Oblig.			3					
ECUE 6 : Formation aux facteurs humains	Oblig.		3						
ECUE 7: Qualité de vie au travail	Oblig.		1						
U.E5 Méthodes d'analyse du risque	Oblig.	4	18	4	10	1	90	100	
ECUE 1: Analyse fonctionnelle	Oblig.		4						
ECUE 2 : Analyse globale du risque (AGR)	Oblig.		4						
ECUE 3 : Exemples pratiques de l'AGR	Oblig.			4					
ECUE 4 : Sécurité et analyse de complications	Oblig.		4						
ECUE 5: Analyse criminalistique	Oblig.		3						
ECUE 6: Subjectivité dans les prises de décision	Oblig.		3						

M2 – Gestion des risques associés aux soins 2017-2018 (3/3)

SEMESTRE : 3	Caractéristiques des enseignements		Volume horaire semestriel des enseignements		REGIME GENERAL*			2EME SESSION*	
	Intitulés des UE et des ECUE	Type d'enseignement	ECTS	CM	TP	Contrôle continu			Examen
				Nbre d'heures	Nbre d'heures	TP %	Nbre d'épreuves		Ecrit %
U.E.6 Outils et méthodes de la gestion du risque	Oblig.	4	14	8	20	2	80	100	
ECUE 1 : Cartographie des risques	Oblig.		3						
ECUE 2 : Revue de morbi-mortalité	Oblig.			4					
ECUE 3 : Les check lists et procédures	Oblig.			4					
ECUE 4 : Normes: présentation et utilité	Oblig.		2						
ECUE 5 : Collecte des données: organisation, hiérarchisation, analyse et synthèse	Oblig.		2						
ECUE 6 : Sécurisation du circuit du médicament et/ou des produits de santé	Oblig.		2						
ECUE 7 : Impact du DPC sur la gestion des risques	Oblig.		2						
ECUE 8: Certification des ES	Oblig.		1						
ECUE 9: Accréditation des ES	Oblig.		1						
ECUE 10: Accréditation des professionnels de santé	Oblig.		1						
U.E.7 Reponsabilités et organisation de la gestion des risques	Oblig.	4	17	2	10		90	100	
ECUE 1 : Gouvernance de la gestion des risques : le rôle du directeur de l'ES	Oblig.		1						
ECUE 2: Gouvernance de la gestion des risques : le rôle du président de la CMEL	Oblig.		1						
ECUE 3 : Le rôle du coordonateur de la gestion des risques	Oblig.		3						
ECUE 4 : Management et organisation de la gestion des risques	Oblig.		3						
ECUE 5: Communication des résultats	Oblig.		0	2					
ECUE 6: Le rôle des usagers	Oblig.		2						
ECUE 7: Annonce d'une complication aux patients et aux familles	Oblig.		2						
ECUE 8: Aspects juridiques de la gestion des risques	Oblig.		2						
ECUE 7 : Ethique de la gestion des risques associés aux soins	Oblig.		3						
		0	0	0					
		30	122	33	* Le total des pourcentages doit atteindre 100%				

SEMESTRE : 4	Caractéristiques des enseignements		Volume horaire semestriel des enseignements		REGIME GENERAL*			2EME SESSION*	
	Intitulés des UE et des ECUE	Type d'enseignement	ECTS	CM	TP	Contrôle continu			Examen
				Nbre d'heures	Nbre d'heures	TP %	Nbre d'épreuves		Oral %
STAGE de 4 mois	Oblig.	25					100		
U.E. 8: Mise en situation pratique	Oblig.	5		8	100	2		100	
ECUE1: Mise en situation pratique au simulateur	Oblig.			4					
ECUE 3 : Utilisation de serious games	Oblig.			4					

M2 Santé publique – 2017-2018 (1/4)

Master 2 Santé publique – Effectif prévisionnel : 25 (FI et FC) – Responsable du parcours : Sylvie BASTUJI-GARIN

SEMESTRES : 3	Caractéristiques des enseignements				Volume horaire semestriel des enseignements			REGIME GENERAL*						2EME SESSION*				
	Intitulés des UE et des ECUE	Section CNU de l'enseignement	Type d'enseignement	Modalités des enseignements oblig. à choix et des options facultatives	ECTS	CM	TD	TP	Contrôle continu				Examen		Ecrit %	Oral %	TP %	
						Nbre d'heures	Nbre d'heures	Nbre d'heures	Ecrit %	Oral %	TP %	Nbre d'épreuves	Ecrit %	Oral %				
OPTION : RECHERCHE CLINIQUE			Oblig. à choix		30													
Modules communs					21,5	124,5	0	21										
Démarche statistique	46	Oblig.			2	9								100				
Modélisation Bayésienne	46	Oblig.			2	15								100				
Données censurées	46	Oblig.			4	27		3						100				
Séries chronologiques	46	Oblig.			2,5	6		12						100				
Modèles mixtes	46	Oblig.			2	9								100				
Modèles linéaires	46	Oblig.			2	12								100				
Epidémiologie quantitative	46	Oblig.			3	15		6						100				
Mesures en recherche clinique et épidémiologique	46	Oblig.			2	16,5								100				
Recherches en : épidémiologie cardiovasculaire/organisations et système de santé/ épidémiologie périnatale/ déterminants précoces de la santé et du développement de l'enfant	46	Oblig. à choix	2 au choix		2	15								100				
Modules spécifiques					6,5	51												
Diagnostic et pronostic	46	Oblig.			2,5	18								100				
Essais cliniques	46	Oblig.			2	24								100				
Evaluation des pratiques médicales	46	Oblig.			2	9								100				
Modules optionnels					2	45		0										
Analyse de données en économie	46	Oblig. à choix			2	15								100				
Epidémiologie et recherche étiologique	46	Oblig. à choix	1 sur 3		2	21								100				
Tests multiples	46	Oblig. à choix			2	9								100				

M2 Santé publique – 2017-2018 (2/4)

SEMESTRES : 3	Caractéristiques des enseignements				Volume horaire semestriel des enseignements			REGIME GENERAL*						2EME SESSION*				
	Intitulés des UE et des ECUE	Section CNU de l'enseignement	Type d'enseignement	Modalités des enseignements oblig. à choix et des options facultatives	ECTS	CM	TD	TP	Contrôle continu				Examen		Ecrit %	Oral %	TP %	
						Nbre d'heures	Nbre d'heures	Nbre d'heures	Ecrit %	Oral %	TP %	Nbre d'épreuves	Ecrit %	Oral %				
OPTION : BIOSTATISTIQUE			Oblig. à choix		30													
Modules communs					4	30	0	0										
Modélisation Bayésienne	46		Oblig.		2	15							100					
Recherches en : épidémiologie cardiovasculaire/organisations et système de santé/ épidémiologie périnatale/ déterminants précoces de la santé et du développement de l'enfant	46		Oblig. à choix	2 au choix	2	15							100					
Modules spécifiques					24	116												
Biostatistique avec R	46		Oblig.		3	12							100					
Données longitudinales et répétées, pharmacométrie	46		Oblig.		3	18							100					
Analyse des durées	46		Oblig.		3	20			50				50					
Génétique Statistique	46		Oblig.		4	15	25		50				50					
Modèle linéaire généralisé	46		Oblig.		3	18							100					
Réseaux bayésiens pour les données post-génomique	46		Oblig.		3	6	10						100					
Statistique mathématique	46		Oblig.		3	18							100					
Tests multiples	46		Oblig.		2	9							100					
Modules optionnels					2			6										
Essais cliniques		46	Oblig. à choix		2	24							100					
Epidémiologie descriptive et sondages	46		Oblig. à choix		2	21							100					
Epidémiologie quantitative	46		Oblig. à choix		2	15		6					100					
Mesure en recherche clinique et épidémiologique	46		Oblig. à choix	1 sur 6	2	16,5							100					
Modélisation des Maladies infectieuses	46		Oblig. à choix		2	9	0	24					100					
Séries chronologiques		46	Oblig. à choix		2	6		6					100					

M2 Santé publique – 2017-2018 (3/4)

SEMESTRES : 3	Caractéristiques des enseignements				Volume horaire semestriel des enseignements			REGIME GENERAL*						2EME SESSION*				
	Intitulés des UE et des ECUE	Section CNU de l'enseignement	Type d'enseignement	Modalités des enseignements oblig. à choix et des options facultatives	ECTS	CM	TD	TP	Contrôle continu				Examen		Ecrit %	Oral %	TP %	
						Nbre d'heures	Nbre d'heures	Nbre d'heures	Ecrit %	Oral %	TP %	Nbre d'épreuves	Ecrit %	Oral %				
OPTION : EPIDEMIOLOGIE			Oblig. à choix		30													
Modules communs																		
Démarche statistique	46		Oblig.		21,5	109,5		0	15									100
Evaluation de la prévention et du dépistage	46		Oblig.		2													100
Données censurées	46		Oblig.		4	27			3									100
Séries chronologiques	46		Oblig.		2,5	6			12									100
Modèles mixtes	46		Oblig.		2	9												100
Modèles linéaires	46		Oblig.		2	12												100
Epidémiologie quantitative	46		Oblig.		3	15			6									100
Mesures en recherche clinique et épidémiologique	46		Oblig.		2	16,5												100
Recherches en : épidémiologie cardiovasculaire/organisations et système de santé/ épidémiologie périnatale/ déterminants précoces de la santé et du développement de l'enfant	46		Oblig. à choix	2 au choix	2	15												100
Modules spécifiques																		
Epidémiologie descriptive et sondages	46		Oblig.		2,5	18												100
Epidémiologie et recherche étiologique					2,5													100
Modélisation des Maladies infectieuses	46		Oblig.		1,5	9												100
Modules optionnels																		
Analyse de données en économie	46		Oblig. à choix		2	15			0									100
Tests multiples	46		Oblig. à choix	1 sur 4	2	9												100
Modélisation Bayésienne	46		Oblig. à choix		2	15												100
Essais cliniques	46		Oblig. à choix		2	24												100

M2 Santé publique – 2017-2018 (4/4)

SEMESTRES : 3		Caractéristiques des enseignements			Volume horaire semestriel des enseignements			REGIME GENERAL*						2EME SESSION*			
Intitulés des UE et des ECUE	Section CNU de l'enseignement	Type d'enseignement	Modalités des enseignements oblig. à choix et des options facultatives	ECTS	CM	TD	TP	Contrôle continu				Examen		Ecrit %	Oral %	TP %	
					Nbre d'heures	Nbre d'heures	Nbre d'heures	Ecrit %	Oral %	TP %	Nbre d'épreuves	Ecrit %	Oral %				
OPTION : ORGANISATIONS ET SYSTEMES DE SANTE		Oblig. à choix		30													
Modules communs / spécifiques				28	111	0	0										
Evaluation de la prévention et du dépistage	46	Oblig.		3	12								100				
Analyse de données en économie	46	Oblig.		2	15								100				
Analyse de données qualitatives	46	Oblig.		2,5	15								100				
Calcul économique appliqué aux actions de soins	46	Oblig.		2	12								100				
Recueil de données qualitatives				2,5	15				100	1							
Les systèmes de santé				2									100				
La demande de soins				2									100				
L'offre de soins				2									100				
Les approches en sciences sociales et leurs applications à la santé et la médecine				3					100	1							
Modèles linéaires	46	Oblig.		2	12								100				
Epidémiologie quantitative	46	Oblig.		3	15			6					100				
Recherches en : épidémiologie cardiovasculaire/organisations et système de santé/ épidémiologie périnatale/ déterminants précoces de la santé et du développement de l'enfant	46	Oblig. à choix	2 au choix	2	15									100			
Modules optionnels				2			0										
Epidémiologie et recherche étiologique	46	Oblig. à choix	1 sur 2	2	21								100				
Evaluation des pratiques médicales	46	Oblig. à choix		2	9								100				
SEMESTRES : 4		Caractéristiques des enseignements			Volume horaire semestriel des enseignements			REGIME GENERAL*						2EME SESSION*			
Stage en laboratoire		Oblig.		30													

M2 PASCAL : Pratiques Avancées en Soins en CancéroLogie (1)

Master 2 Pratiques Avancées en Soins : Cancérologie (PAS-CAL) – Effectif prévisionnel : ? (FC)

Maîtres de conférences du parcours : Dominique LETOURNEAU, Florence CANOUI-POITRINE

SEMESTRE : 3	Caractéristiques des enseignements		Travail personnel étudiant		Évaluation		Séances	
	Type d'enseignement	ECTS	Nbre d'heures estimées	Écrit %	Oral %	Présentiel	ZEME SESSION*	
U.E.1 : Clinique et Thérapeutique (orientation onco et déclinaison possibles en Gériatrie et Santé Mentale)	Oblig.	9	60	70	30			
Epidémio/semio/physiopath des cancers	Oblig.							
Education thérapeutique / promotion de la santé (pgm de réhabilitation/ acté physique etc...)	Oblig.							
Stratégies thérapeutiques	Oblig.							
Soins de support	Oblig.							
Gestion des urgences et des toxicités aiguës	Oblig.							
Spécificités de la prise en charge des patients vulnérables (onco-gériatrie, onco-pédiatrie)	Oblig.							
Consultation experte	Oblig.							
U.E.2 : Organisation et parcours de soins	Oblig.	6	35	100				
Offre de soins	Oblig.							
Coordination et parcours de soins, territoires de santé	Oblig.							
Coopérations inter-professionnelles et transfert de compétences (méthodologie, législation, responsabilités)	Oblig.							
U.E.3 : Gestion des risques /Qualité des soins	Oblig.	6	35	100				
Processus de soins, risques spécifiques	Oblig.							
Evaluation des pratiques professionnelles et accréditation	Oblig.							
U.E.4 : Ethique médicale et anthropologie des soins	Oblig.	3	35	100				
Ethique médicale et anthropologie des soins	Oblig.							

• Validé CFVU UPEC – juin 2017
 • En attente de validation CFVU –UPMC
 • Ouverture rentrée 2018

M2 PASCAL : Pratiques Avancées en Soins en CancéroLogie (2)

SEMESTRE : 3	Caractéristiques des enseignements		Travail personnel étudiant		REGIME DEROGATOIRE*	2EME SESSION*	
Intitulés des UE et des ECUE	Type d'enseignement	ECTS	Nbre d'heures estimées	E %	Oral	TP %	
U.E.5 : Recherche en santé / evidence-based médecine	Oblig.	6	35	100			
Recherche qualitative en sciences sociales de la santé	Oblig.						
Epidémiologie et recherche clinique (indicateurs de santé, études observationnelles, essais cliniques)	Oblig.						
Evaluations des pratiques/Interventions en santé	Oblig.						
Evaluation médico-économique	Oblig.						
Evidence-Based Practices: méta-analyses et revues systématiques	Oblig.						
Utilisation des statistiques en Sciences de la Vie	Oblig.						
Recherche bibliographique /méta-synthèse	Oblig.						
Lecture Critique d'Articles Scientifiques et Médicaux	Oblig.						
Atelier communication scientifique	Oblig.						

• Validé CFVU UPEC – juin 2017
 • En attente de validation CFVU –UPMC
 • Ouverture rentrée 2018

SEMESTRE : 4	Caractéristiques des enseignements		Travail personnel étudiant		REGIME GENERAL*			REGIME DEROGATOIRE*		2EME SESSION*		
Intitulés des UE et des ECUE	Type d'enseignement	ECTS	Nbre d'heures estimées	Examen			Examen Terminal		Ecrit %	Oral %	TP %	
				Ecrit %	Oral %	TP %	Ecrit %	Oral %				
U.E.6 : Stage et mémoire	Oblig.											
Stage et mémoire	Oblig.	28										
Atelier Analyse de pratique	Oblig.	1	6									
Communication envers le patient	Oblig.	1	6									
		60	200	* Le total des pourcentages doit atteindre 100%								

Porté par Pr Régis Aubry (Université Franche-Comté, CNE)

Ethique médicale, bioéthique, méthodes qualitatives, médecine légale, sociologie, anthropologie, clinique

Recherche +++

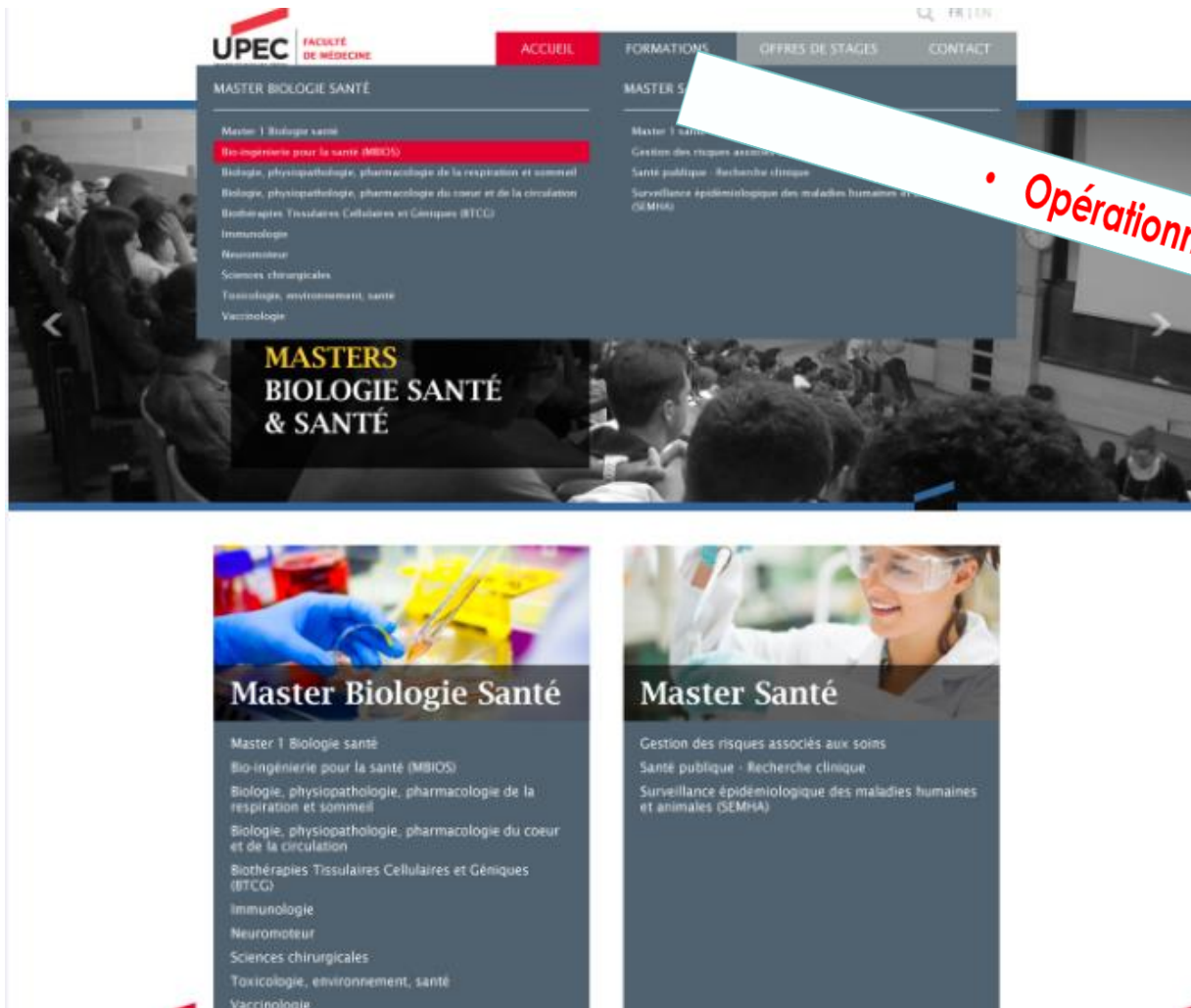


Paris 5

UPEC?

Co-accréditation: Université de Franche -Comté et de Tours

Site dédié aux Master



Calendriers universitaires 2017-2018

DUFMC

**Le développement
professionnel continu (DPC),
point d'étape**

Le DPC, entre réformes et développement... : rythmes de formation, évolution des évaluations et modification du fonctionnement (l'OGDPC devient ANDPC)

Dépôt du dossier administratif fin décembre 2016.

Attente de validation définitive de l'ANDPC (date limite de retour le 20/04/2017)

1^{er} conseil le 28 mars 2017.

Prochaine date : 30 mai 2017.

Evolutions et projets : mise en adéquation des programmes et des orientations nationales.

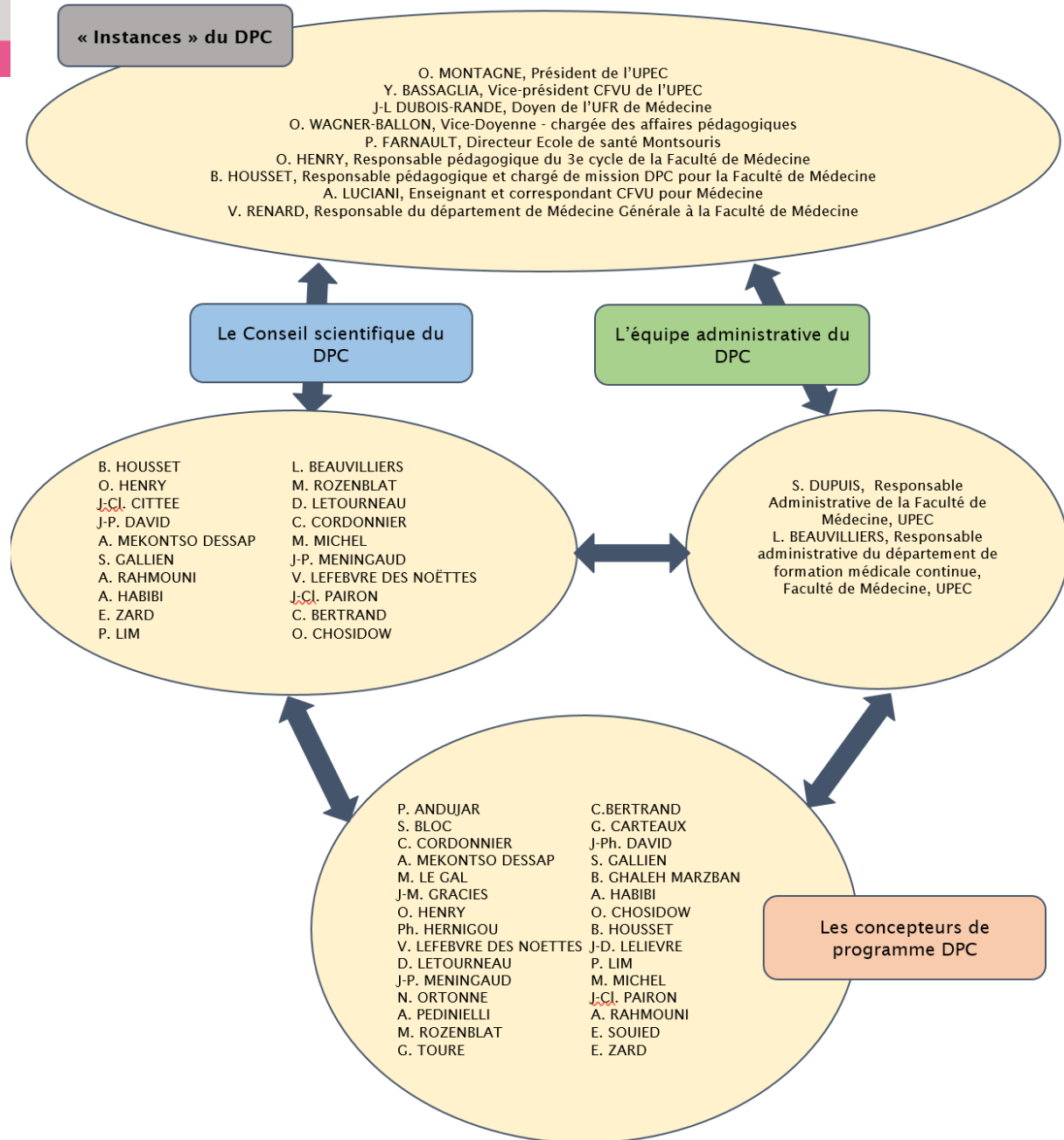
Premiers retours et réactions des responsables pédagogiques.

Les « instances » du DPC :

- « instances décisionnaires »
- Le conseil scientifique
- Les concepteurs
- Les intervenants

ORGANIGRAMME

ORGANIGRAMME DE L'ORGANISME DE FORMATION DPC FORMATION CONTINUE EN SANTE DE L'UPEC



Et ensuite?

Une étude des orientations nationales 2016/18 est en cours.

Une fois les programmes choisis pour être habilités par l'ANDPC, il suffit de les déposer sur le site de l'ANDPC, puis un délai de 15 jours est demandé pour étude.

Ensuite les professionnels de santé pourront s'y inscrire, avec ou sans financement selon l'état des enveloppes de financement par catégorie.

Les candidats DPC s'intégreront au groupe existant de la formation, et le suivi sera spécifique.

www.u-pec.fr

Rédacteur
DUFMC

Laure.beauvilliers@u-pec.fr
Tél. 01 49 81 35 90

Avancement du projet du nouveau campus numérique et organisation de séminaires pédagogiques

Conseil Gestion UFR Médecine 19 avril 2017

Sébastien Gallien

CristoLink



Nouvel Espace Numérique de travail (ENT) de l'UFR de Médecine de l'UPEC

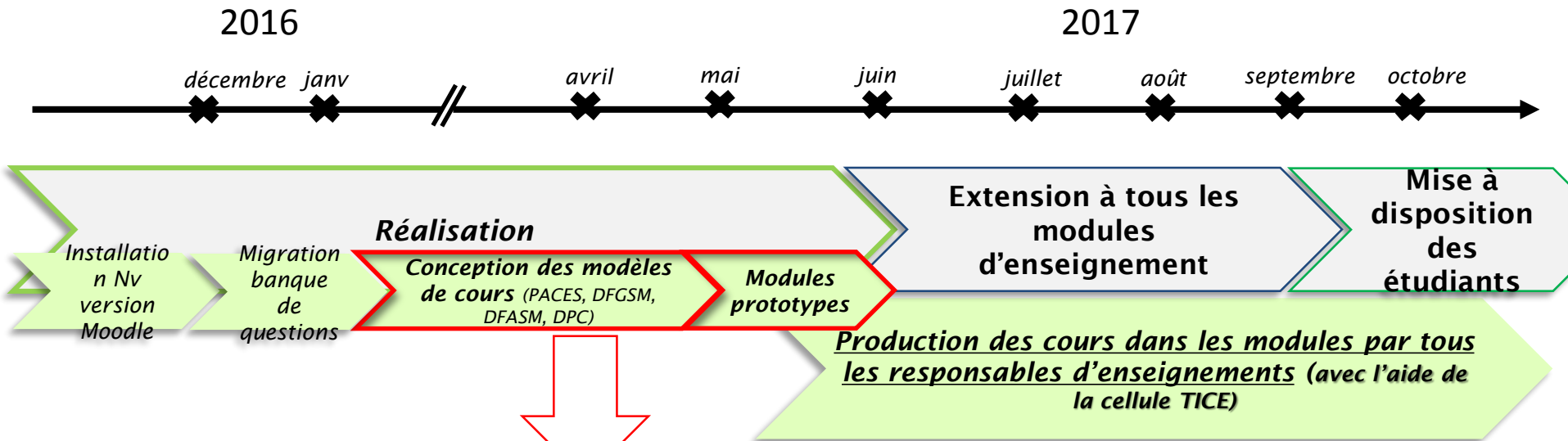
- Plateforme Moodle récente avec ses outils, éditée spécifiquement pour l'UFR Médecine
- Fonctionnalités d'Office 365 (bureautique, réseau d'échange, ...)



Limites

- Inscription administrative UPEC obligatoire pour accéder à l'ENT (et ses fonctionnalités)
 - IFSI
 - Formations courtes et/ou interfacultaires (DU, DIU, capacité, *DPC*)

Développement de *Cristolink*



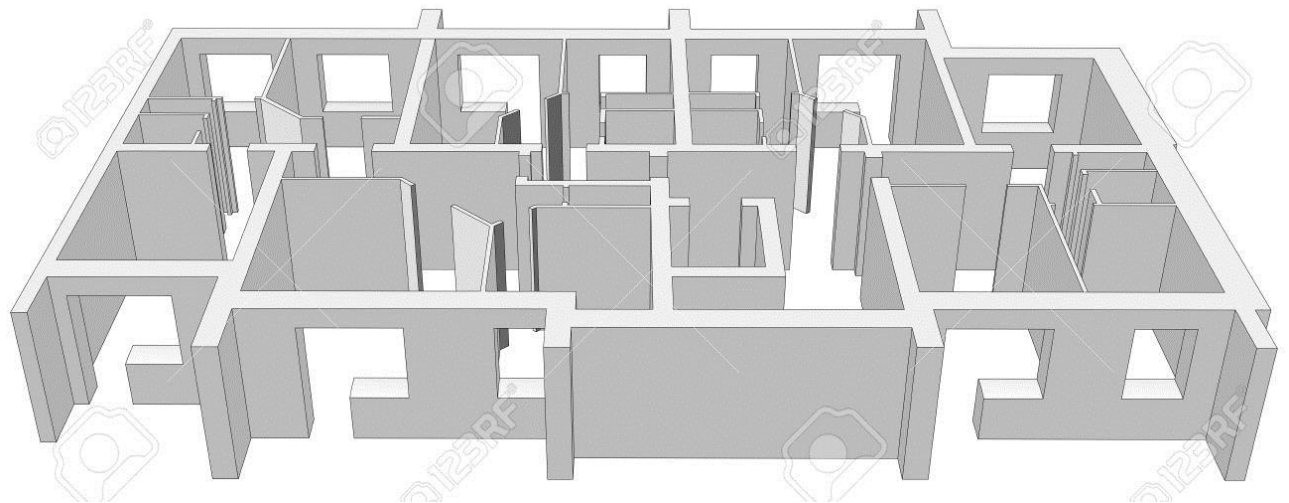
Groupe de travail numérique UFR médecine

: enseignants, étudiants, administratifs, pédagogues, informaticiens

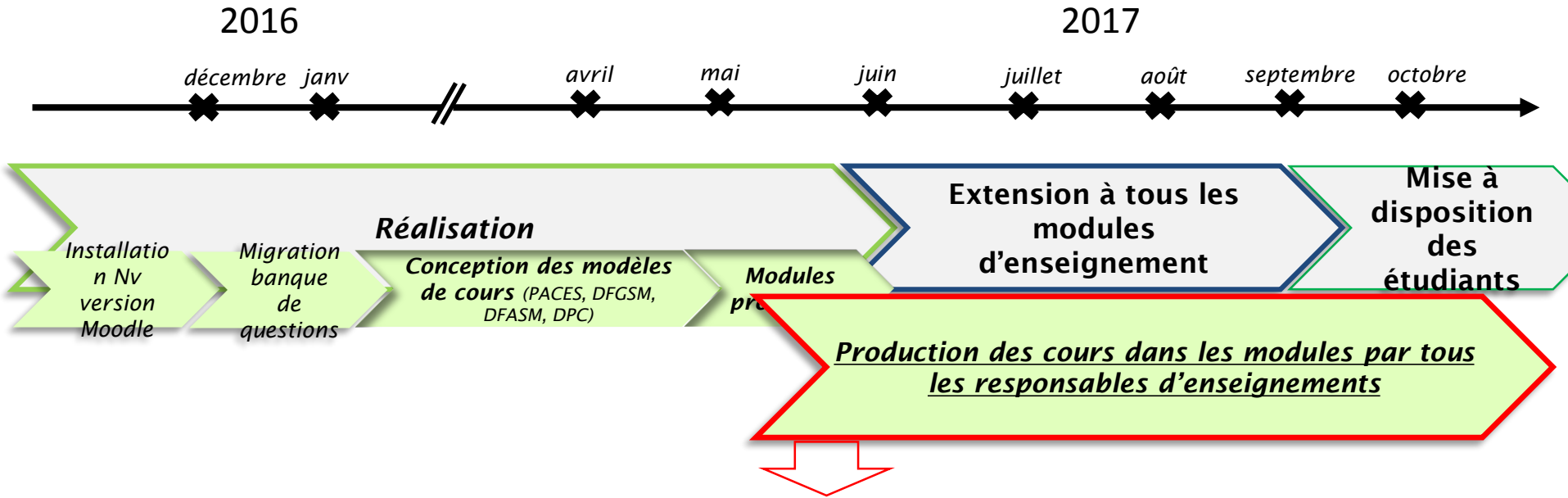
6 réunions de janvier à avril 2017

Groupe de travail numérique = préparation de modules numériques spécifiques par cycle

- PACES
- DFGSM
- DFASM 1&2
- DFASM 3
- Master
- IFSI
- DUEMG



Développement de *Cristolink*

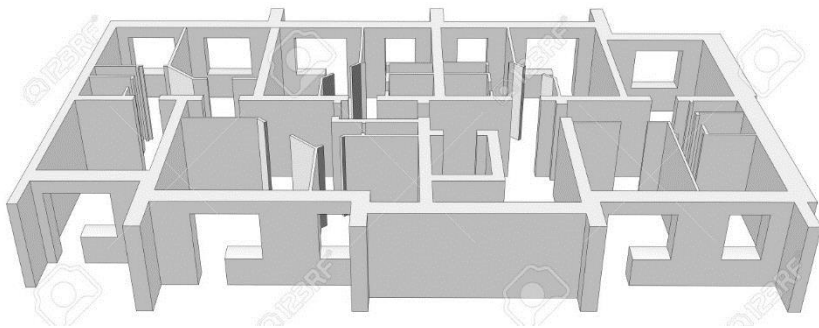


Un séminaire pédagogique de formation au nouvel ENT

- Pour tous les responsables d'UE/discipline/cycle et les enseignants volontaires
- Une ½ journée
- Salles informatiques de l'UFR de médecine (4015, 4026)

Objectifs du séminaire

- Présentation de *Cristolink*, de ses outils numériques et de ses modalités d'utilisation
- Production de cours
 - dans des espaces numériques pré-préparés
 - avec l'aide des membres du groupe de travail, du service d'appui à la pédagogie et aux usages numériques, TICE et des responsables de cycle



A préparer en amont pour le séminaire

- *Objectifs pédagogiques définis*
- *Ressources d'apprentissage mises à jour et adaptées aux objectifs*
- *Questions d'autoévaluation*
 - type QRM avec des réponses commentées
- *Courte présentation d'un référentiel métier de spécialité*



Convocation aux séminaires

- Par courriel
- Avec un tutoriel de préparation



Dates des séminaires proposées



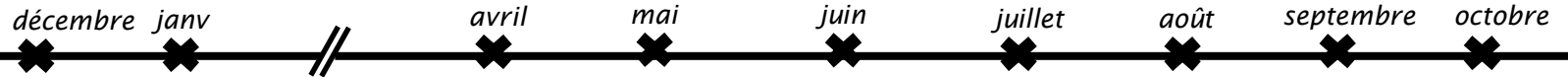
- ✓ *Mercredi 07/06*
- ✓ *Vendredi 9/06*
- ✓ *Lundi 12/06*
- ✓ *Mercredi 14/06*
- ✓ *Jeudi 15/06*
- ✓ *Vendredi 16/06*

De 8h30-13h, salles 4015-4026

Développement de *Cristolink*

2016

2017



Installation
Nv
version
Moodle

Migration
banque
de
questions

Réalisation

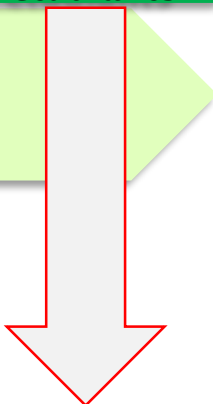
Conception des modèles
de cours (PACES, DFGSM,
DFASM, DPC)

Modules
prototypes

Extension à tous les
modules
d'enseignement

Mise à
disposition
des
étudiants

Production des cours



Fin de l'utilisation de Diotime



Questions



Bilan de la commission des cumuls

Principes de la commission des cumuls

- **DEMANDE D'AUTORISATION DE CUMUL D'ACTIVITÉS POUR LES PERSONNELS DE L'UFR DE MEDECINE**
- *Décret n°2007-658 du 2 mai 2007 modifié relatif au cumul d'activités - Circulaire du 25 juin 2008*
- *Décret 84-135 du 24 février 1984 modifié relatif au statut des personnels enseignants et hospitaliers, notamment son article 6*
- *Décret 2008-744 relatif aux enseignants des universités de médecine générale*

Principes de la commission des cumuls

- 1) Confidentialité
- 2) Activité rémunérée
- 3) Mission par mission
- 4) Durée déterminée
- 5) Lorsque la convention implique une activité hospitalière l'avis des autorités hospitalières doit être joint à la demande (convention avec le GH).

Procédure de demande

- Formulaire électronique
- Transmission par mail au Président de la commission (PW)
- Soumission par mail à la commission (JM Pawlotsky, A Luciani, P Claudepierre, JP Meningaud)
- En cas d'avis favorable, signature par le Président de l'Université (délégation au Président de la Commission)
- Puis transmission à la Direction de la Stratégie

Bilan 2016

- 100 demandes HU (55 personnes)
- Mission maximum de 4 jours et total de moins de 10 jours

Conclusion : Demandes raisonnables, pas de refus car pas d'excès

Changement de Présidence : A Luciani est proposé au vote du CG

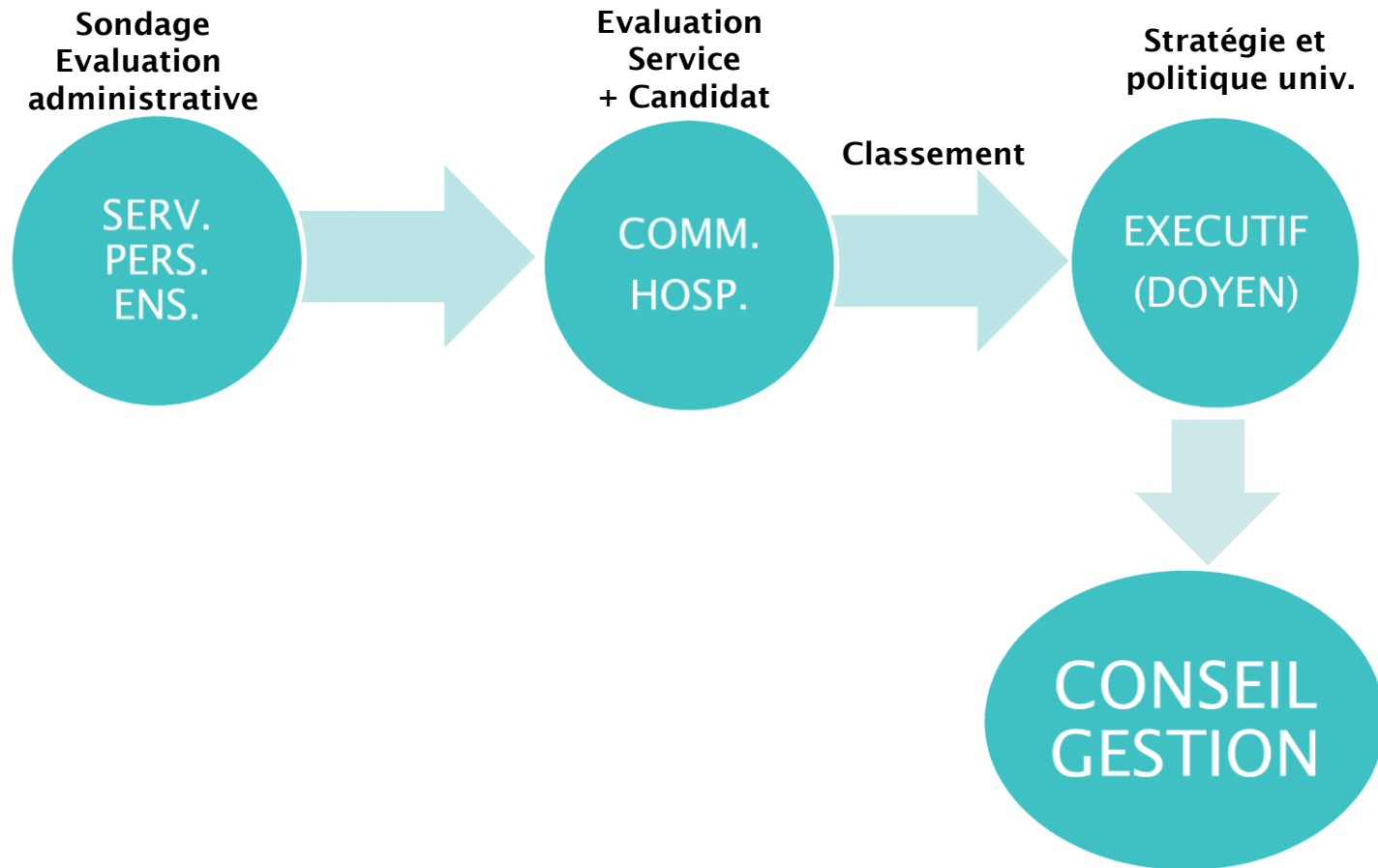
Commission hospitalière

2017-2018

COMPOSITION

Nom	Pôle	Hôpital
Pr MEKONTSO DESSAP		HMN
Pr ITTI	FIT	HMN
Pr PELISSOLO	PSY	ACH
Pr DESGRANGES	CARAVAN	HMN
Pr COPIE	BIOLOGIE PATHOLOGIE	HMN
Pr EPAUD		CHIC
Pr MAITRE	GPHU	HMN
Pr BARTOLUCCI	MINGUS	HMN
Pr AUDARD	CITI	HMN
Pr FLOUZAT LACHANIETTE	NEUROLOCOMOTEUR	HMN
Pr CANOUI POITRINE	VERDI	HMN
Pr BOTTEREL	BIOLOGIE PATHOLOGIE	HMN

FONCTIONNEMENT



Effectifs constants

Situations hospitalières critiques

Stratégie et politique universitaire

- **Coordination diverses « offres » assistants**

Assistants spécialistes (hôpital), CCAssocié contingent (ministère), Contrats LRU (université), Bourse collègue médecine...

- **La justification du maintien CCA/AHU/CCU en cas d'abondement GPHU ne concerne pas:**

- Remplacement HU (suite départ, retraite ou fin consultanat...); délai raisonnable (3 ans)
- Déjà PHU, MCUPH/MCMG sur le site

CRITERES D'EVALUATION (NON EXHAUSTIFS)

SERVICE

- Effectifs du service
- Activités d'enseignement
- Activités de recherche
- Activités hospitalières

CANDIDAT

- CV
- **Projet**
Recherche, soins, enseignement

MAINTIENS et REDEPLOIEMENTS		PRETS
Rhumatologie	Neurologie	Chir. Ortho.
Psychiatrie	Neurochirurgie	Neurochirurgie
Hémopathies Lymphoïdes	Hématologie Clinique	Hémopathies Lymphoïdes
Radiologie	Ophtalmologie	Ana. Path.
Pédiatrie (néonatalogie)	Médecine Interne (UMGGR)	
	Pédopsychiatrie	

MAINTIENS ET REDEPLOIEMENTS: ARBITRAGES FAVORABLES

MAINTIENS ET REDEPLOIEMENTS	
Rhumatologie	Neurologie (prêt)
Psychiatrie	Médecine Interne (prêt)
Hémopathies Lymphoïdes	Pédopsychiatrie
Radiologie (prêt)	

PRETS
Chirurgie Orthopédique
Neurochirurgie
Anatomie Pathologique

MAINTIENS ET REDEPLOIEMENTS		PRETS
Pédiatrie (néonatalogie) <i>1 CCA socle + Ass. Spé.</i>	Hématologie Clinique <i>P. Att.?</i>	Hémopathies Lymphoïdes <i>?</i>
	Ophthalmologie: <i>PHU à proposer ?</i>	Neurochirurgie <i>?</i>

www.u-pec.fr

Armand Mekontso Dessap
Commission hospitalière

armand.dessap@aphp.fr
Tél. 0149812389
Fax 0149814943