

# Budget Initial 2026 de l'UFR de Santé de l'UPEC

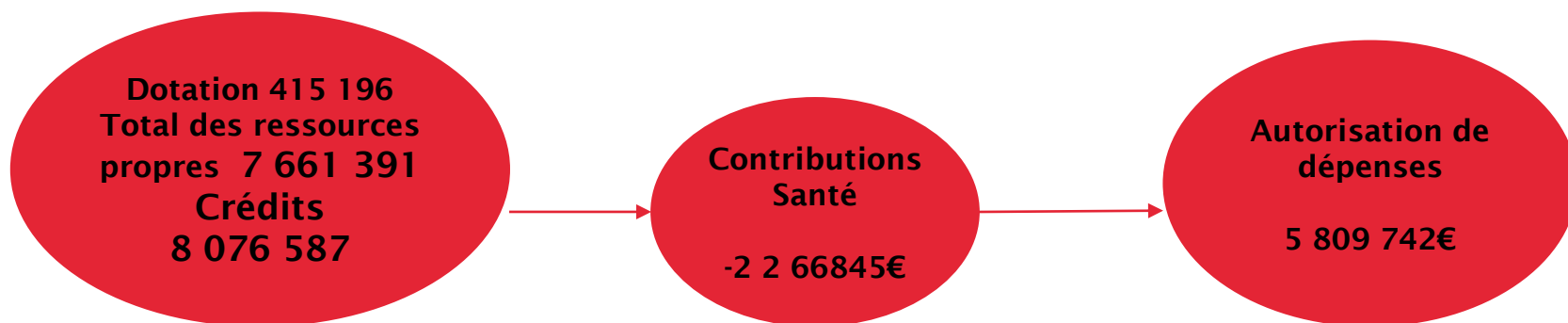
Conseil d'UFR du 18 Décembre 2025

# Focus Budget 2025

- ✓ Budget 2025 réalisé avec des contraintes budgétaires (prélèvement de 30 % sur les ressources propres et 20 % sur la dotation) et dépenses exceptionnelles
- ✓ Dépenses exceptionnelles (aménagement et inauguration du BRB, déménagement trieurs de cellules, déménagement confocal et scanner de lame, mise à gris d'un étage, prolongement des modulaires A et B).
- ✓ Budget 2025 exécuté dans sa totalité

# Préparation du Budget UFR Santé 2026 : Dotation UPEC

DOTATIONS / CONTRIBUTIONS UPEC	BI 2026
Dotation Université	415 196 €
Contribution sur RP	-1 609 911 €
Contribution additionnelle MS sur RP	-656 934€
Solde Dotations / contributions	-1 851 649 €



# Budget initial 2026 sans dotation recherche

Crédits UFR hors  
recherche

5 809 742 €



Budget UFR

5 809 742 €

# Répartition des crédits hors recherche

Solde dotations/contributions  
fonct. BP 2026  
-1 851 649 €

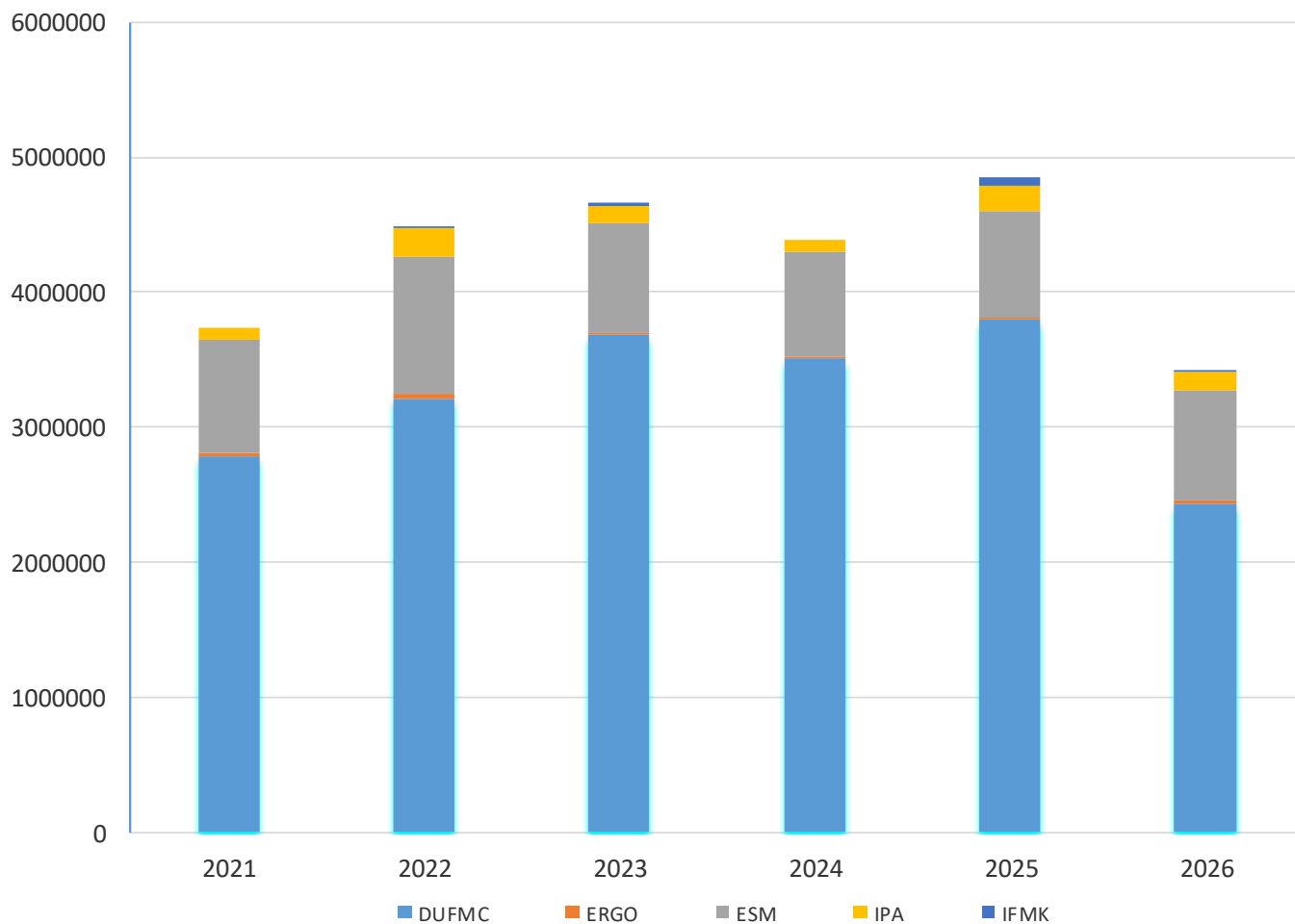
Ressources propres  
(Droits insc., FC...)  
3 392 384 €

Prestations,  
refacturations,  
subventions (dont  
Maîtres de Stage MG,  
Région, ECN...)  
4 214 007 €

Taxe  
d'apprentissage  
55 000 €

Crédits  
UFR hors recherche  
 $5\,809\,742\text{ €} = 7\,661\,391 + 415\,196 - 1\,851\,649$

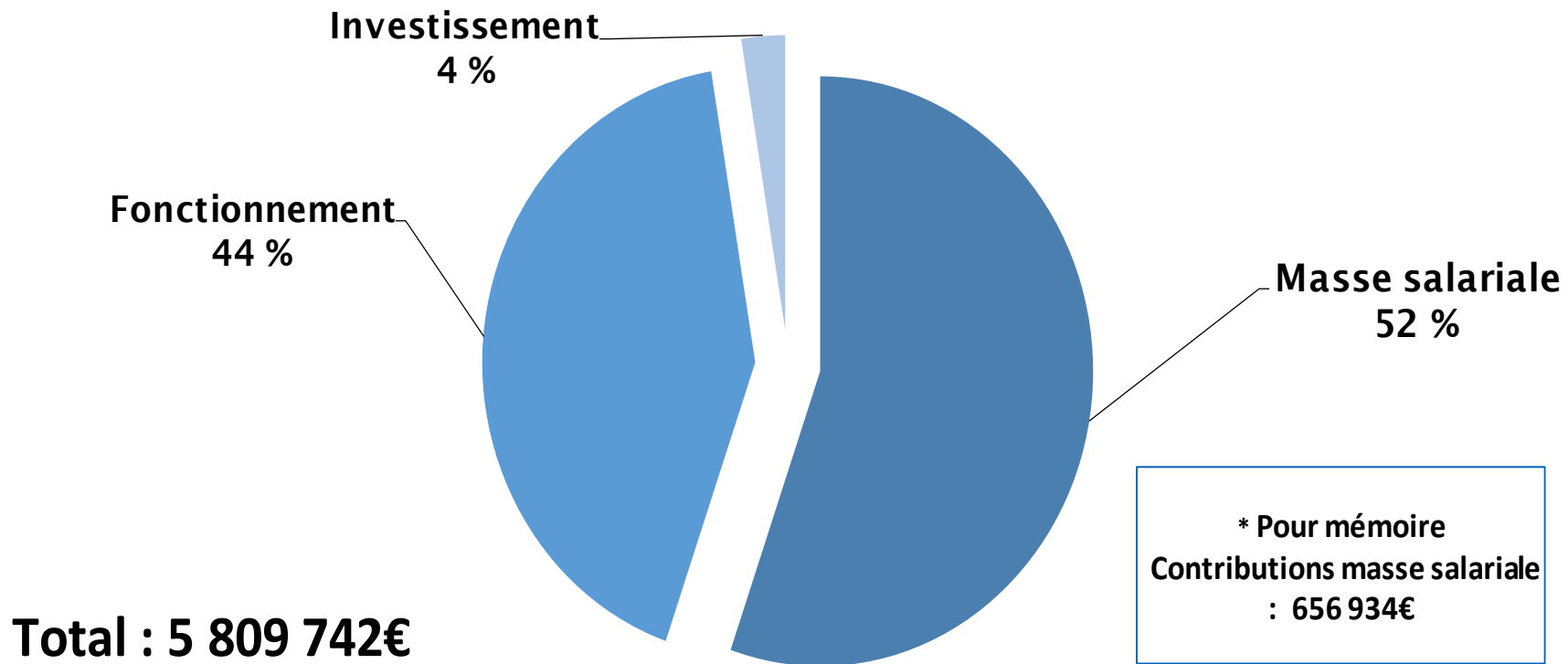
# Evolution des recettes encaissées de formation continue



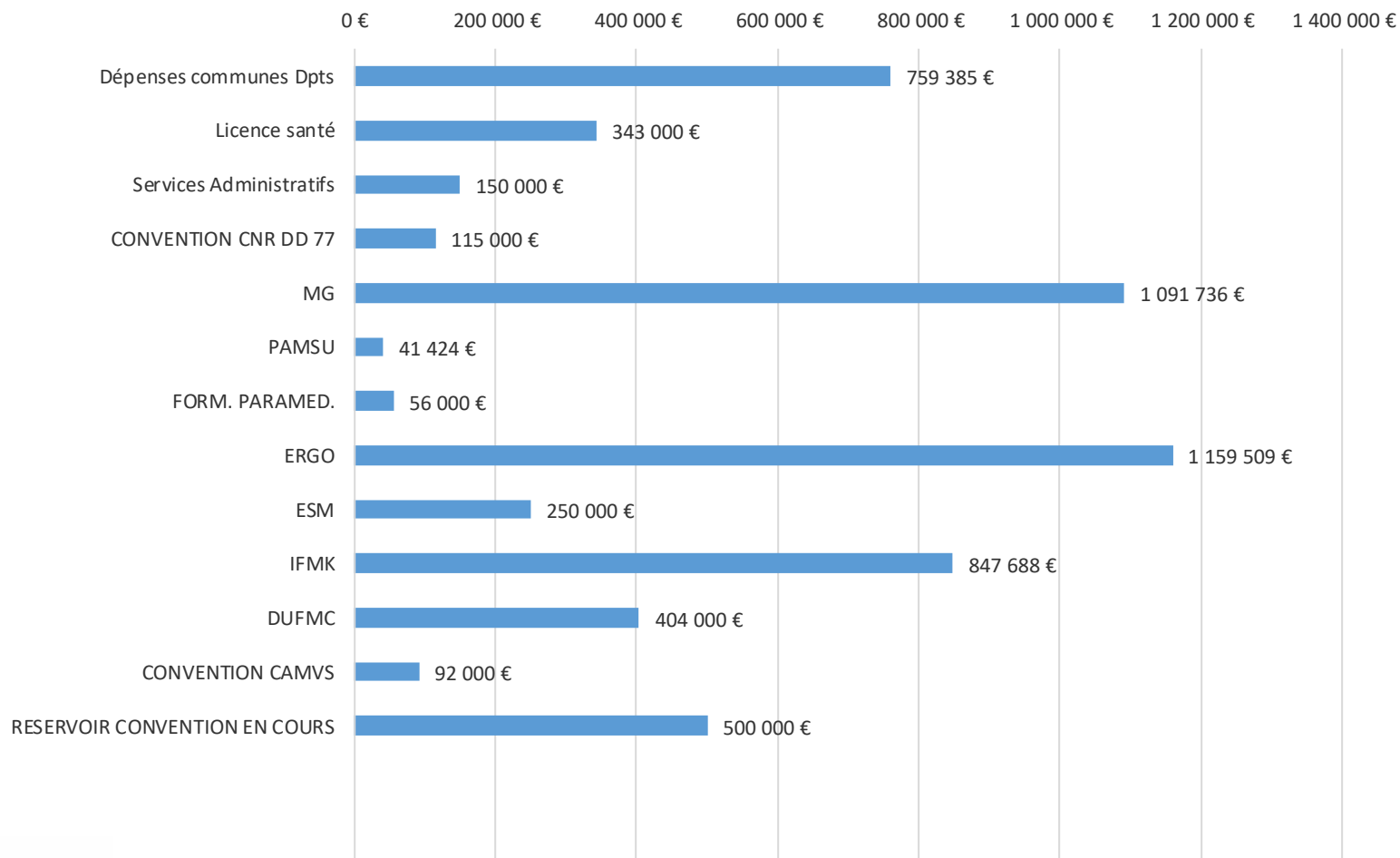
## Nouveaux projets 2026 : Recettes, Subventions appels à projets

- **Convention ARS : Développement de la maîtrise de stage ambulatoire en médecine générale : 62 000€**
- **Convention CAMVS (communauté d'agglomération Melun Val de Seine) : 92 000€**
- **CONVENTION ARS 77 (Renforcer le Rayonnement Territorial dans le 77 ) : 115 000 €**
- **Taxe Apprentissage : 55 000€**

# Répartition des dépenses hors recherche par masse



# Répartition des dépenses hors recherche par départements et services



# Vote budget initial 2026

Vote du Budget prévisionnel 2026 d'un montant de

5 809 742 €

Fonctionnement: 2 445 782 €

Investissement : 150 000 €

Masse Salariale : 3 213 960 €

# **Bilan EDN 2025**

**Conseil de Gestion du 18 décembre 2025**

**Philippe Le Corvoisier**

**Florence Canoui-Poitrine**



# Forte progression du nombre d'étudiants

- Augmentation du nombre d'étudiants ayant passé les EDN : 8100 en 2023, 9500-10000 en 2024, environ 11370 en 2025
- Pour Créteil : 146 inscrits en 2023, 207 en 2024, 245 en 2025
- 1<sup>ère</sup> session :
  - 32 n'ont pas 14 aux QCM de rang A (13%) : seconde session
  - Dont 10 avec une note < 10/20
  - 37 en 2024

## EDN – octobre 2025 : N=245; nombre total de candidat=11370

	Médiane	Médiane Rang	Top 1000
Gpe Spé1 (N=245)	13,95	6031	10
Gpe Spé2(N=245)	13,80	6112	10
Gpe Spé3(N=245)	13,94	6058	10
Gpe Spé4(N=245)	14,03	6122	9
Gpe Spé5(N=245)	13,93	6012	10
Gpe Spé6(N=245)	14,00	6170	9
Gpe Spé7(N=245)	13,97	6229	10
Gpe Spé8(N=245)	13,95	6075	10
Gpe Spé9(N=245)	13,88	6082	9
Gpe Spé10(N=245)	14,03	6120	10
Gpe Spé11(N=245)	14,00	6049	9
Gpe Spé12(N=245)	13,90	6057	8
Gpe Spé13(N=245)	14,05	6054	11

NB : analyse incluant les étudiants n'ayant pas validé les EDN

Médiane plutôt un peu mieux que les années précédentes compte tenu des effectifs croissants

Si on exclus les échecs volontaires : médiane baisse de 200 places

## EDN – octobre 2024 : N=207 ; nombre total de candidat=9500-10000

	Médiane	Médiane Rang	Top 1000
Gpe Spé1 (N=207)	14,26	5879	14
Gpe Spé2(N=207)	14,24	6057	17
Gpe Spé3(N=207)	14,20	5960	15
Gpe Spé4(N=207)	14,22	5991	13
Gpe Spé5(N=207)	14,20	6020	14
Gpe Spé6(N=207)	14,06	6119	12
Gpe Spé7(N=207)	14,22	6060	13
Gpe Spé8(N=207)	14,36	5960	13
Gpe Spé9(N=207)	14,24	5943	16
Gpe Spé10(N=207)	14,28	6055	13
Gpe Spé11(N=207)	14,22	5971	15
Gpe Spé12(N=207)	14,16	6000	14
Gpe Spé13(N=207)	14,21	6038	15

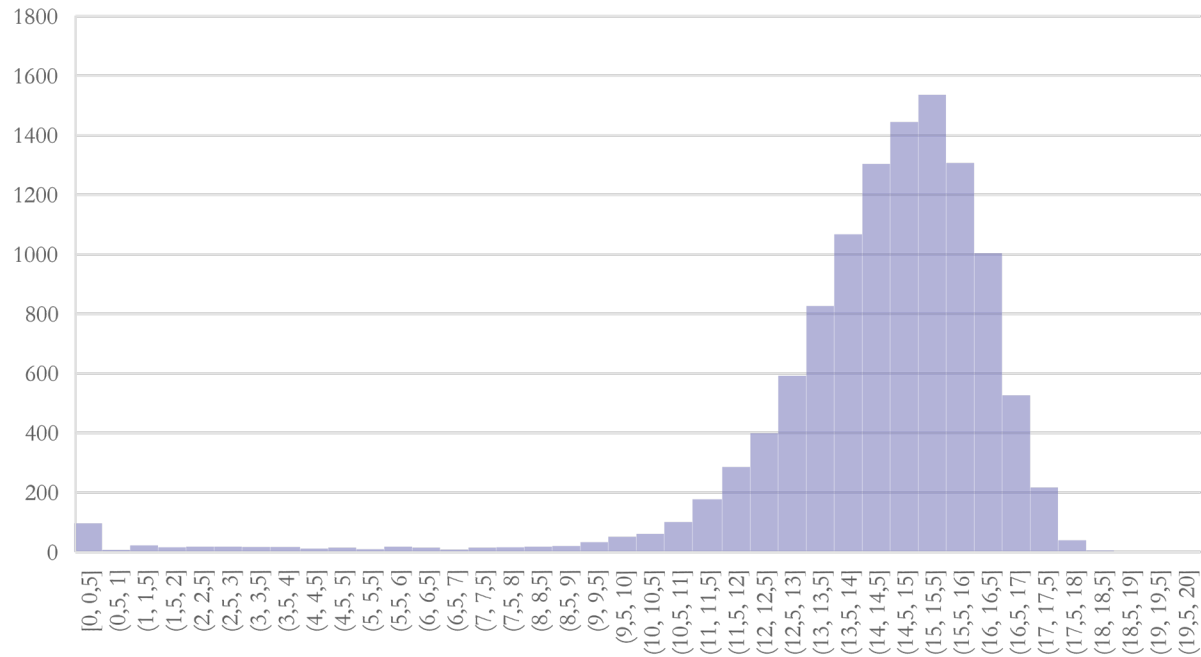
NB : analyse incluant les étudiants n'ayant pas validé les EDN

## EDN – octobre 2023 : N=146; ; nombre total de candidat=8100

	Médiane	Médiane Rang	Top 1000
Gpe Spé1 (N=146)	13,73	4837	11
Gpe Spé2(N=146)	13,86	4755	10
Gpe Spé3(N=146)	13,71	4772	11
Gpe Spé4(N=146)	13,81	4780	12
Gpe Spé5(N=146)	13,87	4825	13
Gpe Spé6(N=146)	13,6	4858	12
Gpe Spé7(N=146)	13,72	4832	11
Gpe Spé8(N=146)	13,78	4867	13
Gpe Spé9(N=146)	13,74	4881	12
Gpe Spé10(N=146)	13,83	4765	12
Gpe Spé11(N=146)	13,71	4821	13
Gpe Spé12(N=146)	13,76	4856	12
Gpe Spé13(N=146)	13,79	4776	12

NB : analyse incluant 5 étudiants n'ayant pas validé les EDN

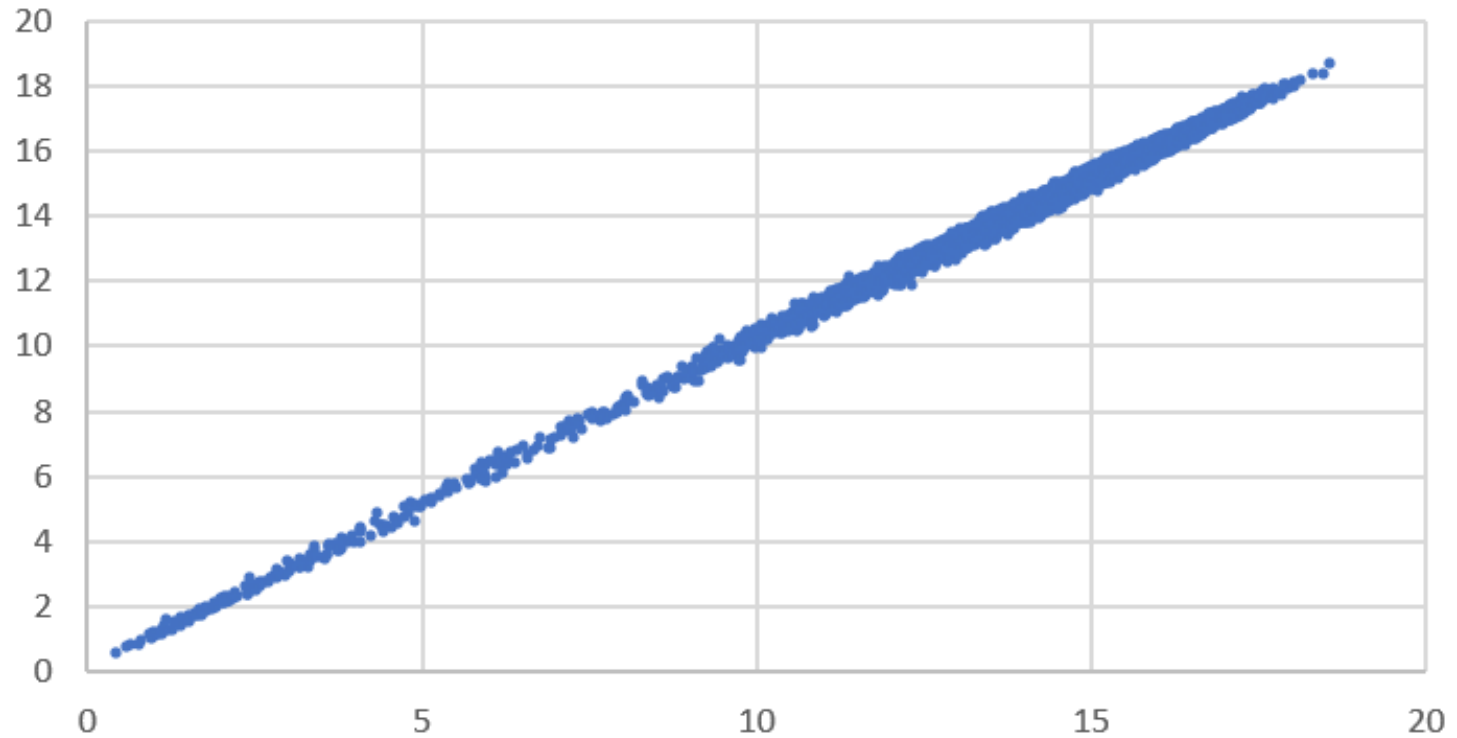
GDS 1 - National



Au pic de la courbe, 0,01 point = 30 places

# Effet des pondérations des questions de rang B

Note GDS 1 vs GDS 13





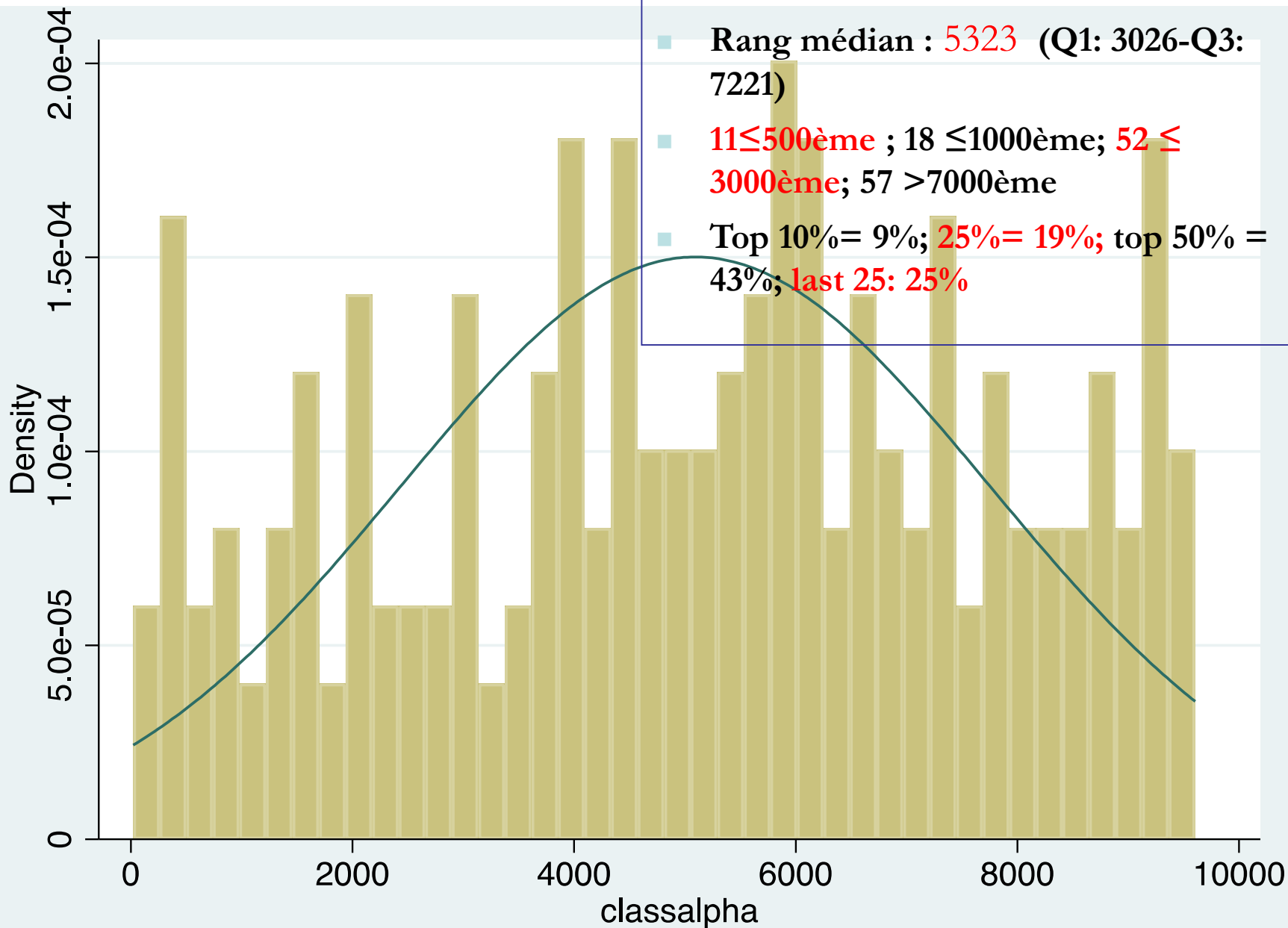




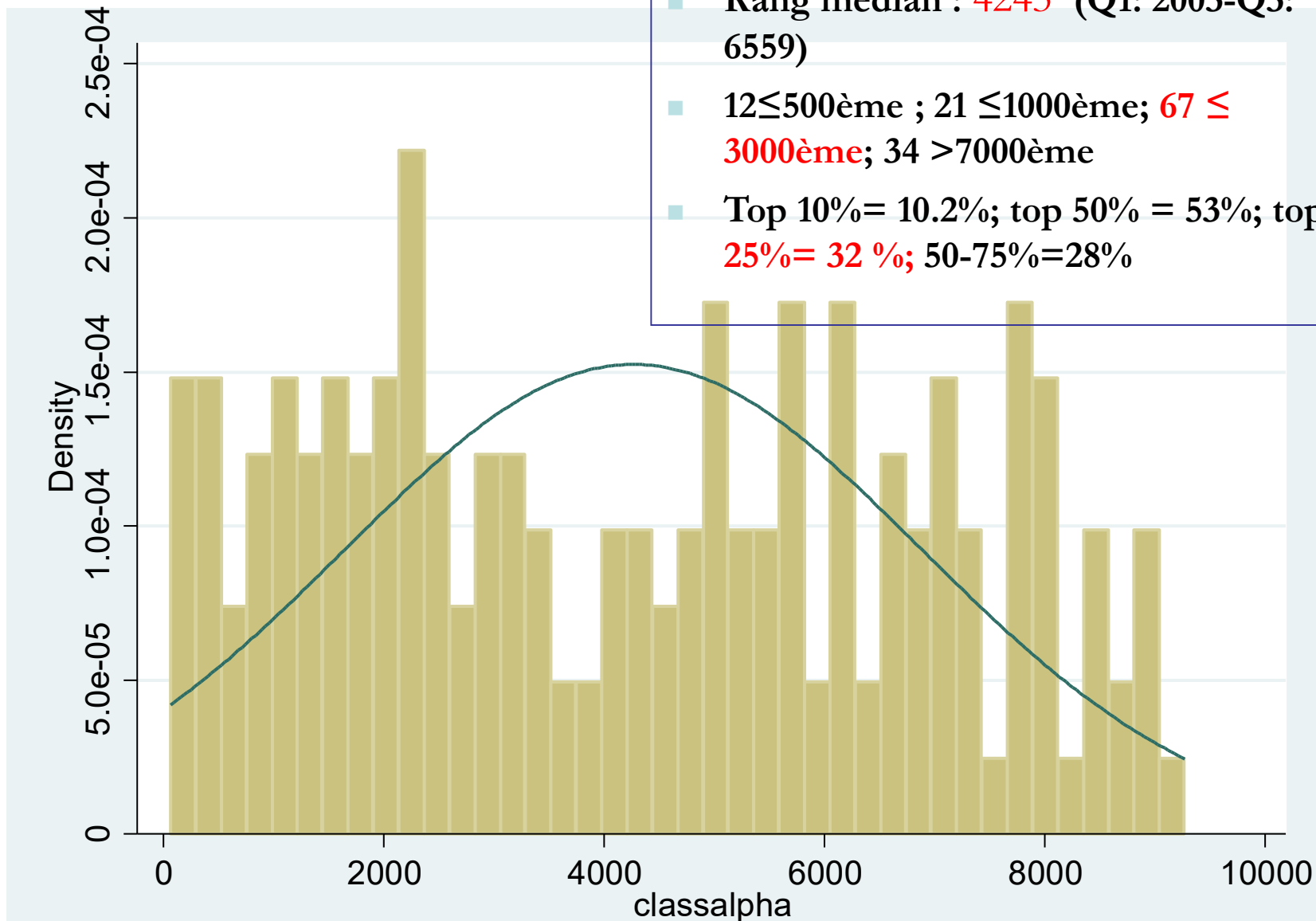
# Back-up

# Distribution des rangs ECNnf 2023

- 208/ 9486 étudiants
- 138<sup>ème</sup> au 9501<sup>ème</sup>
- Rang médian : 5323 (Q1: 3026-Q3: 7221)
- 11 ≤ 500<sup>ème</sup> ; 18 ≤ 1000<sup>ème</sup> ; 52 ≤ 3000<sup>ème</sup> ; 57 > 7000<sup>ème</sup>
- Top 10% = 9% ; 25% = 19% ; top 50% = 43% ; last 25: 25%

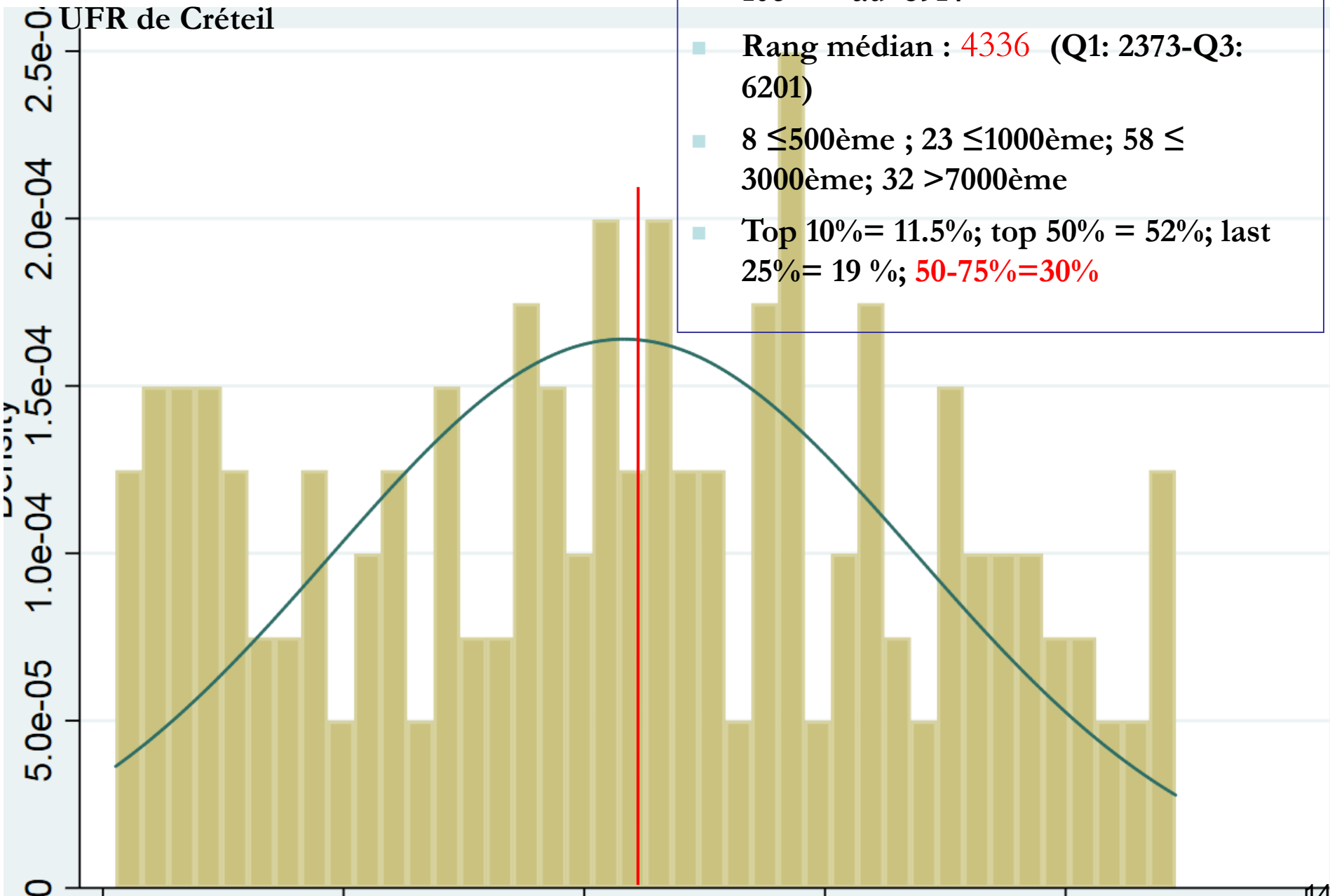


# Distribution des rangs ECN 2022



# Distribution des rangs ECN 2021

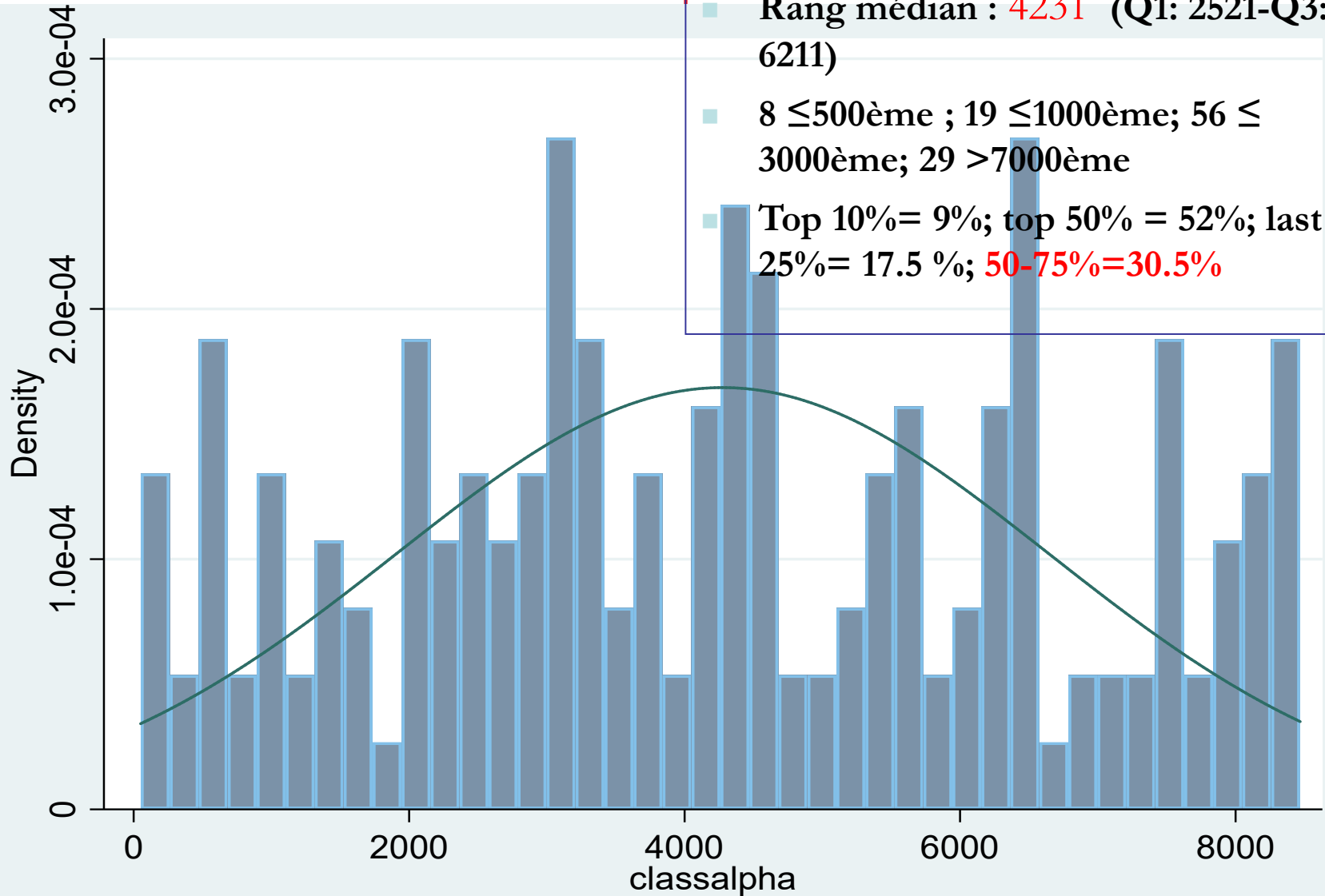
UFR de Créteil



# Distribution des rangs ECN 2020

## UFR de Créteil

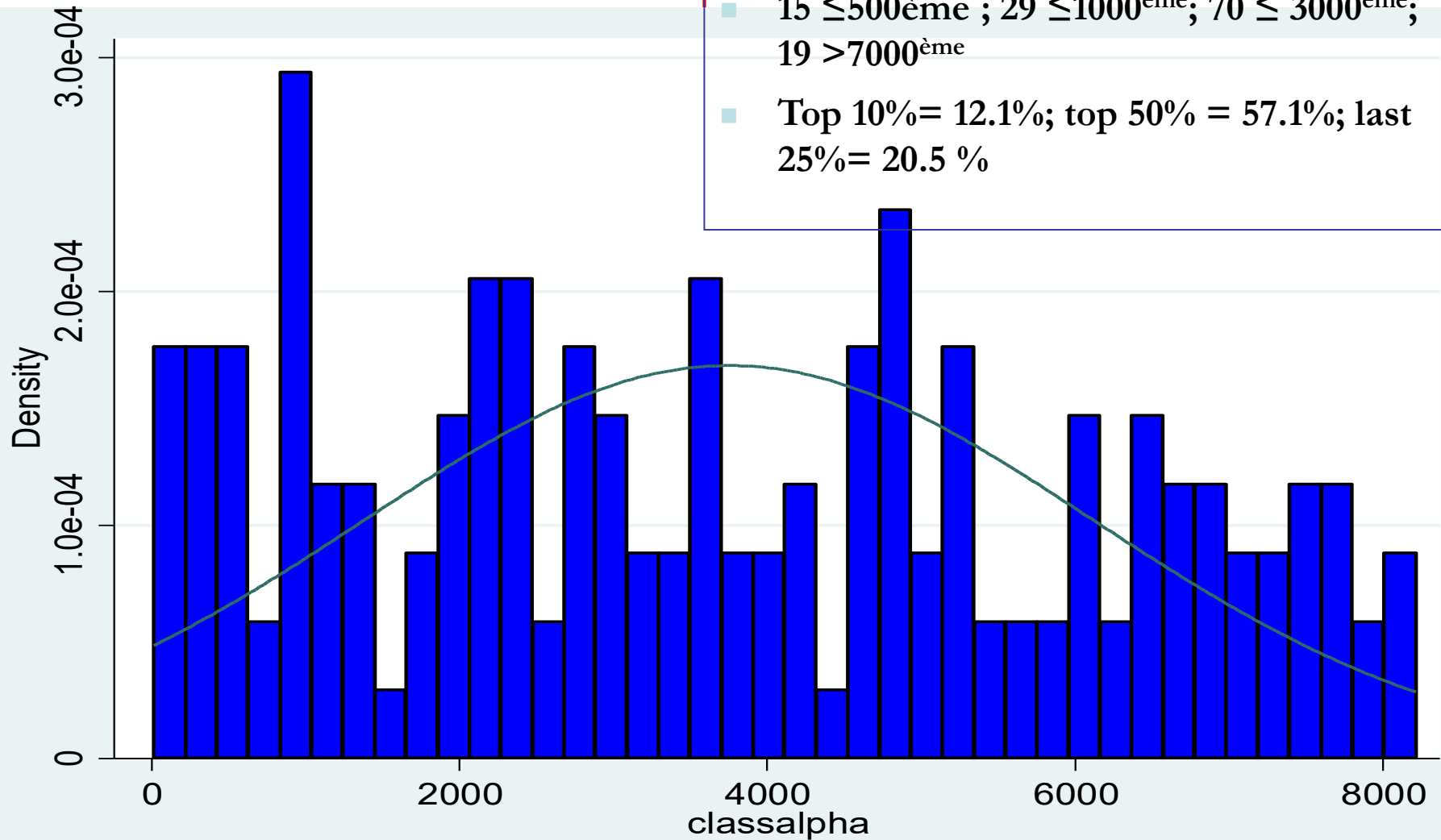
- 177 / 8 819 étudiants
- 51<sup>ème</sup> au 8469<sup>ème</sup>
- Rang médian : **4231** (Q1: 2521-Q3: 6211)
- 8  $\leq$  500<sup>ème</sup> ; 19  $\leq$  1000<sup>ème</sup> ; 56  $\leq$  3000<sup>ème</sup> ; 29 > 7000<sup>ème</sup>
- Top 10% = 9% ; top 50% = 52% ; last 25% = 17.5 % ; **50-75% = 30.5%**



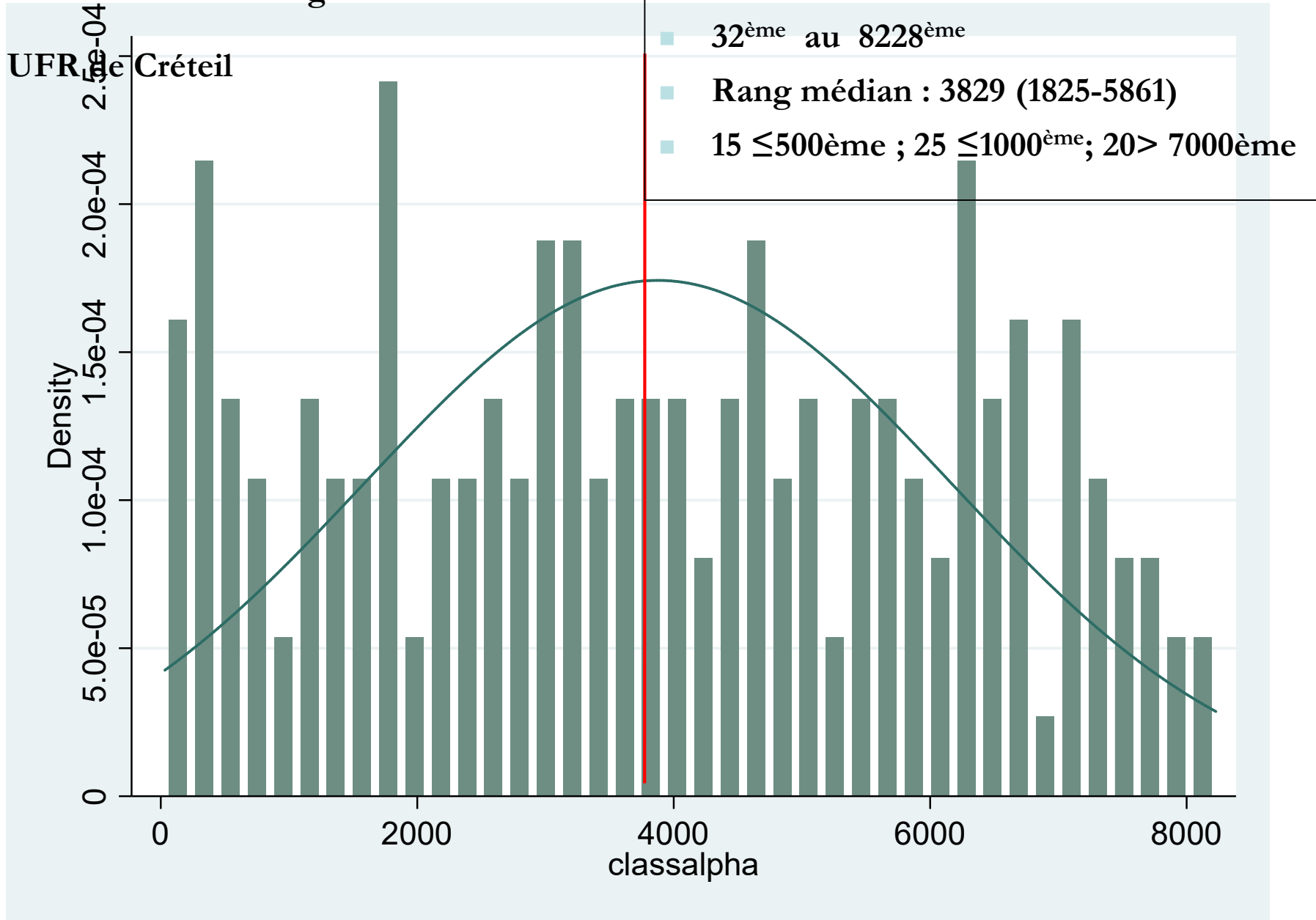
# Distribution des rangs ECN 2019

UFR de Créteil

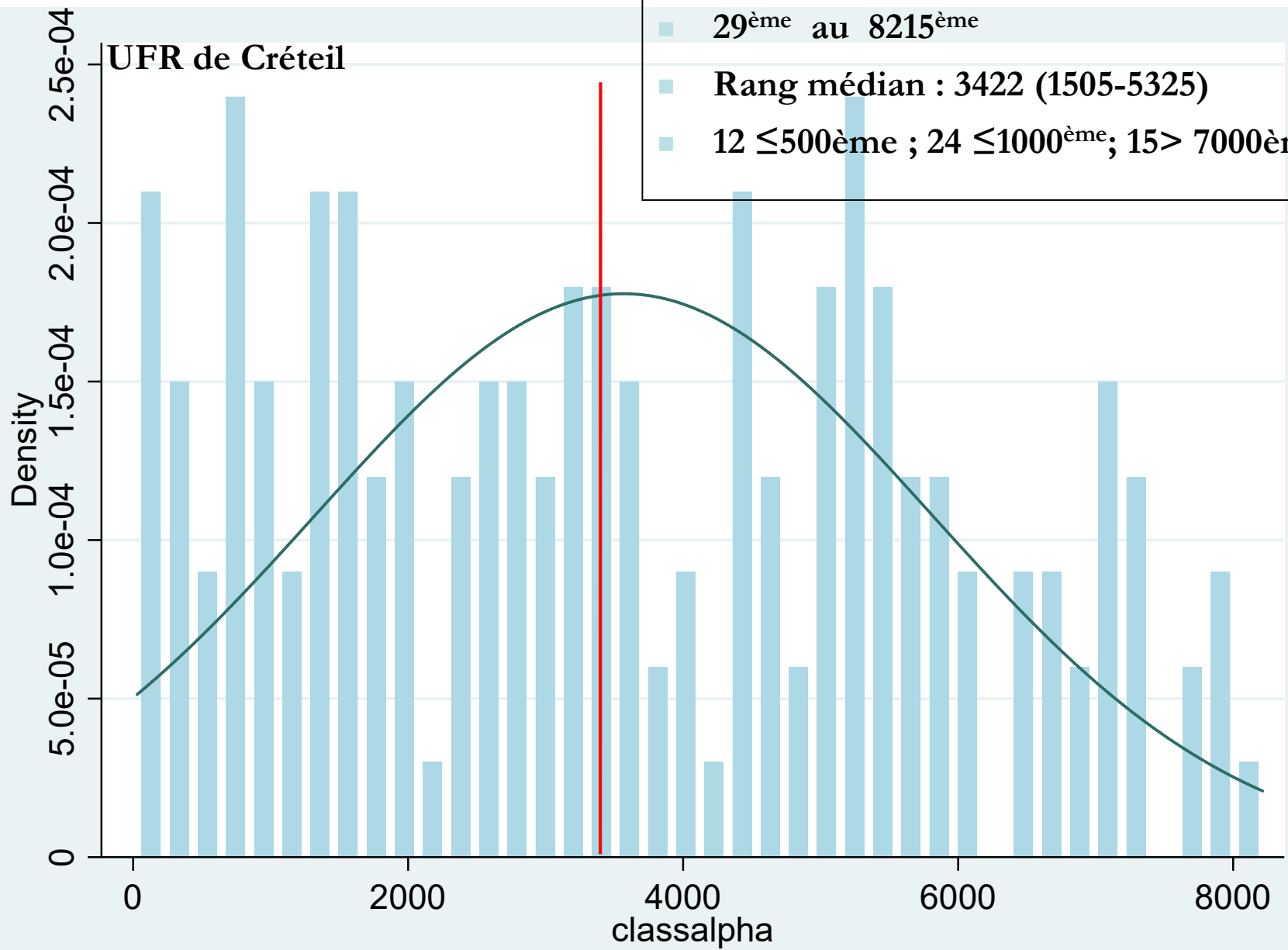
- 166 / 8 325 étudiants
- 13<sup>ème</sup> au 8213<sup>ème</sup>
- Rang médian : 3570 (Q1: 1802-Q3: 5673)
- $15 \leq 500^{\text{ème}}$  ;  $29 \leq 1000^{\text{ème}}$  ;  $70 \leq 3000^{\text{ème}}$  ;  $19 > 7000^{\text{ème}}$
- Top 10% = 12.1% ; top 50% = 57.1% ; last 25% = 20.5 %



# Distribution des rangs ECN 2018



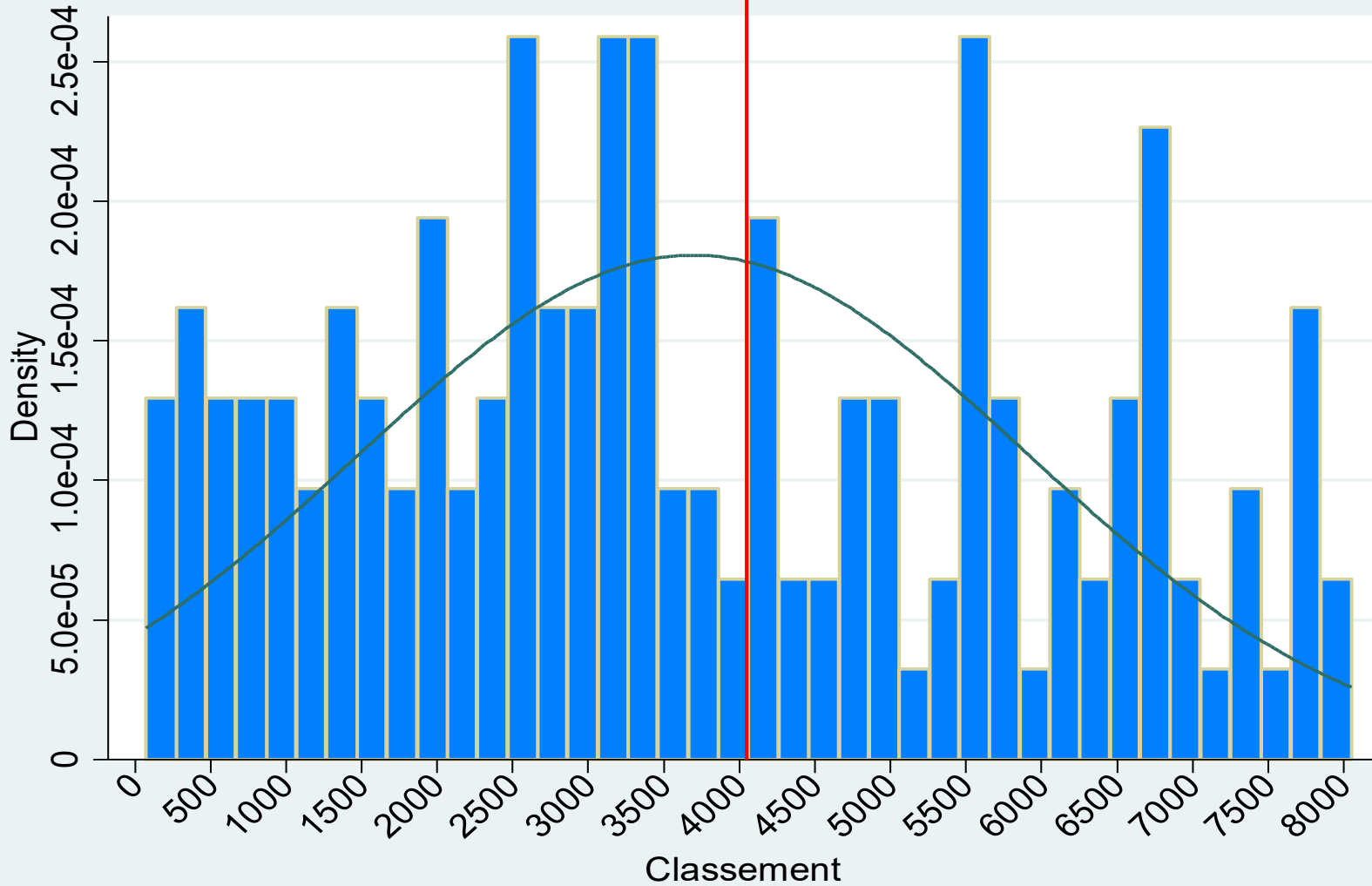
# Distribution des rangs ECN 2017



# Distribution des rangs ECN 2016

UFR de Créteil

- 155 / 8 124 étudiants
- 111<sup>ème</sup> au 8050<sup>ème</sup>
- Rang médian : 3301 (1931-5545)



# CRETEIL : ECN 2013, 2014, 2015

## 2015

- 170 / 8 881  
étudiants
- 448<sup>ème</sup> au 8583<sup>ème</sup>
- Rang médian :  
4524 (2525-6622)

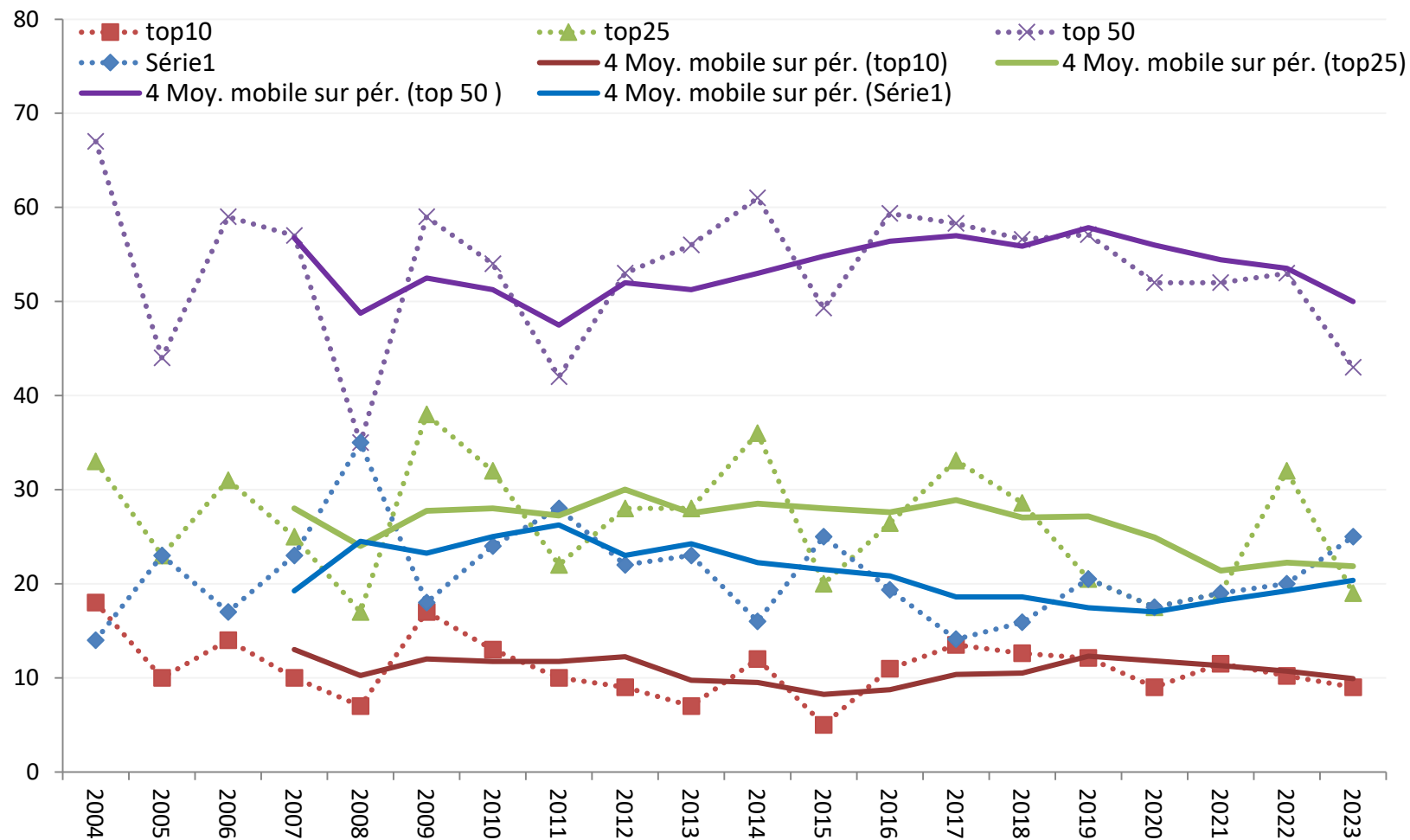
## 2014

- 162 / 8 304  
étudiant
- 22<sup>ème</sup> au 8035<sup>ème</sup>
- Rang médian :  
2938 (1392-4729)

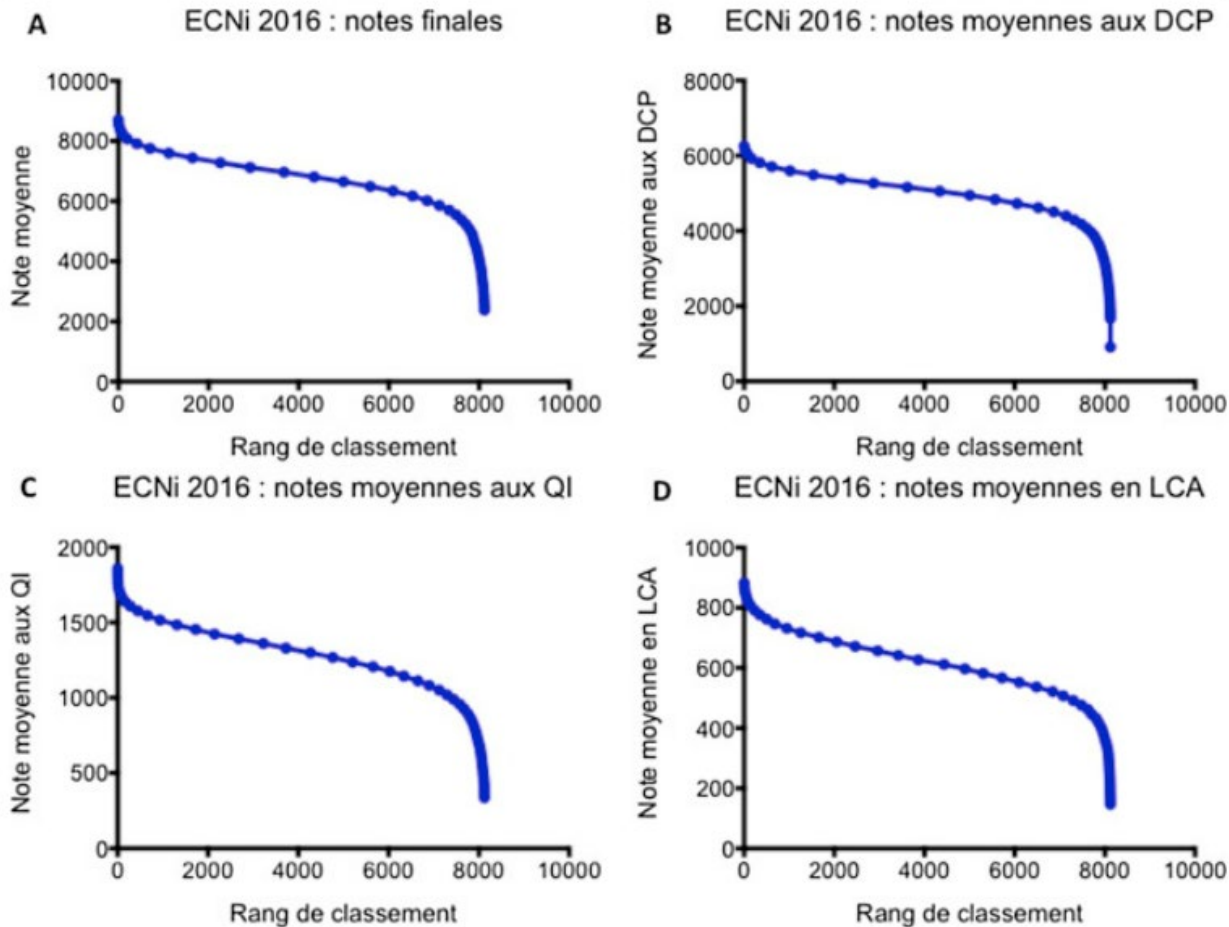
## 2013

- 164 / 8 001  
étudiants
- 68<sup>ème</sup> au 7844<sup>ème</sup>
- Rang médian :  
3633 (1901-5831)

# Evolution lissée



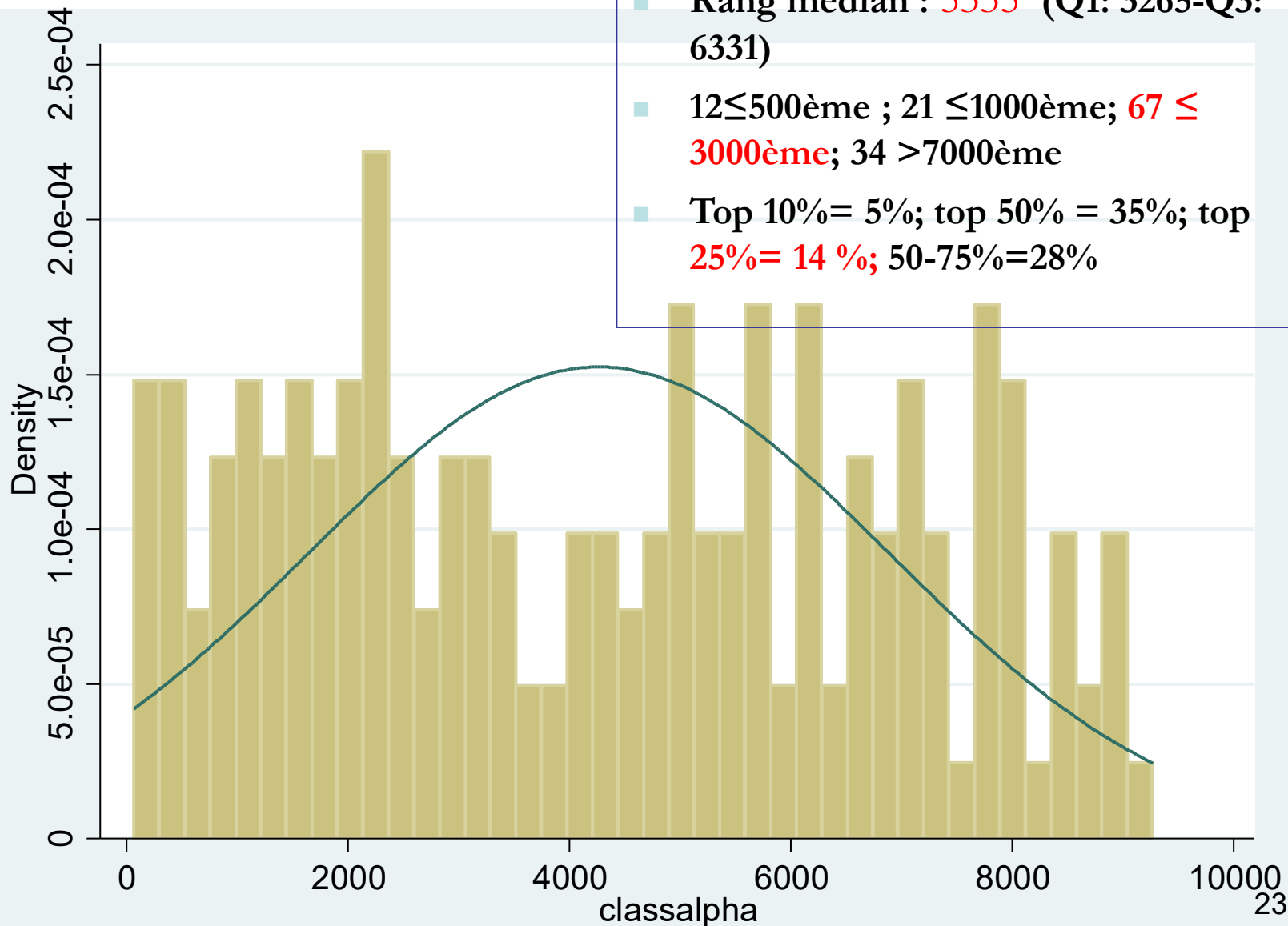
# Capacité de classement des EDN



Analyse ECN 2016 : 5848 étudiants classés en 1090/7560 points (0,18 pts entre étudiants)

# Distribution des rangs ECN BLANC 2023

- 140 / 7698 étudiants
- 151<sup>ème</sup> au 7677<sup>ème</sup>
- Rang médian : 5335 (Q1: 3265-Q3: 6331)
- 12 ≤ 500<sup>ème</sup> ; 21 ≤ 1000<sup>ème</sup> ; 67 ≤ 3000<sup>ème</sup> ; 34 > 7000<sup>ème</sup>
- Top 10% = 5% ; top 50% = 35% ; top 25% = 14% ; 50-75% = 28%





# Conseil de gestion du 18 décembre 2025

## Responsables de Mentions

Rapporteur  
Peggy LAFUSTE



# Nouvelle Offre de Formation Masters 2026-2030

A partir de la rentrée 2026, le département MASTER proposera une nouvelle mention : SANTE PUBLIQUE

M1

M2

	Mention Santé Publique	Mention Santé	Mention Biologie - Santé				
M1	One Health - <i>OH</i>	Recherche, Gestion de Projets et Pratiques Professionnelles en Ergothérapie - <i>RG3PE</i>	Santé - Parcours médical	Biologie-Santé - Parcours médical	Immunité, Infection, Immunothérapie - <i>3i</i>	Biothérapies Tissulaires Cellulaires et Géniques - <i>BTCG</i>	
	One Health - <i>OH</i>	Recherche, Gestion de Projets et Pratiques Professionnelles en Ergothérapie - <i>RG3PE</i>	<i>3 mentions 4 masters + 13 masters 2</i>		Immunité, Infection, Immunothérapie - <i>3i</i>	Biothérapies Tissulaires Cellulaires et Géniques - <i>BTCG</i>	
	Epidémiologie et Surveillance des Maladies Infectieuses Humaines et Animales - <i>ESMIHA</i>	Gestion des risques associés aux soins	Pratiques avancées en soins en Oncologie - <i>PAS-CAL</i>	Sciences chirurgicales	Immunologie	Bio-ingénierie pour la santé - <i>MBIOS</i>	Biologie, physiopathologie, pharmacologie du coeur et de la circulation - <i>BioCoeur</i>
	Recherche en santé publique	Médecine palliative : clinique, soins, pédagogie, management	Fins de vie et médecine palliative	Neurosciences du mouvement	Toxicologie, Exposome, Santé - <i>TES</i>	Biologie, physiopathologie, pharmacologie de la respiration et sommeil - <i>B2PRS</i>	



# Nouvelle Offre de Formation Masters 2026-2030

Chaque mention sera sous la responsabilité de deux enseignants :



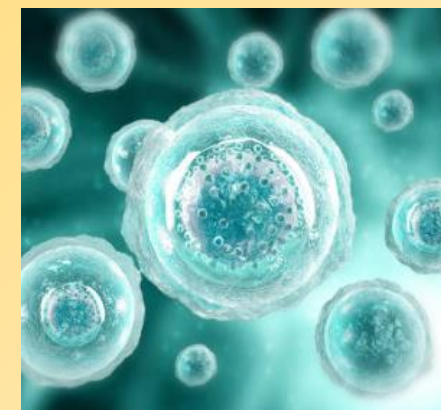
## Mention Santé Publique

Florence CANOUI POITRINE  
Hasina RASOAMANANA



## Mention Santé

Florence CANOUI POITRINE  
Damien TRAWALE



## Mention Biologie-Santé

Peggy LAFUSTE  
Sylvain MEUNIER

## CONSEIL DE GESTION DE LA FACULTE DE SANTE 25-26

- Renouvellements de DU/DIU

INTITULÉ DE LA FORMATION/ porteurs	PRESENTATION - EVOLUTIONS	TARIFS	Modèle
<p><b>DU Thérapies Endovasculaires Avancées des pathologies aortiques (TREAT)</b></p> <p><b>Pr TOUMA</b></p>	<p>Environ 15 stagiaires formés/an CA annuel : environ 20 000€ Majorité d'autofinancements</p> <p><u>Public cible :</u> Chirurgiens cardio-vasculaires</p> <p><u>Evolutions :</u></p> <ul style="list-style-type: none"> <li>• Ajout d'une journée de dissection sur sujets anatomiques à l'Ecole de Chirurgie de l'APHP.</li> <li>• Augmentation durée de la formation (44h à 65h)</li> <li>• Evolution tarifaire</li> </ul>	<p>Entreprise : <b>1600€</b></p> <p>Autofinancement : <b>1100 €</b></p> <p><b>+254€</b> Frais inscription UPEC</p>	<p><b>65h dont 23h de TP</b></p> <p>Présentiel</p>

## Renouvellement sans modifications

INTITULÉ DE LA FORMATION/ porteurs	OBJECTIFS	TARIFS	Modèle
<p><b>DIU Cardiologie interventionnelle 1ère année</b></p> <p><b>Pr TEIGER</b></p> <p><b>Université partenaire : Université Paris Cité – la 2<sup>ème</sup> année se déroule à Paris Cité</b></p>	<p>Environ 70 stagiaires formés/an CA annuel : environ 130 000€</p> <p>DIU existe depuis plus de 30 ans , bénéficie du soutien du groupe de cardiologie interventionnelle de la Société française de cardiologie.</p> <p><u>Public cible</u> : Cardiologues - Être titulaire d'un DES de Cardiologie. Dr Junior acceptés si inscrits en DES de Cardiologie dans une université française.</p> <p><u>Objectifs DU</u> : être capable de réaliser les principaux actes de cardiologie interventionnelle.</p>	<p>Entreprise :</p> <p><b>1 800 €</b></p> <p>Autofinancement :</p> <p><b>1 500€</b></p> <p><b>FI : 500€</b></p> <p><b>+254€</b> Frais inscription UPEC</p>	<p>36h en présentiel + 36h de stage hospitalier</p>

## Renouvellement sans modifications

INTITULÉ DE LA FORMATION/ porteurs	OBJECTIFS	TARIFS	Modèle
<p><b>DU Cardiologie interventionnelle pour les paramédicaux</b></p> <p><b>Pr TEIGER</b></p>	<p>Environ 30 stagiaires formés/an CA annuel : environ 35 000€ 80% de financements employeurs</p> <p><u>Public cible :</u> DE infirmier ou de manipulateur radiologie médicale / Exercer en cardiologie interventionnelle</p> <p><u>Objectifs DU :</u></p> <ul style="list-style-type: none"> <li>•Comprendre les mécanismes physiopathologiques et les stratégies thérapeutiques en cardiologie interventionnelle.</li> <li>•Mettre en œuvre les techniques interventionnelles sous imagerie médicale, dans le respect du cadre légal des missions paramédicales.</li> <li>•Se positionner en tant qu'acteur paramédical au sein de l'équipe de cardiologie interventionnelle.</li> <li>•Appliquer les règles d'hygiène et de sécurité garantissant la qualité et la sécurité des soins en salle interventionnelle.</li> </ul>	<p>Entreprise : <b>1 300€</b></p> <p>Autofinancement : <b>650 €</b></p> <p><b>+178€</b> Frais inscription UPEC</p>	<p>54h en présentiel + 14h de stage hospitalier</p>

## Renouvellement sans modifications

INTITULÉ DE LA FORMATION/ porteurs	OBJECTIFS	TARIFS	Modèle
<p><b>DIU PATHOLOGIE CHIRURGICALE DU GENOU</b></p> <p><b>Pr FLOUZAT LACHANINETTE</b></p> <p><b>Universités partenaires : Lyon, Marseille, Grenoble</b></p>	<p>Environ 90 stagiaires formés/an CA annuel : environ 40 000€ Maintien des tarifs – cohérence avec universités partenaires</p> <p><u>Public cible :</u> Médecins (spécialités et compétences suivantes) : - Chirurgie orthopédique et traumatologique - Rhumatologie - Médecine du sport, médecine physique et de réadaptation DES, ou niveau équivalent dans l'U.E., DFMS et DFMSA de ces mêmes spécialités Médecins français ou étrangers après accord du responsable régional, sur présentation d'un curriculum vitae</p> <p><u>Objectifs DU :</u> Les enseignements du DIU couvrent l'ensemble des pathologies chirurgicales du genou, aussi bien dégénérative que traumatiques.</p>	<p>FC : <b>1200 €</b></p> <p>FI : <b>400 €</b></p> <p><b>+254€</b> Frais inscription UPEC</p>	<p>40h en présentiel</p>

# Renouvellement sans modifications

INTITULÉ DE LA FORMATION/ porteurs	OBJECTIFS	TARIFS frais de formation	Modèle
<p><b>DIU Pratique médicale en santé au travail pour la formation des collaborateurs médecins</b></p> <p><b>Pr PAIRON</b></p> <p>Université partenaire : Paris Cité</p>	<p>DIU sur 4 ans CA annuel : environ 320 000€ Financements employeurs exclusivement</p> <p><u>Public cible :</u> Médecins non titulaires de la qualification de spécialiste en médecine du travail et justifiant d'au moins 3 ans d'inscription au Conseil de l'Ordre des Médecins après la thèse. Contrat de travail de minimum 80%</p> <p><u>Objectifs DIU :</u> Acquérir des compétences analogues à un interne de Médecine et Santé au Travail en fin de formation (selon la maquette élaborée par le Collège National des Enseignants Hospitaliers et Universitaires de Médecine et Santé au Travail.)</p>	<p>Année 1 : <b>4500€</b></p> <p>Année 2 : <b>4500€</b></p> <p>Année 3 : <b>1500€</b></p> <p>Année 4 : <b>1500€</b></p> <p><b>+254€</b> Frais inscription UPEC/ an</p>	<p>Durée <b>305h sur 4 ans + stages de 3 mois en Service de Pathologie Professionnelle</b></p> <p>Présentiel</p>

## Calendrier des instances : Commission des DU 2

18/12/2025

- Vote en **conseil de gestion** de la faculté de Santé

26/02/2026

- Instruction par la **CDU**

10/04/2026

- **Délibération en CFVU (volet pédagogique)**

15/04/2026

Délibération en **Commission des moyens** (volet financier)

17/04/2026

- **Délibération finale en CA**

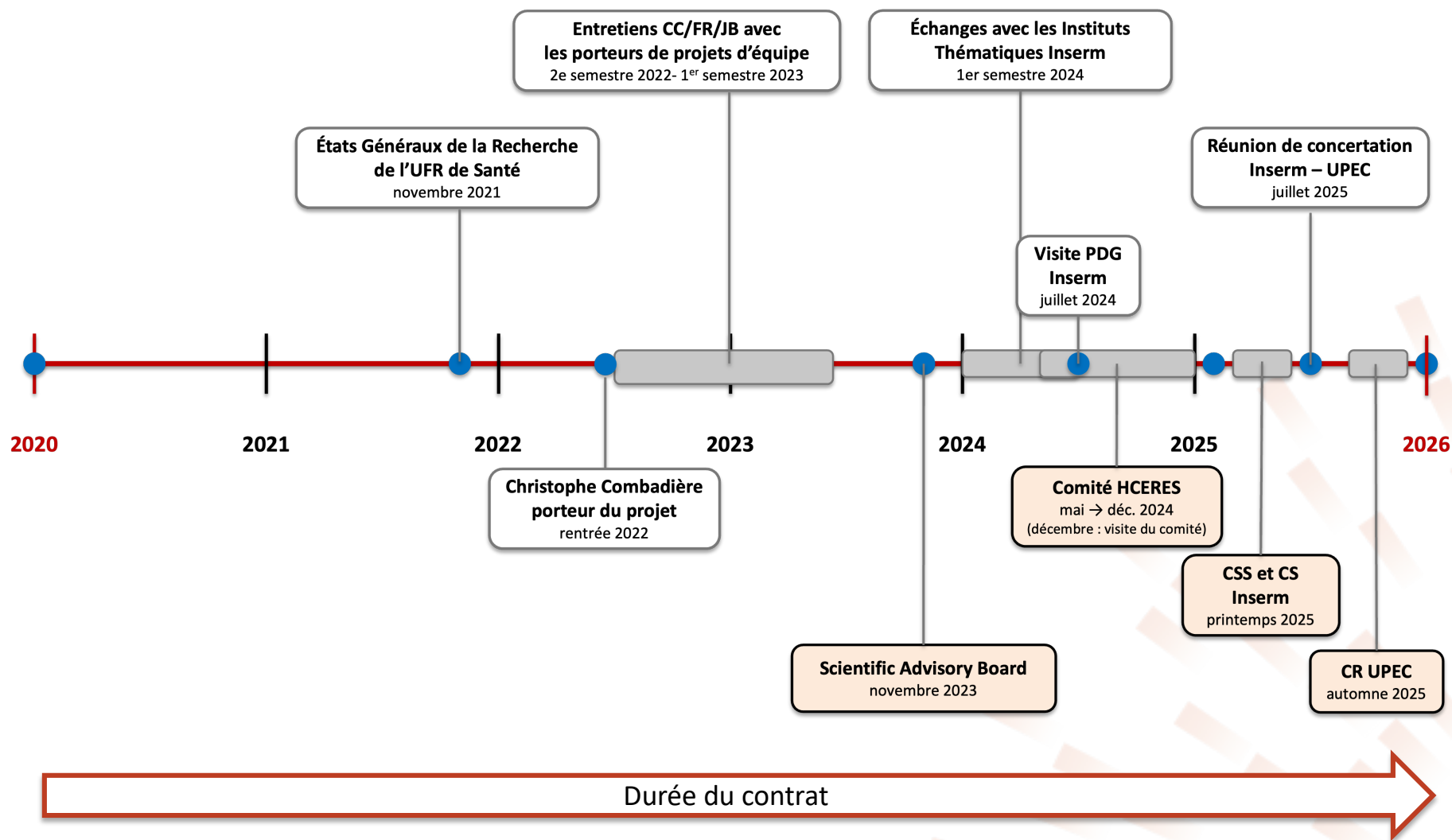
Présentation Conseil de Gestion UFR Santé

18/12/2025

Bilan de l'évaluation HCERES de l'IMRB



# Evaluation HCERES - Inserm – UPEC : étapes



## Comité de visite HCERES

---

### Comité de Visite :

President : **Julien Diana** (INEM, Paris, France): Immunologie, microbiote, diabète

Vice-president : **Michel Samson** (IRSET, Rennes, France) : Santé Environnement Toxico, hepato

### Experts panel

**Christelle Faveuw** (CIIL, Lille, France) : Bacteria ; antibiotic, immunity

**Xavier Loyer** (PARCC, Paris, France) : Molecular Biology Cardiovascular Exosomes Extracellular Vesicles

**Matthias Titeux** (Institut Imagine, Paris, France) : Dermato canbero

**Francisco Javier Cubero** (Universidad Complutense, Madrid, Espagne) : Hepato

**Jean-Philippe Herbeuval** (LCBPT, Paris, France) : Chemical biology modeling for therapy

Expert INSERM CSS3 : **Pascale Gossens** (Centre de recherche des Cordeliers, Paris, France) : Hemato

Expert CNU section 65 : **Damien Carrel** (SPPIN, Paris, France) : Neuroscience

Expert CNECA section 8 : **Marion Fusellier** (RMES, Nantes, France) : Regenerative medicine and skeleton

Expert PAR : **Jean-Christophe Deschemins** (Institut Cochin, Paris, France) : Metabolism

---

## HCERES : bilan global de l'institut

IMRB	Note	Comments/ Weaknesses
<b>Scientific objectives</b>	<b>Outstanding</b>	Impressive scientific output, Considerable potential for socio economic valorisation Excellent network of collaboration Unclear whether the 19 clinical research programs funded by the APHP), totaling 5 M€, also contribute to the IMRB efforts
<b>Unit ressources</b>	<b>Outstanding</b>	Outstanding external funding
<b>Functioning</b>	<b>Outstanding</b>	Excellent management Falls short of the goal of gender parity
<b>Attractiveness</b>	<b>Excellent to Outstanding</b>	Lacks international visibility and identifiable identity Some core facilities suffered from a lack of staff.
<b>Scientific Production</b>	<b>Outstanding</b>	Exceptional international visibility Confusion between publications CIC/IMRB
<b>Contribution to society</b>	<b>Excellent</b>	It appears a problem of visibility for some non-principal investigators. Each one should be engaged in nonacademic interaction.

## HCERES : trajectoire de l'institut

IMRB	Note	Comments/ Weaknesses
Scientific objectives	Ambitious	Very promising by meeting critical health challenges  There should be a clear strategy for recruiting junior scientist with the goal of building new teams within the new scientific perimeter of the IMRB
Governance	Excellent	
Recommandations		Strengthen communication  Increase awareness and provide targeted training for team managers  In light of core facilities, increasing number of technicians and engineers could improve innovation  Collaboration between a grant office, the direction, senior PI and young applicants could be a key of success  To share scientific knowledge with the general public, PhD students, post-doc and ITA's could be promoted leaders in this field.

## HCERES : évaluation des équipes

IMRB	Teams
<b>Outstanding (7)</b>	F. Pirenne to P Bartolucci S. Bastuji-Garin to F. Canoui-Poitrine G Derumeaux Y. Lévy to V. Godot M. Leboyer to S. Jamain JM. Pawlotsky F. Relaix
<b>Excellent to outstanding (4)</b>	J. Cohen B. Ghaleh S. Lanone E. Sbidian
<b>Excellent (5)</b>	B. Louis to A. Mekontso-Dessap P. Gaulard to N. Ortonne AC. Bachoud-Levi to P. Remy D. Sahali to team P. Bartolucci F. Botterel to team JP. Pawlotsky
<b>Very good (1)</b>	F. Vacherot to team Boissonnas

## Inserm : évaluation de l'institut et des équipes

L'IMRB et tous les projets d'équipe labélisés.

Deux équipes à revoir à mi parcours (Mekontso-Dessap et Remy).

Acronym	Title	Project leader
DREAMS	DREpAnocytose et heMolyseS	P. Bartolucci
STORM-MI	Spatio-Temporal Organization and Regulation of Myeloid cells in Malignancies and Inflammation	A. Boissonnas
CEpiA	Clinical Epidemiology and Ageing: Geriatrics, Primary Care, and Public Health	F. Canoui-Poitrine
I-Biot	Immune Regulation and Biotherapy	J. Cohen
StemRepairNF	Stem cells, tissue repair and neurofibromatosis type 1	C. Colnot
SENCODE	SEncescence, Vulnerability, and ChrOnic DisEases	G. Derumeaux
PROTECT	Pharmacology and technologies for the heart and circulation	B Ghaleh
Accelerates	ACCELERation of the development of innovATIVE vaccinESagainst HIV/AIDS and (re)-emerging infectious diseases	V. Godot
Translational Neuropsychiatry	Translational Neuropsychiatry	S. Jamain
GEIC20	Genetic and environmental interactions in COPD, Cystic Fibrosis and other (rare) respiratory diseases	S Lanone
BIOCRIT	Biomechanics of circulation and respiration in critical illness	A. Mekontso-Dessap
Muskether	Pathophysiology & Therapeutics of Musculo-Skeletal system	E. Malfatti
Moon-LYT	Preclinical models & oncogenesis of T-cell lymphomas	N. Ortonne
Viruses, Hepatology, Cancer	Viruses, Hepatology, Cancer	JM Pawlotsky
TRACeR	TRAjectories of Cognitive decline and Recovery	P. Remy
MUSE	Muscle Stem cells and Therapies	F Relaix
EpiDermE	Epidemiology in Dermatology and Evaluation of therapeutics	E Sbidian

# Rapport appel à projet maturation 2026

# Rappel de objectifs

- Soutenir sur deux ans maximum un candidat à fort potentiel de recrutement
  - Dans les organismes de recherche
  - Dans notre université.

Dans les deux cas, les dossiers doivent être d'un excellent niveau scientifique.

# CANDIDATURES

- Lucas Blasquez (équipe Pablo Bertolucci)
- Thalès de Freitas Castro (équipe Geneviève Derumeaux)
- Alessio Rotini (équipe Frédéric Relaix)

# Composition du jury

- Pr Pascale Fanen (UPEC)
- Dr Margherita Giannino (U de Strasbourg)
- Dr. Alexandre Boissonnas (IMRB INSERM)
- Pr. Jorge Boczkowski (UPEC)
- Pr José Cohen (UPEC), président du comité de selection.

# Auditions

- 17 Novembre 2025 à la faculté de Santé
- Mme Giannini était en visio-conference
- 10 minutes de présentation et 10 min de discussion.

# Classement

- 1er Alessio Rotini.
  - Dossier en parfait adéquation avec l'appel d'offre, projet scientifique solide, très bonne discussion.
  - Recommandations du COSEL. Postuler aux concours Inserm malgré l'intérêt réel qu'il manifeste pour l'enseignement.
- 2eme Lucas Blasquez.
  - Excellente présentation orale du projet, excellente discussion mais dossier hors du champ. Trop junior. Candidat à revoir et à soutenir si possible via un autre appel d'offre (post-doc?)
- 3eme Thalès de Freitas Castro
  - Dossier scientifique et liste de publications en adéquation avec l'appel d'offre. La discussion a été jugée moins convaincante en particulier sur les aspects technologiques.

**Appel a projet GRCT 2025  
Faculté de Santé-IMRB**

Frédéric Relaix – Vice-doyen Recherche

# Appel à projets GRCT 2025

Objectif : structurer des Groupes de Recherche Clinique Territoriaux (GRCT)  
UPEC–GHU Henri Mondor-Hopitaux du territoire

- Renforcer la visibilité et la cohérence de la recherche clinique sur le territoire
- Favoriser les collaborations hospitalo-universitaires et inter-établissements
- Soutien financier initial : environ 30 000 € par projet sur 5 ans
- Budget 2025 : 115 000 €, permettant de financer 4 projets (élargi à 154k€ après évaluation)

## Critères d'évaluation et déroulement

- 7 Projets reçus, 6 ont été sélectionnés comme éligibles
- Auditions : 20 juin 2025 – Présidence : Pr Frédéric Relaix  
Comité: Emile Sbidian, Laurent Cleret de Longavant, Jorge Boczkowski, Christophe Combadière, Sabrina Lopez.

Évaluation sur: visibilité du porteur, qualité scientifique, cohérence du projet, intégration territoriale, complémentarité avec les équipes IMRB / UR-UPEC attendue

- Double évaluation : expertise écrite + audition orale
- Notes attribuées sur 20 (toutes  $\geq 15/20$ )
- Classement final validé par le comité d'évaluation mixte Faculté–GHU

# **CARMAS & Réseau RARE – Pr Armand Mekontso Dessap**

- Financement 30 k€
- Thème : Défaillances respiratoires et hémodynamiques en réanimation
- Objectif : intégration recherche fondamentale, translationnelle et clinique
- Forces : excellence scientifique, réseau RARE opérationnel, visibilité internationale
- Vigilance : aucune majeure – modèle d'excellence GRCT

## **PFRSP – Pr Julien Le Breton**

- Financement 30 k€
- Thème : Pôle fédératif de recherche en soins primaires
- Objectif : structurer la recherche clinique de proximité sur le territoire
- Forces : cohérence, maturité, fort impact en santé publique
- Vigilance : poursuivre l'intégration hospitalo-universitaire

## OHRIS – Pr Sébastien Gallien

- Financement 20 k€
- Thème : Surveillance One Health de la résistance aux anti-infectieux
- Objectif : développer un réseau intersectoriel santé humaine–animale–environnementale
- Forces : réseau GREMLIN existant, cohérence IMRB/ENVA/UPEC, projet transversal
- Vigilance : intégration et standardisation des données hétérogènes

## **OPTIMA – Pr Stéphane Palfi**

- Financement 15 k€ (+15k€ 2026 apres évaluation structuration territoriale)
- Thème : Innovation neuro-chirurgicale et médecine péri-opératoire
- Objectif : créer une plateforme intégrée de recherche et d'innovation neuro chirurgicale
- Forces : leadership international, synergie clinique et technologique
- Vigilance : élargir le maillage territorial au-delà de Mondor/CHIC

## SCREENACT – Pr Christophe Tournigand

- Financement 15 k€
- Thème : Recherche clinique en cancérologie thoracique et hépatique
- Objectif : structurer un réseau territorial de prévention et dépistage
- Forces : projet stratégique, aligné avec la labellisation OECI du GHU
- Vigilance : renforcer la participation inter-établissements et le positionnement vis-à-vis de l'IGR

## MAREAM – Pr Vincent Audard

- Financement 14 k€ (+14k€ 2026 après évaluation intégration territoriale)
- Thème : Filière territoriale de dépistage génétique des maladies rénales (APOL1)
- Objectif : structurer un réseau de biobanking et de dépistage
- Forces : excellence clinique, thématique stratégique
- Vigilance : renforcer la co-construction scientifique avec les partenaires territoriaux

# Conseil de gestion plénier

Jeudi 18 décembre 2025

# Changement de discipline

Rapporteur: Armand MEKONTSO DESSAP

## REGLEMENTATION

**l'article 36 du décret n° 2021-1645 du 13 décembre 2021  
relatif au personnel enseignant et hospitalier des CHU  
indique que :**

**« Les changements de discipline sont prononcés par arrêté  
des ministres chargés de l'enseignement supérieur et de la  
santé, après avis favorable, selon le cas, de la sous-section  
ou de la section du Conseil national des universités pour les  
disciplines de santé compétente pour la nouvelle discipline. »**

**Ce changement intervient en début d'année universitaire.**

**Avis du Conseil d'UFR demandé en amont des CNU**



## Poste PUPH 0067

Discipline actuelle de  
rattachement

Discipline de rattachement  
demandée

4804 Thérapeutique-médecine  
de la douleur; addictologie

5003 Dermatologie-Vénérologie

Au 01/09/2026

**FIN**